



SWPF 用户使用手册

SWPF User Manual

Ver 1.8.9

www.pmi-tech.com

目录

SWPF 介绍.....	1
SWPF 产品介绍.....	1
SWPF 在触摸屏中的作用	1
软件安装.....	3
安装环境	3
安装步骤	3
系统控制.....	9
系统热键	9
系统设置	9
Quick Start	9
启动互动界面与后台编辑.....	10
进入后台	10
SWPF 应用级自启动	12
SWPF 系统级自启动	12
SWPF 菜单项	13
菜单配置	13
菜单工具	13
菜单帮助	14
查看本机 IP 地址	14
互动界面.....	15
界面布局	15
互动内容	16
后台内容管理.....	17
后台登录	17
后台结构介绍	18
内容管理	19
上传内容格式要求.....	19
内容编辑	19
编辑模块	22
添加模块	23
管理员设置	25

远程设备管理.....	27
触摸膜	27
调节触摸敏感度	27
触摸校准	28
投影机	28
系统控制	28
触摸屏音量控制	29
触摸屏重新启动	29
关闭/打开互动界面	29
清除触摸屏的缓存.....	29
触摸屏播放屏保画面.....	29
编程接口.....	30
加入自定义网页页面.....	30
加入自定义网页链接.....	30
加入自开发的 Flash 动画或互动模板	30
RAR 文件打包规则	31
联系方式.....	32
硬件支持列表.....	33
触摸膜	33
投影机	33
无线遥控器（选配）	33
工控 PC	33
ProPen 触控笔.....	33
ProSound 共振音响.....	33

SWPF介绍

SWPF产品介绍

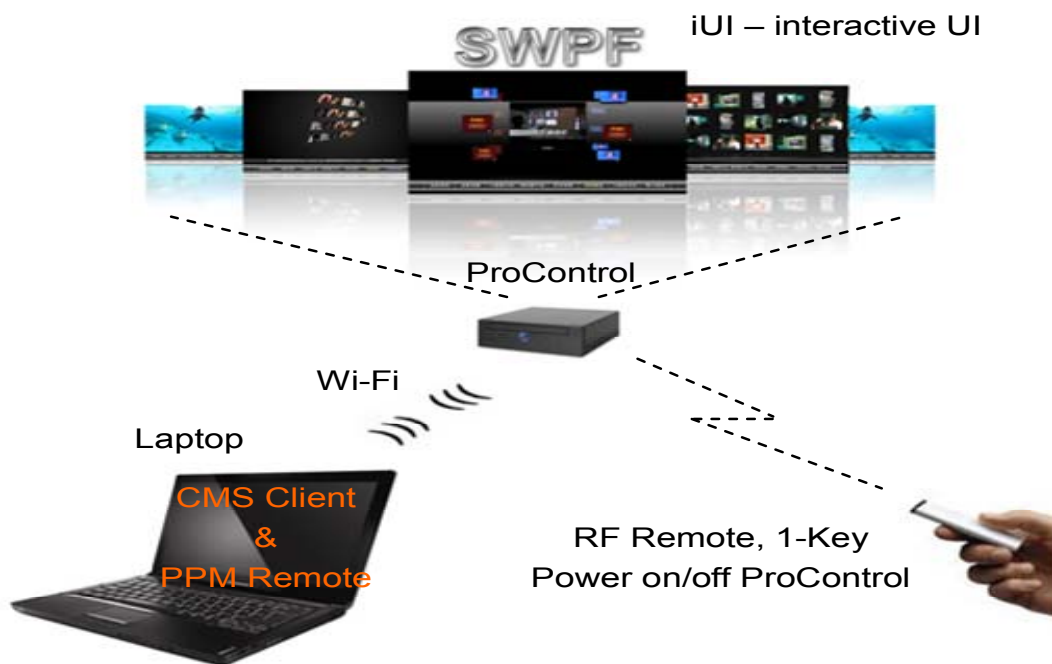
SWPF 三维互动软件平台由品美信息科技有限公司（PMI Technologies Inc.）研发，该软件平台适用于大尺寸触摸屏、触摸墙。简洁的交互界面、绚丽的三维展现方式，是企业形象展示、产品推广、互动传媒的最佳选择之一。该软件平台针对触摸应用市场开发，是触摸膜及其他相关触摸屏大规模市场应用的软件平台。

SWPF 由互动界面、后台内容管理、远程设备管理三大部分组成。

- 互动界面有几十套互动模板可供选择，同时开放的标准接口便于用户自定义开发，制作个性化的互动界面和模块，鉴于此，互动界面模块可以无限扩展；
- 后台内容管理采用服务器的“推”技术，实现信息内容的即时发布，友好的界面让信息发布傻瓜化，可以轻轻松松把您拍摄的视频、图片、文字用三维特效的方式展示给客户；
- 远程设备管理可以轻松实现触摸膜、投影机、电脑主机的管理与控制，如触摸精确度校准、触摸灵敏度调节、投影机开关控制、系统音量调节、电脑主机的系统控制等等。

SWPF在触摸屏中的作用

SWPF 不仅是触摸屏的信息管理、发布的平台，更是整个硬件系统的中枢控制系统。



图表 1 系统结构图一

ProControl: 工控电脑（或普通 PC 机），SWPF 软件将安装在此 ProControl 电脑里。由此 ProControl 变成了 Touch UI（互动界面）的控制电脑。ProControl 与 Touch Foil（触摸膜）、Projector（投影机）、Mini Sound（共振音响）连接。

Laptop: 内容/信息编辑者（或维护人员）的电脑，通过 WIFI 与 ProControl 通讯，在 Laptop 的浏览器里输入 ProControl 的 IP 地址，即可登陆后台，编辑内容/信息，编辑完后，即可在 Touch UI 上显示出来。在 Laptop 上安装 RemoteCtrl 远程设备管理工具（SWPF 的一个实用工具）后，即可在

Laptop 上完成如下功能

- 调节 Touch Foil（触摸膜）的触摸敏感度、进行触摸校准；
- 控制 Projector（投影机）的开/关、设定投影时间及参数调节；
- 调节 Mini Sound（迷你共振音响）的音量；
- 控制 ProControl，对 ProControl 进行系统操作。



图表 2 系统结构图二

Touch Foil: 触摸膜（亦称纳米感应触摸膜），主要感应手的触摸信号，将触摸信号通过 USB 或者 RS232 串口线送给 ProControl。

Projector: 投影机，负责将 ProControl 输出的互动界面显示出来，ProControl 通过 VGA 或 HDMI 输出视频信号、通过 RS232 控制投影机的开/关及参数调节。

Mini Sound: 迷你共振音响，通过共振原理将玻璃墙/亚克力板变成音响，通过 Stereo Line(立体声线)与 ProControl 连接。

软件安装

安装环境

内存 ≥ 512 M

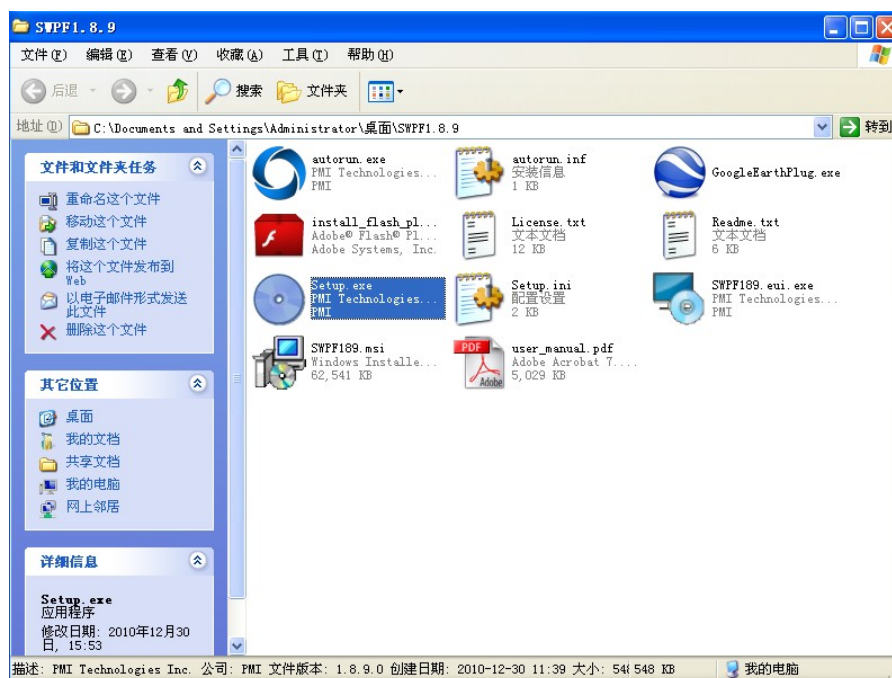
CPU ≥ 2.0 GHz

操作系统 Windows XP / Vista / Windows 7

分辨率 支持当前宽屏、超宽屏、竖屏等常见分辨率，互动界面会根据屏幕分辨率，进行自适应调整。（如：支持超宽屏，8:3 影院模式；支持 9:16 竖屏模式；支持常见 16:9 宽屏，等等）

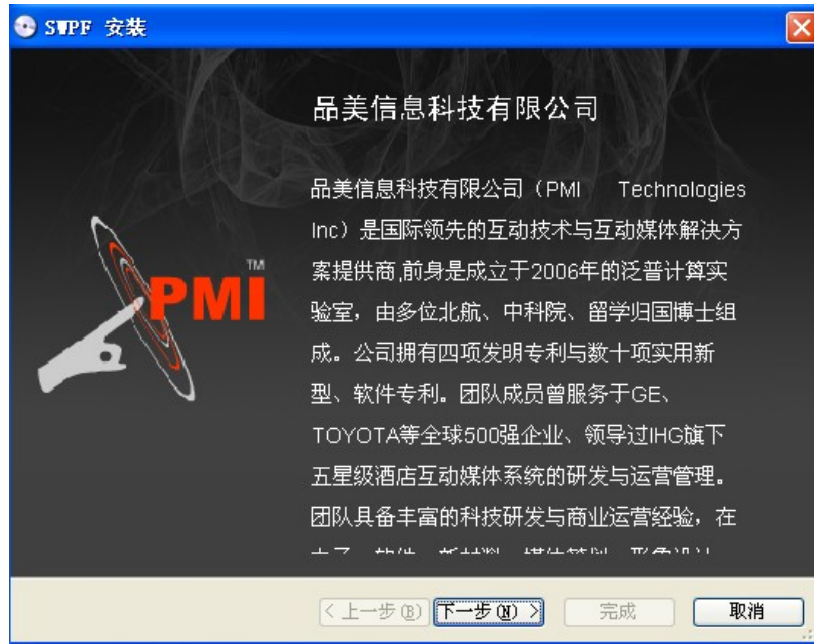
安装步骤

1、双击 Setup.exe 文件；



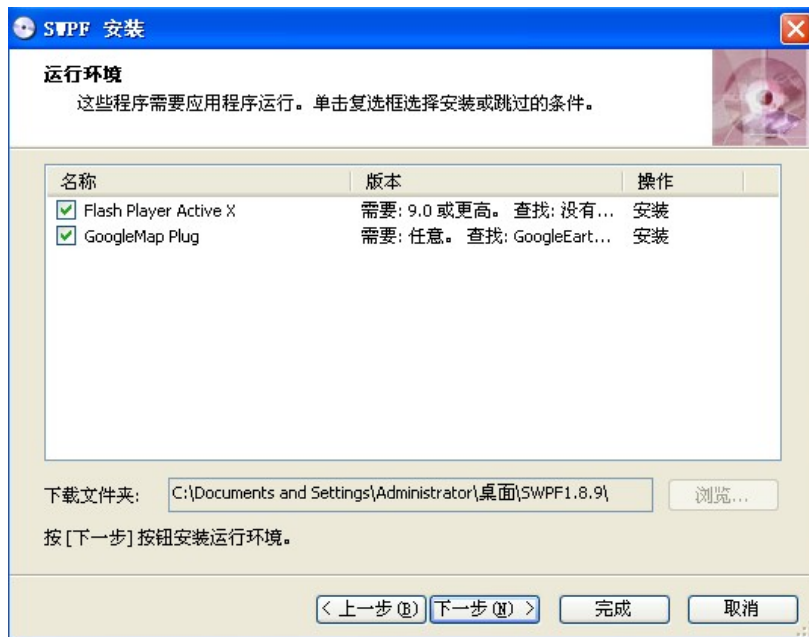
图表 3 安装程序

2、在弹出的对话框中点击【下一步】，如：



图表 4 安装界面

3、在弹出的对话框中点击【下一步】，安装运行环境，如下图：



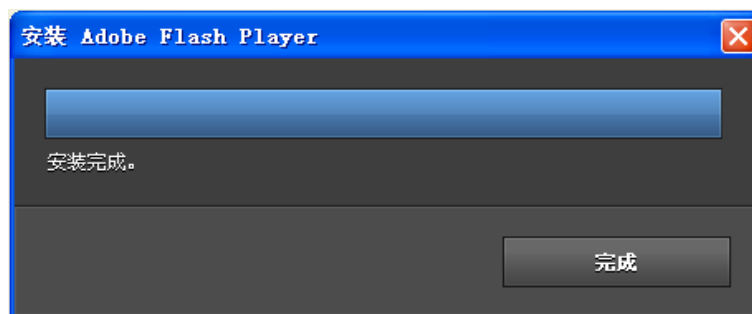
图表 5 安装运行环境

4、弹出 adobe flash player 的安装界面，在【我已阅读并同意许可协议条款】前选定，点击【安装】。



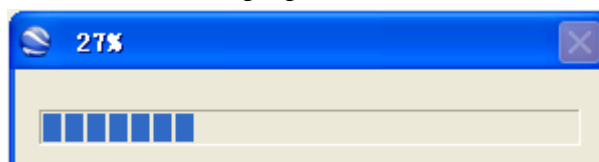
图表 6 安装 flash player 10

5、完成后点击【完成】。



图表 7 flash player10 安装完成

6、如果没有安装 googleEarth,则自动跳转到 googleEarth 的安装界面，请稍候。



图表 8 解压 googleEarth

7、弹出 google 地球的安装向导，点击【安装】。



图表 9 googleEarth 安装界面

8、安装完成后，取消【通过发送使用统计数据可帮助我们改进[google 地球]】及【启动 google 地球】选项前的对号。点击【完成】。

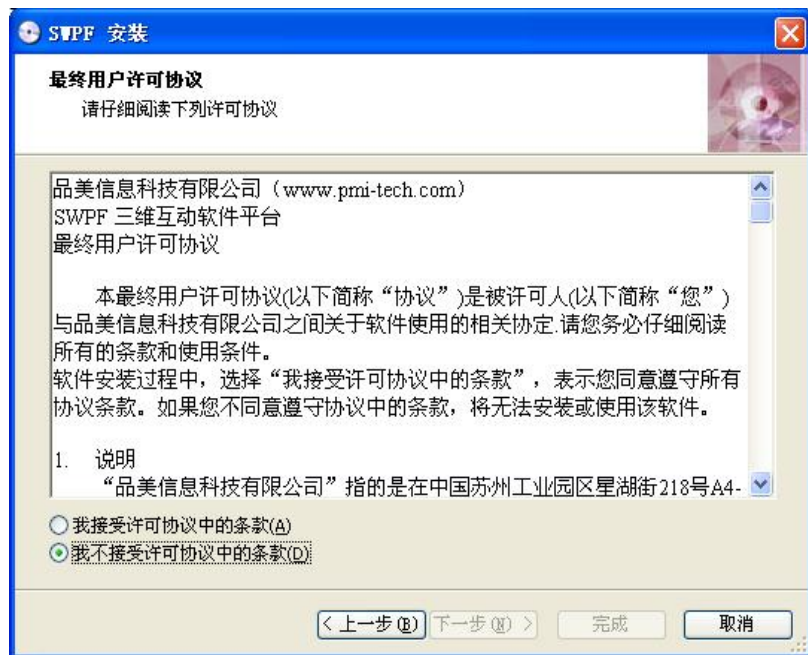


图表 10 googleEarth 安装完成

安装环境：“Flash Player Active X”是 Flash Player 在 Windows Exploer 下的播放控件，安装此控件后，可以运行使用 Adobe Flash 开发的互动界面。“googleEarth”是 Google 3D 地球在 Windows Explorer 下的控件，安装此控件后，可以运行 3D 地球，并在地球上标注地点，与多点触摸系统结合应用，可以放大、缩小、旋转地球。

注意：若图表 5 中对话框【完成】按钮有效，可以直接直接点击【完成】按钮，跳过运行环境的安装。跳过运行环境的安装，不影响 SWPF 的正常运行。若跳过该步骤，可以在 SWPF 运行前，连接上 Internet 自动下载安装插件。

9、完成后点击【完成】，进入软件安装过程，点击【下一步】，如下图：



图表 11 许可协议

10、输入用户信息，并填写正确序列号。点击【下一步】，如下图



图表 12 序列号验证

序列号在光盘封面上，输入正确的序列号，方可正确安装，若没有序列号，请向品美信息科技有限公司（PMI Technologies Inc.）索取。

11、确认后点击【下一步】，跳出安装目录对话框，单击【浏览】，选择要安装的文件夹，之后点击【下一步】，再单击【安装】开始安装。

12、点击【确定】按钮，完成安装。

完成安装后，可选择桌面 SWPF.exe 图标双击后启动 SWPF 软件，或选择【开始】→【所有程序】→【SWPF】→【SWPF.exe】启动 SWPF 软件，如图表 15 所示。



图表 13 安装完成

【RemoteCtrl.exe】是远程设备控制工具

【SWPF.exe】是 SWPF 系统启动程序

【SerialGen.exe】是 SWPF 系统注册序列号生成工具，使用该工具生成序列号，并将序列号发送给品美信息，可以获取密钥。

【SWPF 三维互动软件平台介绍】，【品美信息 Brochure】是 PDF 文档，关于 SWPF 的介绍及品美信息的介绍。



图表 14 开始菜单

系统控制

系统热键

系统热键介绍：

【ESC】键：退出系统

鼠标右键：弹出/隐藏 系统设置对话框

注意：系统设置成【应用级自启动】、【系统级自启动】、或打开互动界面时，只有鼠标和键盘上【ESC】键可以使用，键盘上其他按键被封锁，将无效。系统设置成【停止自启动】、去掉勾选【自动化运行】，并关闭互动界面时，键盘上其他按键才被释放，才可以进入后台进行系统设置。

系统设置

Quick Start

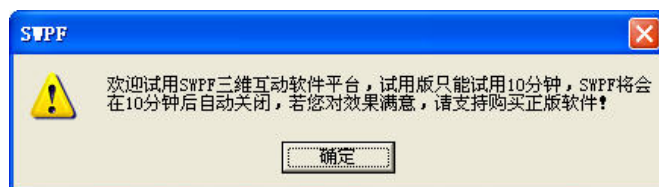
双击桌面 SWPF.exe 图标启动 SWPF 互动软件平台



图表 15 注册对话框

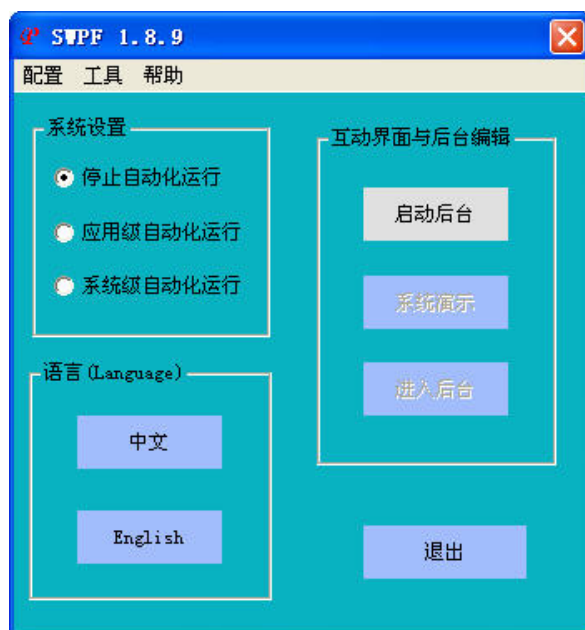
弹出注册对话框，将注册码发送给品美信息，获取密钥，输入密钥后，点击【确定】按钮，开始使用。注册后此对话框在下次启动时，将不会出现。

没有获取密钥，点击【试用】按钮，弹出对话框提示“欢迎使用 SWPF 试用版软件，试用将会在 10 分钟后自动结束”，点击【确定】按钮，开始试用。10 分钟后 SWPF 将退出系统。



图表 16 提示对话框

系统启动进入系统设置对话框，见下图；



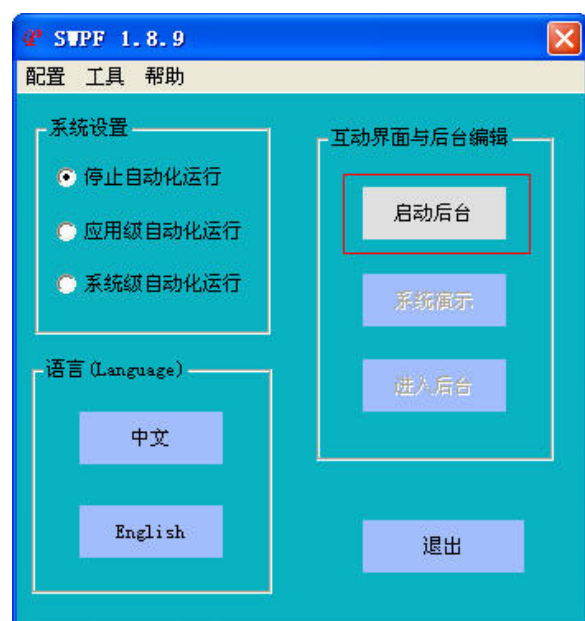
图表 17 系统设置

启动互动界面与后台编辑

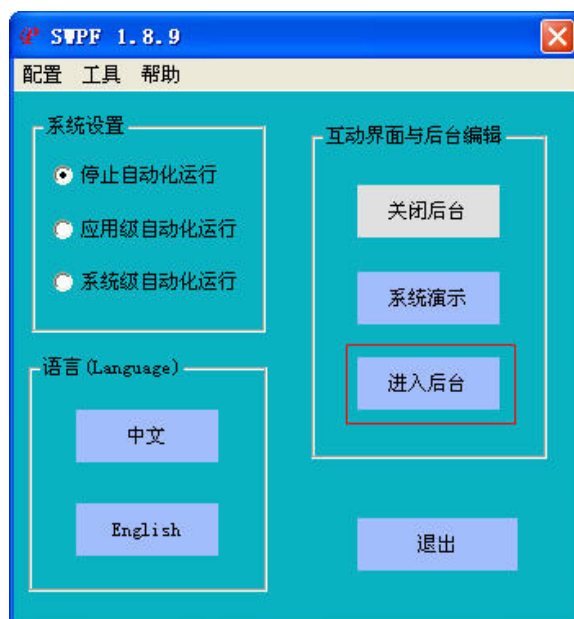
点击【启动后台】，再点击【系统演示】，互动界面即可显示，点击鼠标右键，隐藏系统设置对话框。系统演示启动后，键盘按键均被锁死，可用鼠标点击右键调出管理界面，关闭显示后键盘可正常使用。

进入后台

点击【启动后台】后，再点击【进入后台】，可进行后台编辑，如图表 19、20，关于后台编辑详细内容请参考[后台内容管理](#)。



图表 18 启动后台

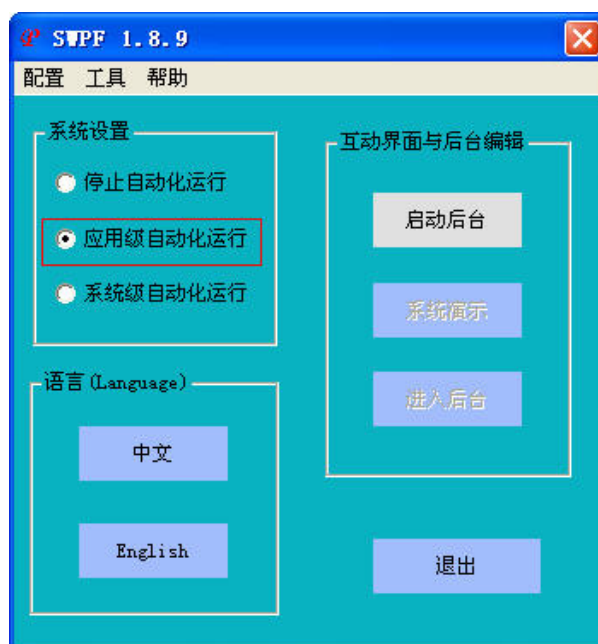


图表 19 互动界面与后台编辑

若需要在点击桌面 SWPF.exe 快捷方式图标后，SWPF 软件自动启动到互动界面，按如下步骤进行系统设置，参考图表 20 应用级自启动设置。

- 1，双击桌面 SWPF.exe 快捷方式图标启动 SWPF 软件平台，进入系统设置对话框；
- 2，选择【应用级自动化运行】；
- 3，点击【退出】。

再次点击桌面 SWPF.exe 快捷方式图标后，系统将直接进入互动界面。



图表 20 应用级自启动设置

若不需要应用级自启动，恢复到手工操作，需点击鼠标右键调出系统设置对话框，按如下步骤操作即可。

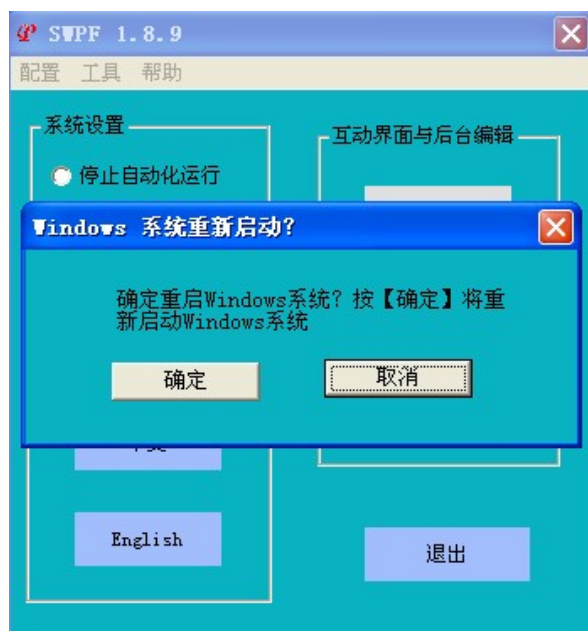
- 1，点击【停止自动化运行】；
- 2，点击【退出】。

再次点击桌面 SWPF.exe 快捷方式图标后，SWPF 系统将进入手工操作。

若需要在操作系统启动后直接进入 SWPF 软件的互动界面，按如下步骤进行系统设置，参考图表 21 系统级自启动设置。

- 1，双击桌面 SWPF.exe 快捷方式图标启动 SWPF 软件平台，进入系统设置对话框；
- 2，勾选【系统级自动化运行】；
- 3，在跳出的窗口点击【确定】。

操作系统重起后，系统将直接进入互动界面。



图表 21 系统级自启动设置

设置应用级自启动和系统级自启动进入系统后键盘均为锁死状态。

若要恢复操作系统到桌面，需点击鼠标右键调出系统设置对话框，按如下步骤操作即可：

- 1，点击【停止自动化运行】；
- 2，在跳出的对话框中点击确定即可重新启动系统。



图表 22 系统重新启动对话框

操作系统重新启动后，即恢复到操作系统桌面。

SWPF应用级自启动

设置 SWPF 软件为应用级自启动后，操作系统启动后，进入操作系统桌面，点击桌面 SWPF 快捷启动图标，即进入互动界面。此模式主要是为了方便会议室用户做 PPT 演示。

SWPF系统级自启动

设置 SWPF 软件为系统级自启动后，操作系统一打开，或者电脑一开机，就进入 SWPF 的互动界面。无须人为操作，直接将互动界面呈现在客户面前。

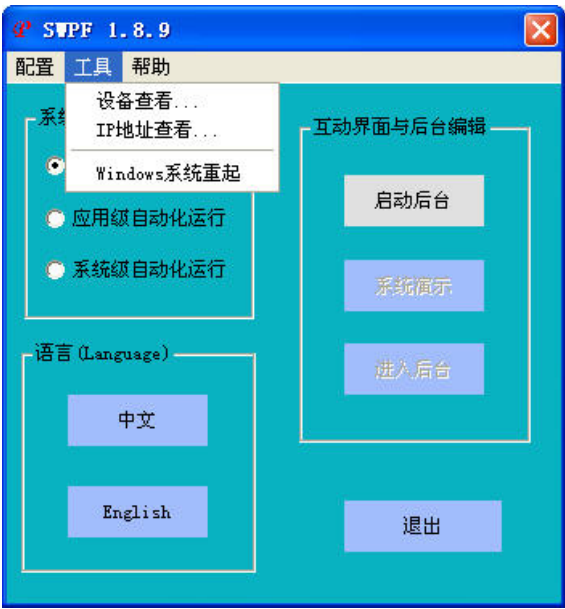
SWPF 菜单项



图表 23 菜单项配置

菜单配置

- 【屏保设置】：配置 SWPF 切换到屏保的时间。
- 【音量设置】：设置背景音乐的音量。
- 【语言/Language】：选择语言，中文/英文。
- 【自运行模块】：配置触摸膜的驱动，选择驱动厂家及版本。



图表 24 菜单项工具

菜单工具

- 【设备查看】：查看本机硬件设备，主要查看串口设备的使用情况。
- 【IP 地址查看】：查看本机 IP 地址。

【Windows 系统重起】：重新启动操作系统。

菜单帮助

【关于 PMI】：查看 SWPF 版本信息。

查看本机IP地址

在系统设置界面，点击菜单**【工具】→【本地 IP 地址查看】**，查看本机 IP 地址，若本机有多个网卡，将多个 IP 地址对话框显示，根据需要查看与无线网络链接的 IP 地址。

互动界面

界面布局



图表 18 互动界面布局

导航条：导航条上每个按钮对应一种互动模板，如用手触摸【移动图片墙】，在“触摸互动区”将展现出移动图片墙的互动模板，触摸【曲面图片墙】，在“触摸互动区”将展现出曲面图片墙的互动模板，详细见图表 28 和图表 29。按钮的名称和颜色，可以通过后台内容管理，进行修改，可以改成【集团介绍】、【品牌文化】等，亦可以通过后台内容管理，增加按钮数。每个按钮对应一个互动模板，互动模板的添加，参照本手册[编程接口](#)。



图表 19 移动图片墙 模板

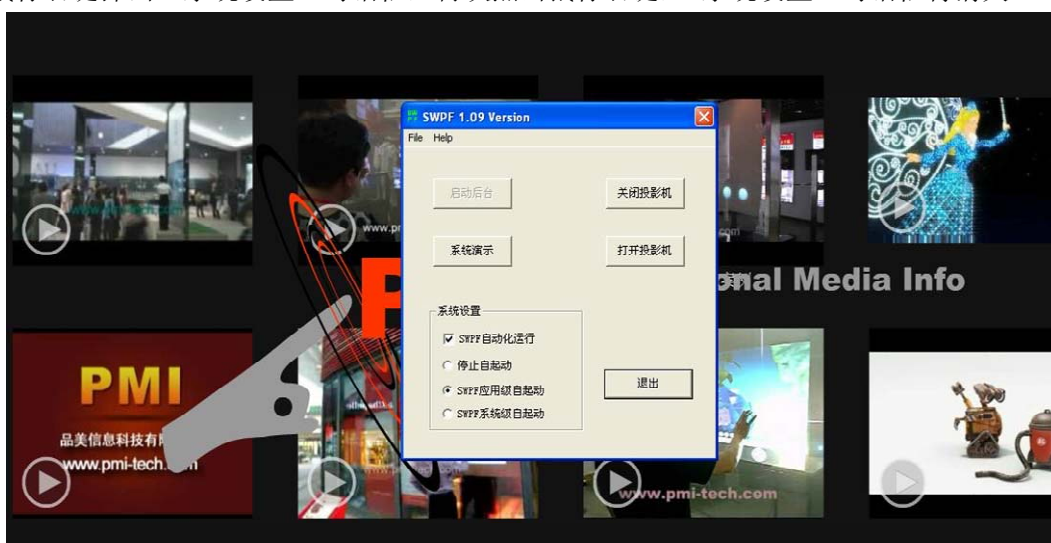


图表 20 曲面图片墙模板

新闻发布区：发布集团公司信息，发布新品介绍信息，发布广告信息等，如发布“欢迎温家宝总理来我公司考察、指导工作”。

三维互动区：各互动模板的表现区。

点击鼠标右键弹出“系统设置”对话框，再次点击鼠标右键，“系统设置”对话框将消失。



图表 21 系统设置对话框

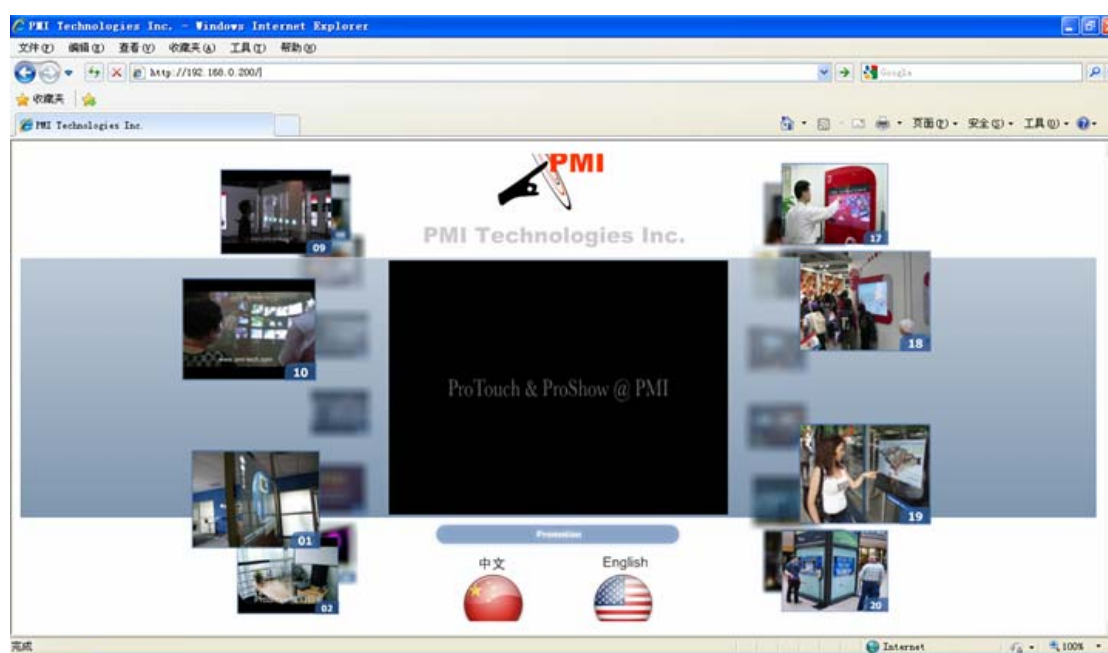
互动内容

SWPF 用三维和特效的方式把文字、图片、视频组织起来，展现在触摸屏上，用户触摸图片、图片就放大显示，触摸视频、视频就播放、展现方式随着应用模板的不同而千变万化，强大的后台管理及信息发布可以让互动内容每时每刻都在变化。“问渠哪得清如许，为有源头活水来”。

后台内容管理

后台登录

参考[图表 1 系统结构图一](#)，在用户的Laptop（个人电脑）上，打开IE浏览器，在地址栏中输入ProControl（安装SWPF的电脑）的IP地址（确保Laptop和ProControl在同一局域网内，若购买品美信息的工控主机，有WIFI直接链接功能，Laptop可以通过WIFI直接与ProControl链接通信）。如果ProControl的IP地址是 192.168.0.200（ProControl的IP地址查询，请参考本使用手册SWPF的系统设置→[查看本机IP地址](#)一节），输入请参考图表 32 输入ProControl的IP地址。



图表 22 输入 ProControl 的 IP 地址

输入 IP 地址后回车即可以进入图表 32 SWPF 后台管理入口界面



图表 23 SWPF 后台管理入口

后台管理初始账号和密码分别如下：

初始账号：admin

初始密码：admin

后台结构介绍

用户通过后台内容管理可将互动界面对应的展示模块进行自定义操作，包括：增加、删除、修改。其中可增加/删除/修改模块中的数据内容，包括：图片/视频列表、添加图片/视频、图片/视频分类列表、添加图片/视频分类，添加新闻。更新后互动界面即时显示，方便，快捷。

每个模块下有图片(视频)列表、添加图片(视频)、图片(视频)分类列表、添加图片(视频)分类四个功能，点击左侧导航条，就能链接到编辑页面。

图片/视频列表，显示该模块中所有的展示图片/视频，除了有删除功能外还可对每个图片/视频的属性进行编辑，包括：中文标题、英文标题、链接、类别、图片/视频上传。

添加图片/视频，用户可自定义上传本地图片/视频，可做多项设定，其中包括：中文标题、英文标题、链接、类别、图片/视频上传、中文/英文说明。

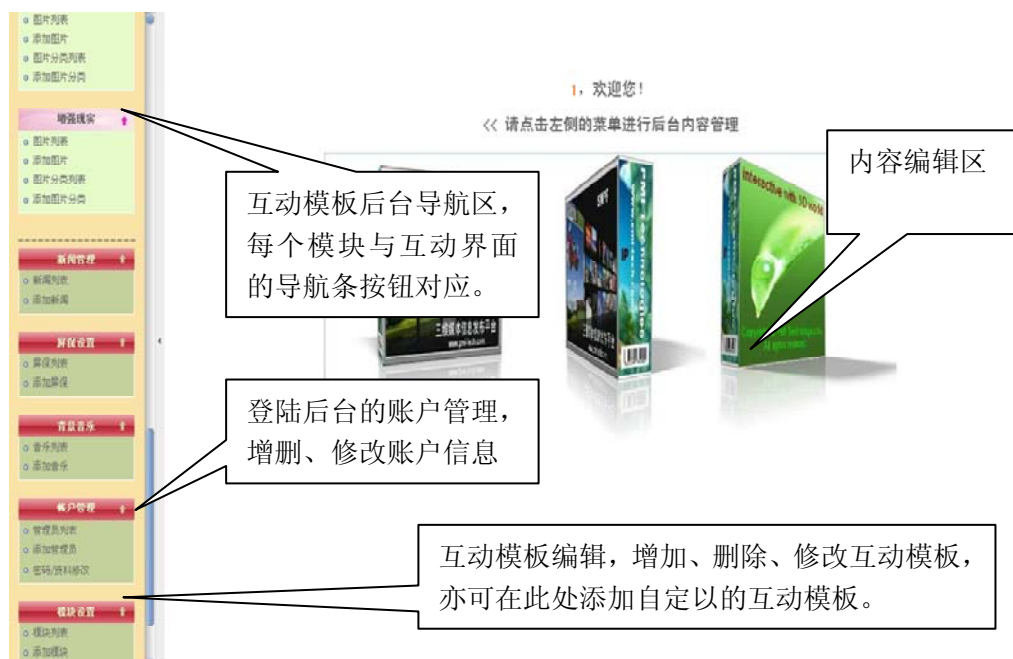
添加图片/视频分类，可对现有的展示分类进行删除及编辑，并可自定义添加，包括：上级菜单、名称（中）、名称（英）、说明（中）、说明（英）。

背景音乐可以在每个模块中播放，背景音乐是否在该模块中播放可以在该模块中设置，音乐的编辑或添加可以在背景音乐模板中进行相应的设置。

添加和编辑屏保只需在屏保设置面板里编辑或添加 SWF 文件。

添加和编辑新闻只需在新闻管理面板里编辑或添加所需的内容。

如果互动 UI 界面模板显示“没有授权，请联系品美信息科技有限公司”是因为授权显示的模块数目较少，如需显示更多模块可向品美信息订制。



图表 24 后台内容管理区结构

互动模板后台导航区，每个模块都可以选择隐藏或者显示，请参考“[编辑模块](#)”一节。

内容管理

上传内容格式要求

图片格式：JPG、BMP、PNG 等

视频格式：FLV、MP4(H264)、自定义的播放模块（如 WMV）。

内置图片编辑转换工具，可以将不同尺寸的图片裁减成与互动界面相匹配的图片，故用户上传图片时无须考虑上传图片的尺寸大小。

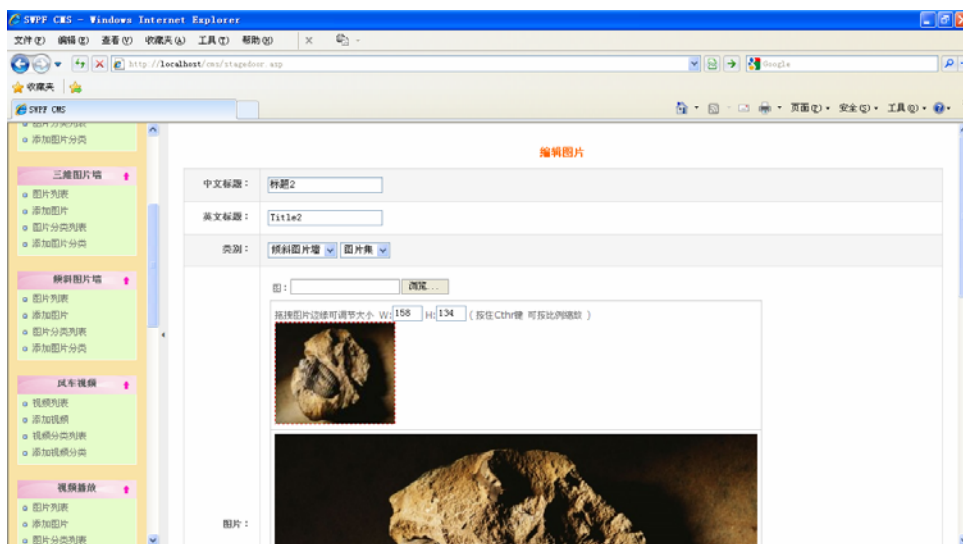
内容编辑

Image	Order	Image	Module Display	Background Music	Module Color	Backend Management	Operations
1	1	新闻管理	显示	显示	#CCCCFF	✗	编辑 删除
2	1	屏保设置	显示	显示	#CCCCFF	✗	编辑 删除
3	1	背景音乐	显示	显示	#CCCCFF	✗	编辑 删除
4	2	帐户管理	显示	显示	#CCCCFF	✗	编辑 删除
5	3	添加模板	显示	显示	#CCCCFF	✗	编辑 删除
6	4	新闻管理	显示	显示	#CCCCFF	✗	编辑 删除
7	5	屏保设置	显示	显示	#CCCCFF	✗	编辑 删除
8	6	背景音乐	显示	显示	#CCCCFF	✗	编辑 删除
9	7	帐户管理	显示	显示	#CCCCFF	✗	编辑 删除
10	8	添加模板	显示	显示	#CCCCFF	✗	编辑 删除

图表 25 模块列表



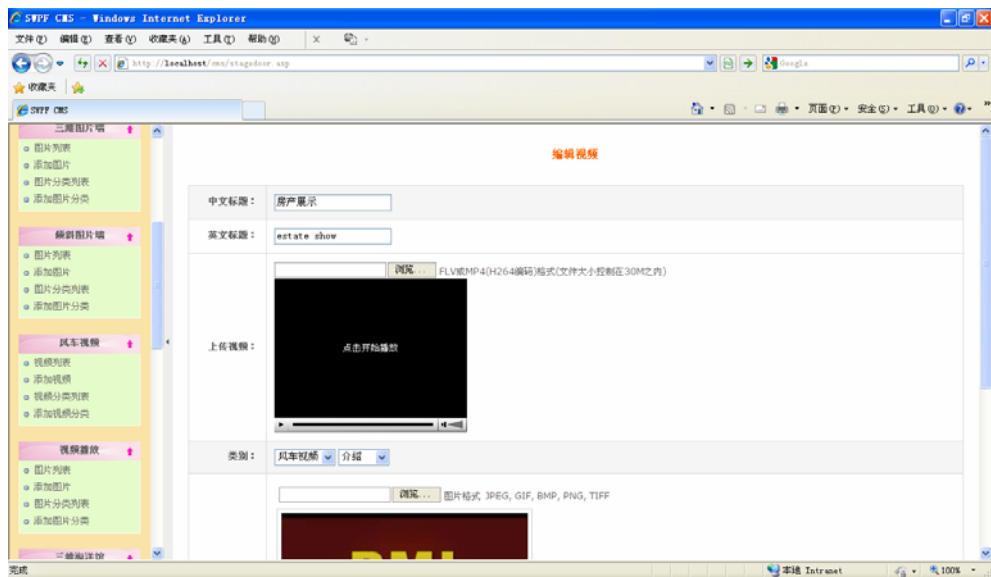
图表 26 图片列表



图表 27 图片编辑页面



图表 28 图片添加页面



图表 29 视频编辑页面

编辑模块



图表 30 编辑模块页面

选择【模块隐藏】→【是（隐藏）】将隐藏该模块在互动 UI 界面和后台导航条上的显示，此时在模块列表【模块显示】一栏中‘√’标记，隐藏则‘×’标记；【模块隐藏】→【否（不隐藏）】，将该模块在互动 UI 界面和后台导航条上显示。

（选择【模块显示】→【不显示】将隐藏该模块在互动 UI 界面和后台导航条上的显示，此时在模块列表【模块显示】一栏中以‘×’标记；若选择【模块显示】→【显示】，将该模块在互动 UI 界面和后台导航条上显示，在模块列表【模块显示】一栏中以‘√’标记。）

选择【排序】是将模块列表【模块显示】一栏中‘√’标记的模块在互动 UI 界面和后台导航条上的显示排序，排序方式分别为 UI 界面从左到右,后台管理导航条从上至下。



图表 31 添加模块页面

【互动模块】栏上传模块RAR文件时，模块RAR的打包格式，及【模块链接】栏设置链接html

文件的规范，请遵守SWPF编程接口规范，参考[编程接口](#)一节

添加模块



图表 32 模块列表

通过以上的按钮可以进行对模板进行修改及删除，【后台管理】标有‘✓’标记的模板可以对模板内容进行修改，‘✗’标记只可以进行是否隐藏和名称的修改，不可以进行内容的修改。

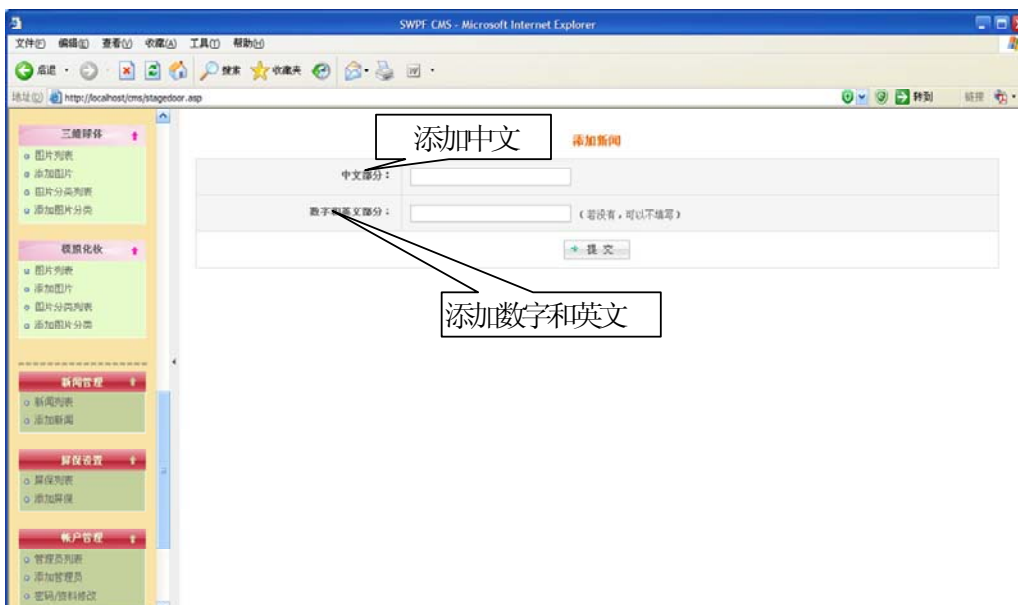


图表 33 屏保管理

通过导航栏的【屏保设置】来可以编辑屏保文件，可以使用 iSpring, PPT2Flash 等工具快速将 PPT 转换成 Flash 动画。这样就可以快速地将 PowerPoint 编辑的文档发布到本互动系统中(适合信息发布)；通过 SWPF 启动界面中的【配置】→【屏保设置】来配置 SWPF 切换到屏保的时间。



图表 34 新闻管理



图表 35 新闻添加面板



图表 36 背景音乐列表



图表 37 背景音乐添加面板

添加模块需遵守SWPF编程接口规范，请参考[编程接口](#)一节

管理员设置

密码/资料修改

账号：	<input type="text" value="admin"/>
新密码：	<input type="text"/>
确认密码：	<input type="text"/>
真实姓名：	<input type="text" value="Joseph"/>
电子邮件：	<input type="text" value="Joseph_huu@gmail.com"/>
<input type="button" value="确定"/>	

图表 38 管理员资料及密码修改

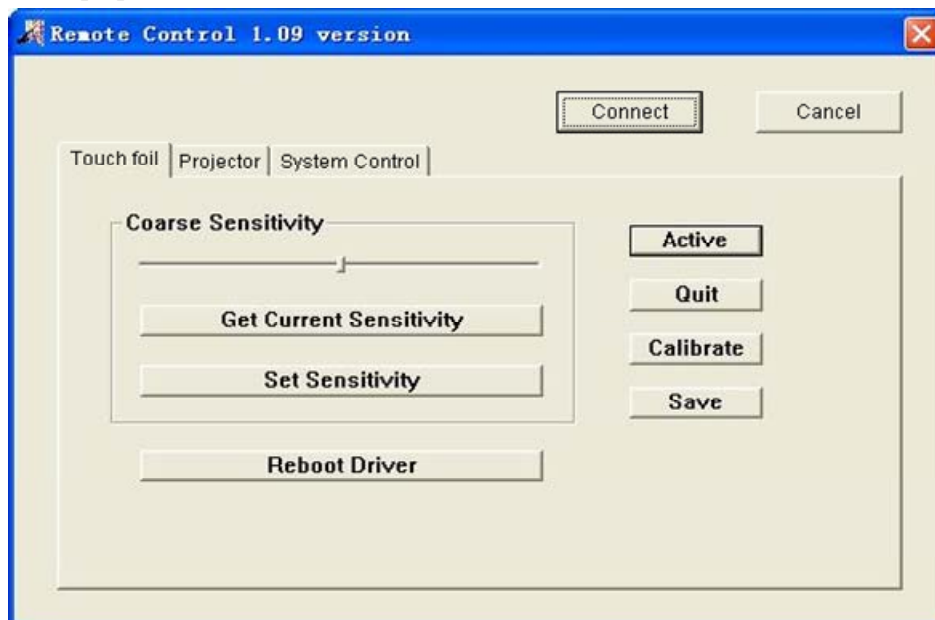
添加管理员

账号：	<input type="text"/>
用户级别：	<input type="text" value="超级管理员"/>
初始密码：	<input type="text"/>
确认密码：	<input type="text"/>
真实姓名：	<input type="text"/>
电子邮件：	<input type="text"/>
<input type="button" value="确定"/>	

图表 39 添加管理员

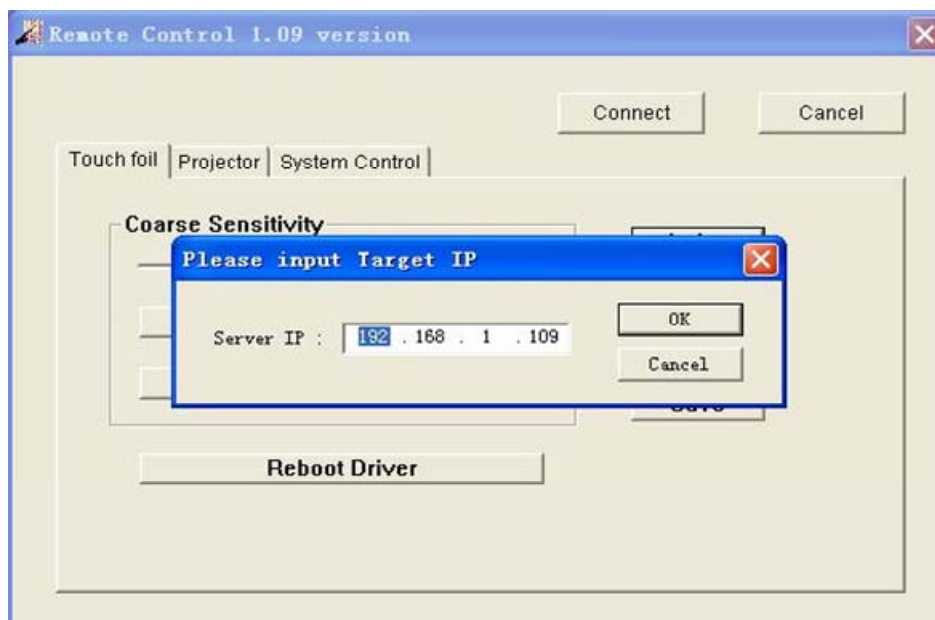
远程设备管理

此部分在设备初次安装调试和维护时用。见[图表 1 系统结构图一](#)，将RemoteCtrl.exe拷贝到用户的笔记本电脑(Laptop)上，双击打开程序。



图表 40 远程设备管理主界面

点击【Connect】输入要链接的 PC（安装 SWPF 软件的电脑，以下简称 SWPF 主机）的 IP 地址，点击【OK】链接，链接成功会弹出提示对话框。



图表 41 链接 SWPF 主机

触摸膜

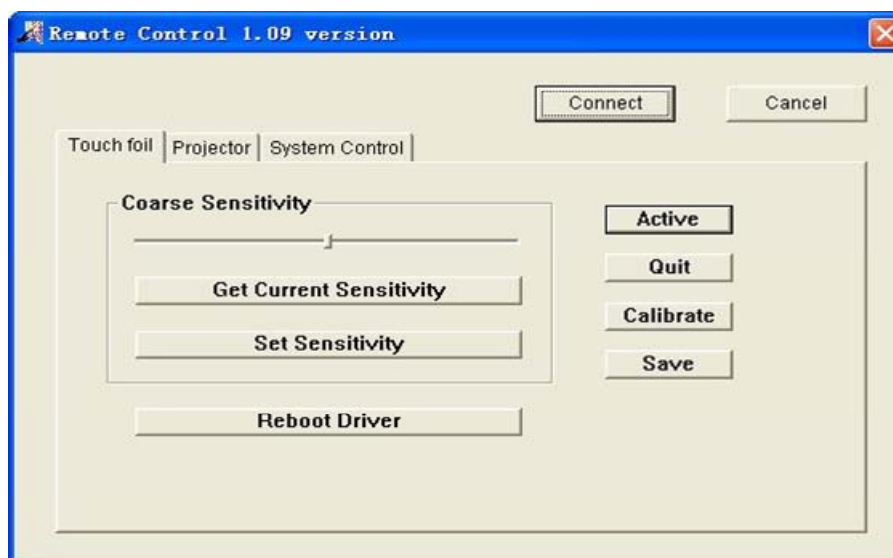
调节触摸敏感度

链接 SWPF 主机成功后，选择【Touch Foil】属性页，开始远程调节触摸膜的敏感度。点击【Get Current Sensitivity】按钮，获得与 SWPF 主机连接的触摸膜的触摸敏感度，移动按钮上方滑条到适当位置，

点击【Set Sensitivity】按钮，设置触摸敏感度，点击【Reboot Driver】按钮，触摸敏感度调节将生效。

触摸校准

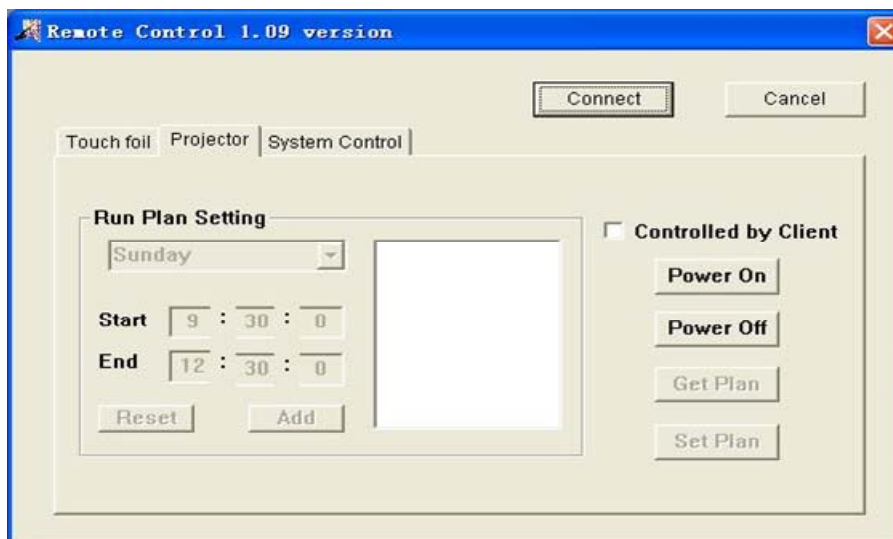
链接 SWPF 主机成功后，选择【Touch Foil】属性页，开始远程调节触摸膜的触摸准确度（触摸校准）。点击【Active】按钮，激活触摸膜管理程序，点击【Calibrate】按钮开始校准，在触摸屏上出现校准画面，按照校准画面提示，用食指垂直触摸屏画面上的校准点，直至校准点消失，再垂直触摸下一个校准点，直至将所有校准点校准完。校准完成后点击【Save】按钮保存校准结果，然后点击【Quit】按钮，使得 SWPF 主机退出触摸膜管理，进入触摸互动界面。



图表 42 触摸膜管理界面

投影机

链接 SWPF 主机成功后，选择【Projector】属性页，开始远程控制投影机。选择【Controlled by Client】，点击【Power On】打开投影机，点击【Power Off】关闭投影机。



图表 43 投影机管理界面

系统控制

链接 SWPF 主机成功后，选择【System Control】属性页，开始远程控制 SWPF 主机。

触摸屏音量控制

点击【Mute】按钮，触摸屏将设置成静音。

拖动滑块，至合适音量位置，点击【Set Volume】按钮，设置音量大小。

触摸屏重新启动

点击【Reboot】按钮，重起触摸屏。

关闭/打开互动界面

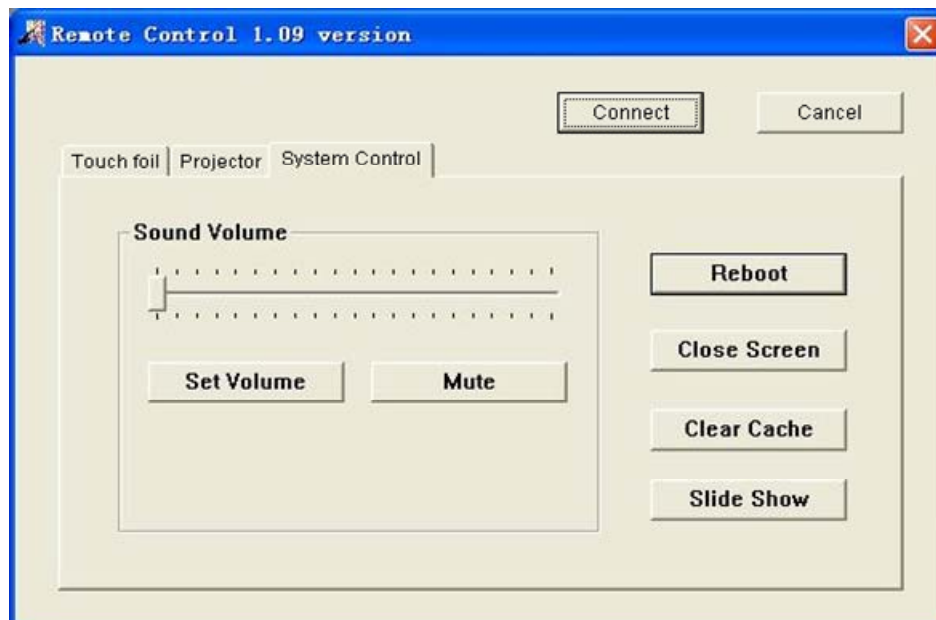
点击【Close Screen】按钮。

清除触摸屏的缓存

点击【Clear Cache】按钮。

触摸屏播放屏保画面

点击【Slide Show】按钮， 触摸屏幕开始播放屏保画面。



图表 44 系统管理界面

编程接口

用户可以根据以下规范，将自己开发的互动模块加入到 SWPF 中，实现自定义开发/二次开发。

加入自定义网页页面

用户可以将网页作为模块直接添加进 SWPF。

进入后台管理，在【模块管理】→【添加模块】→【模块链接】栏添加自定义的 html 文件，HTML 文件的编写需遵守下面规则：在 url= 后面输入你想要作为模块添加进的网页。

```
<html>
  <head>
    <!--用户自定义内容区开始-->
    <meta http-equiv="refresh" content="2;url=http://www.pmi-tech.com/>
    <!--用户自定义内容区结束-->
  </head>
  <body>
  </body>
</html>
```

加入自定义网页链接

进入后台内容管理，在【模块管理】→【添加模块】→【模块链接】栏，填写 HTML 页面文件，提交保存后互动界面将会出现网页链接，HTML 文件的编写需遵守下面规则：

HTML 文件中的链接地址，链接目标窗口设置“**TARGET=mainShow**”；

示例：

```
<HTML>
<HEAD> <TITLE>Hello World</TITLE>
  <META HTTP-EQUIV="content-type" CONTENT="text/html; charset=gb2312"/>
</HEAD>
<BODY>
  <!--用户自定义内容区开始-->
  <A HREF=http://www.pmi-tech.com TARGET=mainShow > PMI Technologies Inc.</A>
  <!--用户自定义内容区结束-->
</BODY>
</HTML>
```

注意：index.html, link1.html, link2.html.....link256.html 是 SWPF 中保留的文件名，用户不可用，用户在自定义自己的 HTML 文件名时，请使用其他名称。

加入自开发的Flash动画或互动模板

将 Flash 动画或者互动模板嵌入到网页中，用户只须修改红色代码部分即可，示例如下：

```
<HTML>
<HEAD>
<TITLE>PMI Technologies Inc</TITLE>
<script type="text/javascript" src="./js/swfobject.js"></script>
</HEAD>
<BODY SCROLL="no";>
  <!--用户自定义嵌入的 Flash，开始-->
```

```

<div id="flashcontent" align="center"></div>
<script type="text/javascript">
    var so = new SWFObject("sample.swf", "sample", "1280", "660", "9", "#000000");
    so.write("flashcontent");
</script>
<!--用户自定义嵌入的 Flash，结束-->

```

</BODY>

</HTML>

HTML 代码中参数说明：

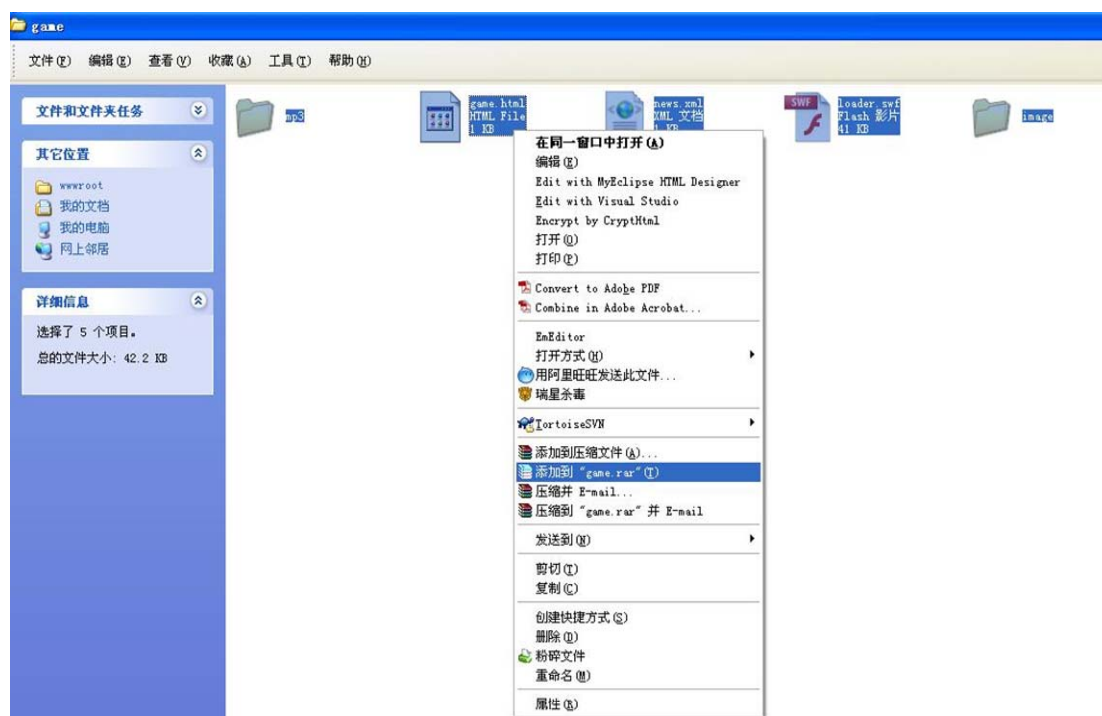
var so = new SWFObject(swf, id, width, height, version, background-color);

创建一个新的 SWFObject, 并且传入以下参数：

swf: swf 文件名称, id: swf 文件 ID, width: flash 的宽度, height: flash 的高度, version: flash 播放器版本, background-color: flash 的背景色。

RAR文件打包规则

将制作好的 HTML 文件及 flash 文件（包括与 swf 文件关联的 XML, JPG 图片、FLV/MP4 等文件），使用 RAR 压缩工具打包成任意文件名的 rar 文件。打包方法如下图示：



图表 45 压缩文件视图

注意： RAR 文件打包时，RAR 文件的大小需控制在 30MB 以内。高清视频内容上传，请向品美信息咨询。

联系方式

电话: +86-0512-62960949 (市场部)
+86-0512-62958949 (市场部)
+86-0512-62111358 / 62573163 (研发部)
传真: +86-0512-62958949-802
手机: +86-15050141508
邮箱: sales@pmi-tech.com
marketing@pmi-tech.com
地址: 苏州工业园区苏绣路新天翔广场 A 座 2112(市场营销部)
苏州工业园区生物纳米科技园 A4-217(研发部)
苏州工业园区金鸡湖大道 1355 号国际科技园 153F-1 (研发部)
网址: www.pmi-tech.com

硬件支持列表

触摸膜

ProTouch 触摸膜、其他触摸设备

投影机

自动开关投影机：Sharp XG 系列投影机（含 RS232 接口）

无线遥控器（选配）

ProRemote 无线射频遥控器，使用此遥控器，可以方便地将 ProShow 魔幻橱窗部署在沿街商铺。

工控PC

ProControl 中控主机，专为 ProTouch 触摸膜的推广与应用而设计开发，如：户外互动媒体、沿街商铺、购物商场，触控一体机等，内置新型电源控制及双工通信电路，全速运行时功耗小于 25W，符合节能环保要求，可以 365 天连续运行，同时内置电源管理模块可以控制投影机、音响等设备的开、关机，配备无线 RF 射频遥控器，实现一键开/关机，使得日常维护 ProShow 魔幻互动系统犹如开、关电灯一样简单，便于集中控制，规模化应用。

ProPen触控笔

ProPen 触控笔专为 ProTouch 纳米触摸膜配套开发，触控精准，长度可自由调节（最短 22cm，最长达 104cm），具备良好的操控性与手感，配合大尺寸 ProTouch 触摸膜使用，适用于教学、指挥、演示等各种互动场合。

ProSound共振音响

ProSound 共振音响是由稀土材料制作的音响产品，品美信息专为 ProTouch 触摸膜应用配套开发(工程用)，该产品利用声波共振原理，能穿透玻璃，引起玻璃共振，如：把共振音响安装到玻璃墙面上，在玻璃墙内放乐曲，在玻璃墙外部也可以听到同样响亮的乐曲。适用于沿街商铺、购物商场、户外传媒等领域。

Lamination Kit贴膜套件

Lamination Kit 贴膜套件由汽车贴膜橡胶刮板、橡胶刮刷、喷壶、透明洗洁液等组成，套件耐用，美观，易赶气泡，经 ProTouch 贴膜视频教程培训后，使用该套工具，即能达到专业贴膜效果。

FAQ

自动启动 SWPF 软件时，提示 80 端口被占用，无法自动启动？

一般情况下，是迅雷下载工具抢占了此端口，将迅雷关闭即可！

如果关闭迅雷下载工具，还是无法启动，就点击【开始】→【运行】输入 CMD，回车进入控制台，在控制台输入 `netstat -ano` 就可以很清楚地看到本地 80 口占用程序的 PID，然后再去任务管理器里查找到 PID 所对应的进程(如果任务管理器没有 PID,点击【查看】→【选择列】，勾选【PID（进程标记符）】）。

我不购买 PMI 的工控主机，在自己的电脑上安装 SWPF 可以么？与使用 PMI 的 ProControl 工控主机有何区别？

可以在自己的电脑上安装 SWPF，只要满足 SWPF 安装环境要求即可。PMI 的 ProControl 工控主机，具备无线遥控开/关机功能，配合 PMI 的 ProRemote 无线遥控器，可以一键开/关整个触摸互动系统，包括投影机。使用方便，将 ProControl 至于天花板上时，可以每天象看电视一样，开关整个系统，操作方便，大大降低维护成本。

安装 SWPF 后，系统能够控制投影机关机，但不能控制投影机开机，这是为何？

通常投影机有两种模式，一种是节能模式，另一种是普通模式，有些投影机在节能模式下是无法用程序控制开机的，因此，请将模式切换到普通模式，这样 SWPF 软件就能正确控制开/关机了。

安装 SWPF 后，怎样在机器上修改/更新内容？

有两种方式：1、点击【启动后台】后，再点击【进入后台】，可进行后台编辑；2、将安装SWPF的PC接入局域网，在同一局域网的另外一台PC或者笔记本电脑上，通过浏览器修改/更新内容，后台编辑方法见[后台内容管理](#)。

通过后台修改/更新内容时，有些模块，无法删除/增加图片/视频，这是为何？

由 PMI 提供的带后台的标准模块，部分标准模块的图片是固定数量的，为了限制用户意外删除图片，导致互动 UI 出现混乱，故部分后台模块的删除/增加功能被限制了，只能编辑内容而不能删除/增加。

通过后台修改/更新内容后，没有及时显示在界面上，这是为何？

由于客户的PC及其浏览器设置问题，当出现不能及时显示时，使用RemoteCtrl.exe在远程链接后，在【Sytem Control】属性页面点击【Close Screen】等 1 秒钟再点击【Open Screen】即可及时显示，具体请参考[关闭/打开互动界面](#)。或者重新启动SWPF，或者重新启动系统。