

客户端电脑办公平台安装及配置说明

1、下载安装即时沟通平台（RTX）客户端：

IE 浏览器输入服务器地址：**http://192.168.0.30:8012**（例子）根据自己服务器的实际情况进行设置



2、登录 即时沟通平台（RTX）客户端：

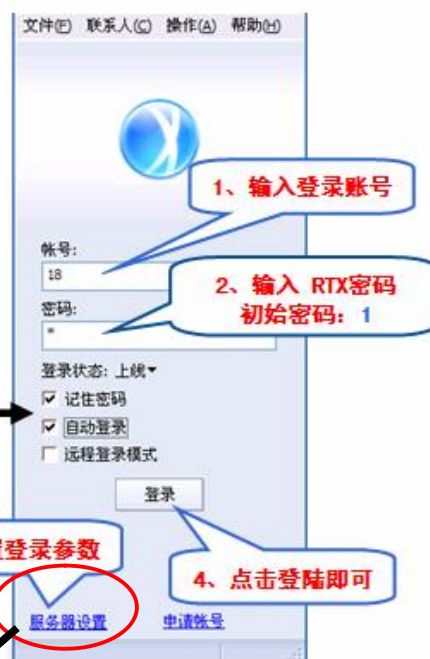
点击桌面即时沟通平台（RTX）图标



备注：

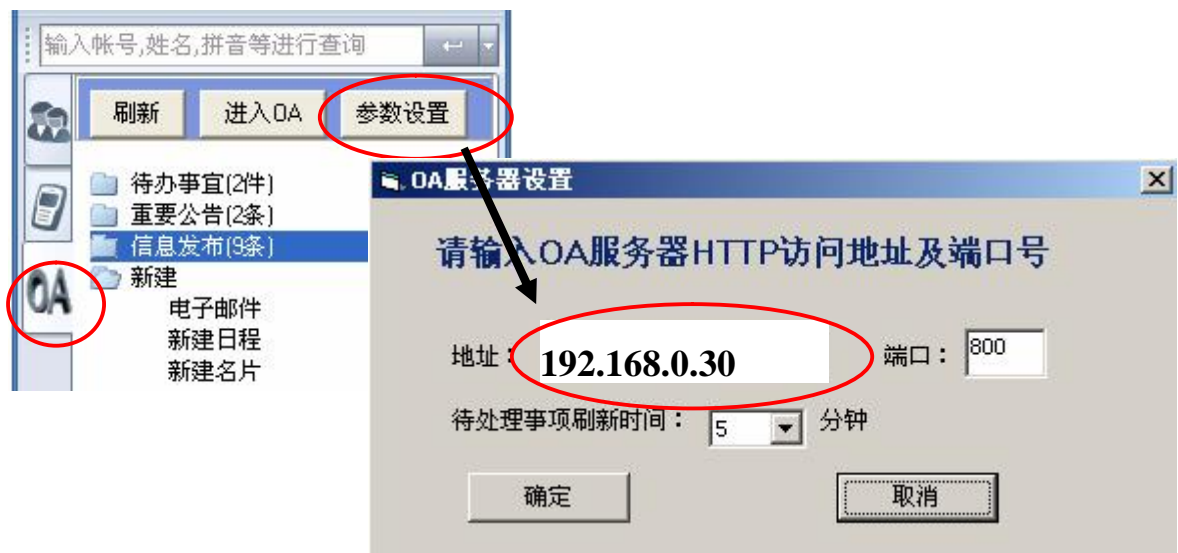
1、选择上“记住密码”，下次登陆时就不必输入账号和密码，直接点击登陆即可。

2、选择上“自动登录”，下次登陆时直接登录，不用人工操作。



3、自动升级进行办公插件安装的的安装

4、进行办公插件的参数配置



5、为了更好的应用 OA 要对 IE 浏览器进行适当的设置，尤其是对使用手写意见和打印处理签的用户，设置的方法如下：

设置 IE 浏览器属性，允许下载安装和运行 OA 的控件。

1)、点击 IE 浏览器“工具”菜单，选择“Internet 选项”：如图 1.5 所示

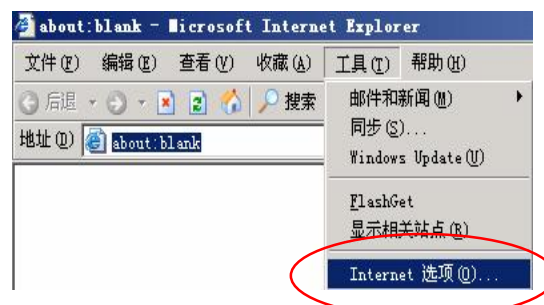


图 1.5 Internet 工具菜单

2)、然后点击“安全”选项卡，选中其中的“受信任的站点”图标，如图 1.7 所示

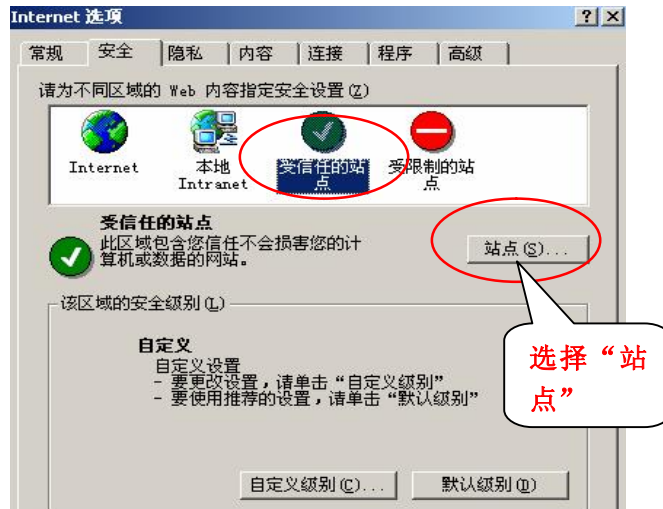


图 1.7 Internet 安全选项卡界面

3)、点击右边站点按钮，去掉“对该区域的所有站点要求服务器验证 (https:)”选项，将 OA 服务器地址加到站点区域中，如图 1.8 所示



图 1.8 信任站点站点管理界面

4)、然后，在安全属性卡的“自定义页面上”把所有的功能都启用。将其中所有选项全部“启用”ActiveX 相关的项目。

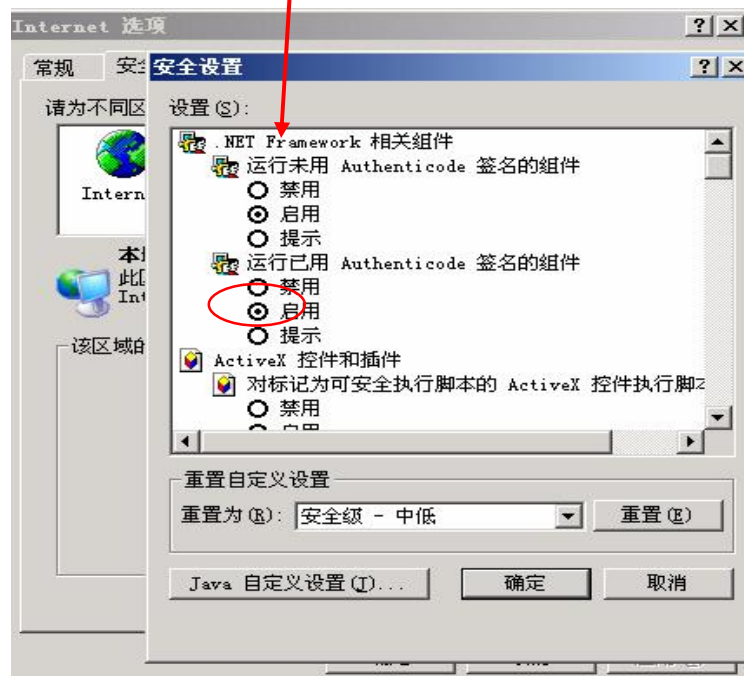


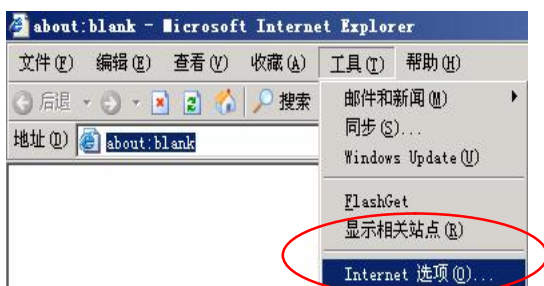
图 1.9 安全选项界面

逐步点击确定完成设置。

设置 IE 浏览器属性，以便允许弹出窗口。

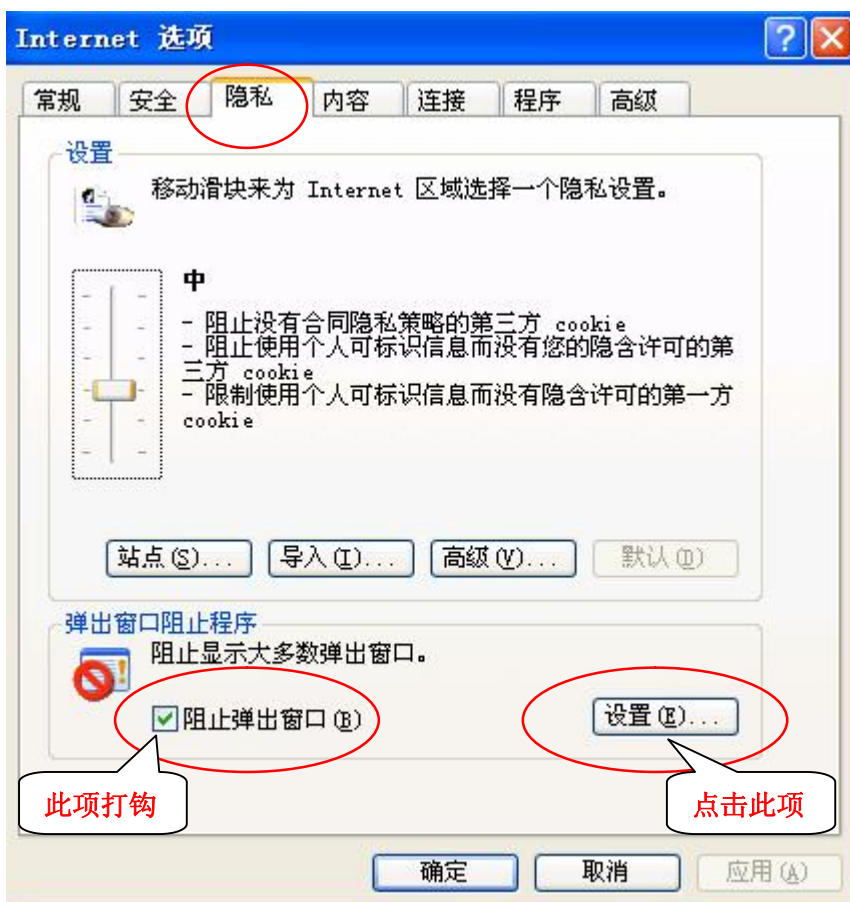
为了方便使用人员的操作和扩大有效显现区域，系统采用了弹出窗口，如果 IE 浏览器或其他上网工具启动了弹出窗口阻止程序，将无法正常使用系统。

1)、在 IE 浏览器的系统菜单上，点击【工具】 【Internet 选项】:



2)、点击【隐私】 【设置】按钮;

3)、将 RTXOA 系统服务器的 IP 地址添加到“要允许的网站地址 (W):”列表中。





即时沟通平台及办公平台使用要点

办公自动化系统培训包含两部分：

一、即时沟通平台（RTX）使用：

1、腾讯通(RTX)登陆设置及初次使用设置

- ① 、启动 RTX，并进行 RTX 服务器设置及登陆界面说明
- ② 、如何修改 RTX 密码？
- ③ 、如何修改个人资料（联系电话、邮箱、职务等）
- ④ 、传输文件管理设置
- ⑤ 、人员显示设置 （ 选择：显示姓名）
- ⑥ 、常用联系人设置

2、腾讯通(RTX)日常功能使用

- ① 、即时消息沟通（单人，多人）
- ② 、传送文件（单人，多人），文件回执
- ③ 、如何查看离线消息？如何接收离线文件
- ④ 、视频沟通，语音沟通

3、如何使用通讯通(RTX)的帮助

二、RTX 办公协同插件使用：

- 1、RTX 办公协同插件安装及参数设置（详见前面）
- 2、RTX 办公协同插件界面介绍和认识
- 3、功能列表（针对用户侧重点选择讲解）

类别	模块名称	讲解要点
个人办公	邮件管理	收发邮件，大附件，RTX 消息提醒，回执
	日程管理	穿透式日程，日程 RTX 消息提醒
	委托办公	实例讲解
	我的资料	本地与实际例子讲解。
	网络硬盘	个人资料和共享资料的创建
信息中心	重要公告	新建公告（修改，删除，RTX 消息提醒），信息查看（实例）
	信息发布等	新建信息（修改，删除，消息提醒），信息查看（实例）
公文流转	发文管理	手工发文流程，系统流程实现，实例流转（RTX 消息提醒，处理回执）
	收文管理	手工收文流程，系统流程实现，实例流转（RTX 消息提醒，处理回执）
	事务管理	手工事务流程，系统流程实现，实例流转（RTX 消息提醒，处理回执）
	档案管理	档案归档（指定角色），档案查看
行政办公	会议管理	实例，会议安排，会议接受，会议纪要
	任务管理	任务分配，任务接受并反馈，任务办结

4、如何进入 OA，如何通过 IE 浏览器使用 OA？

5、如何通过电子签章工具制作电子公章和电子私章？

6、如何修改信息发布分类

7、如何调整模板和流程等参数