

SHARP®

数码彩色复合机

软件安装向导



安装软件之前

在Windows环境中安装

在Macintosh环境中安装

故障处理



感谢您购买本产品。本手册说明了如何安装和配置软件，以便将本机作为计算机的打印机或扫描仪使用。本手册还说明了如何安装打印驱动程序和安装扩充组件时使用的软件，以及如何安装扫描仪驱动程序。如果没有正确安装软件，或者需要卸载软件，请参阅“4. 故障处理”（第 39 页）。

请注意

- 本手册中的说明均假设您具有一定的 Windows 或 Macintosh 计算机的使用知识。
- 关于操作系统的信息，请参阅您的操作系统手册或联机帮助功能。
- 本手册中有关屏幕和步骤的说明主要针对 Windows® 环境中的 Windows Vista® 操作系统，以及 Macintosh 环境中的 Mac OS X v10.4 操作系统。屏幕可能会根据操作系统版本的不同而有所变化。
- 本手册中出现“MX-xxxx”时，请用您的机器型号名称代替“xxxx”。
- 本手册包含一些关于传真功能的信息。但请注意，传真功能要安装传真扩充组件（MX-FX11）。
- 本手册包含 PPD 驱动程序的一些说明。
如果您想要使用该驱动程序，请安装该驱动程序的英文版。
- 本手册的制作中已考虑了较多问题。如果您对本手册有任何意见或关切，请与您的经销商或最近的授权服务部门联系。
- 本产品经过严格的质量控制和检验，一旦发现缺陷或其它问题，请与经销商或最近的授权服务部门联系。
- 除非有法律要求，SHARP 对在使用该产品或产品选购件期间所造成的故障，以及因该产品及产品选购件的使用不当所造成的故障，均不承担责任。对使用该产品所造成的故障及损坏亦不承担责任。

警告

- 除非版权法允许，未经许可，不得复制、改编或翻译本手册。
- 本手册包含的所有信息随时可能变更，恕不另行通知。
- 与本机连接的网络电缆或 USB 电缆应为符合规格的屏蔽电缆。

本手册中显示的图示、操作面板和触摸屏

外围设备一般为选购件。

本向导中的说明假设本机已经安装了右侧出纸托盘和纸盒。

对于某些功能和程序，手册中说明还假设安装了上述之外的设备。

由于产品的更新和改进，手册中的显示屏、信息及键名可能与机器的实际情况不同。

软件使用许可协议

当您使用 CD-ROM 安装软件时，会出现软件使用许可协议。使用全部或任何一部分储存在 CD-ROM 或机器中的软件就意味着您同意接受软件使用许可协议的约束。

目录

1 安装软件之前

CD-ROM 和软件	2
• 打印系统软件	2
• 其它 CD-ROM	4
验证系统要求	5
• 系统要求	5
• 软件要求	6
连接机器	7
• 连接到网络	7
• 使用 USB 电缆连接机器 (Windows)	7

2 在 Windows 环境中安装

打开软件选择屏幕 (适用于所有软件)	8
安装打印驱动程序 / PC-Fax 驱动程序	9
• 当机器连接到网络时	9
• 当使用 USB 电缆连接机器时	18
• 将本机作为共享打印机使用	22
• 为机器上安装的选购件配置打印驱动程序	23
安装打印机状态监视器	26
安装扫描仪驱动程序	27
更改端口	29

3 在Macintosh环境中安装

MAC OS X	32
MAC OS 9.0 至 9.2.2	37

4 故障处理

不能成功安装时	39
卸载软件	42

1

安装软件之前

本章节讲述了可让您使用本机打印和扫描功能的软件程序、含有软件的 CD-ROM，以及可以找到安装步骤的页码。

CD-ROM 和软件

可以用于本机器的软件包含在机器和扩充组件随附的 CD-ROM 中。

安装软件之前，请确保您的计算机和机器满足“验证系统要求”（第 5 页）中所述的系统要求。

打印系统软件

► 机器随附的“打印系统软件”（Windows）

当机器上安装了打印扩充组件时，不使用机器随附的“打印系统软件”。请使用打印扩充组件随附的“打印系统软件”。本机随附的“打印系统软件”中含有打印驱动程序和其它软件。

• Sharp Advanced Printing Language-c 打印驱动程序

这是 SHARP 专有打印驱动程序。

☞ 当机器连接到网络时（第 9 页）

☞ 当使用 USB 电缆连接机器时（第 18 页）

• 打印机状态监视器（仅在将机器连接到网络时可用）

该监视器可以让您在计算机屏幕上监视机器的状态。

☞ 安装打印机状态监视器（第 26 页）

• PC-Fax 驱动程序

您可以通过该驱动程序将一个文件以传真形式从您的计算机上发送出去，操作步骤与打印该文件时相同。（在已安装了传真选购件的情况下。）

即使未安装传真功能，PC-Fax 驱动程序也可以使用网络传真扩充组件中的 CD-ROM 进行升级，以便使您从计算机以打印文件相同的方式发送文件。

☞ 安装打印驱动程序 / PC-Fax 驱动程序（第 9 页）

• 扫描仪驱动程序（TWAIN）

（仅在将机器连接到网络时使用）

这样可让您通过使用与 TWAIN 兼容的软件应用程序使用机器的扫描功能（此功能需要有硬盘）。

☞ 安装扫描仪驱动程序（第 27 页）

► 打印扩充组件随附的“打印系统软件”（Windows/Macintosh）



CD-ROM不包含适用于Mac OS 9.0至9.2.2/X v10.2.8/X v10.3.9的软件。

如果您需要适用于Mac OS 9.0至9.2.2/X v10.2.8/X v10.3.9的软件，请与您的经销商或最近的授权服务部门联系。

适用于 Windows 的软件

• 打印机驱动程序

这些驱动程序能使机器作为打印机使用。

• PCL6 打印机驱动程序

本机器支持 Hewlett-Packard PCL6 打印机控制语言。

• PS 打印机驱动程序

PS 打印机驱动程序支持由 Adobe 系统公司开发的 PostScript 3 页面描述语言。

• PPD 打印机驱动程序

PPD 打印机驱动程序可使本机器使用标准的 Windows PS 打印驱动程序。

☞ 当机器连接到网络时（第 9 页）

☞ 当使用 USB 电缆连接机器时（第 18 页）

• 打印机状态监视器（仅在将机器连接到网络时可用）

该监视器可以让您在计算机屏幕上监视机器的状态。

☞ 安装打印机状态监视器（第 26 页）

• PC-Fax 驱动程序

您可以通过该驱动程序将一个文件以传真形式从您的计算机上发送出去，操作步骤与打印该文件时相同。（在已安装了传真选购件的情况下。）

即使未安装传真功能，PC-Fax 驱动程序也可以使用网络传真扩充组件中的 CD-ROM 进行升级，以便使您从计算机以打印文件相同的方式发送文件。

☞ 安装打印驱动程序 / PC-Fax 驱动程序（第 9 页）

• 扫描仪驱动程序（TWAIN）

（仅在将机器连接到网络时使用）

这样可让您通过使用与 TWAIN 兼容的软件应用程序使用机器的扫描功能（此功能需要有硬盘）。

☞ 安装扫描仪驱动程序（第 27 页）

适用于 Macintosh 的软件

• PPD 文件

该文件为打印机描述文件，可使机器用作兼容 PostScript 3 的打印机。在 Macintosh 环境中使用机器时需要安装打印扩充组件、PS 扩充组件和硬盘。

☞ MAC OS X（第 32 页）

☞ MAC OS 9.0 至 9.2.2（第 37 页）

- 如需在 Macintosh 环境中将机器用作打印机，需要安装打印扩充组件、PS 扩充组件和硬盘。此外，必须将机器连接到网络。不能使用 USB 连接。
- 无法在 Macintosh 环境中使用扫描仪驱动程序和 PC-Fax 驱动程序。

其它 CD-ROM

► PS 扩充组件附带的“打印工具软件” CD-ROM（适用于 Windows / Macintosh）

该光盘包含了 PS 打印驱动程序和 Macintosh PPD 文件。

► 网络传真扩充组件附带的“打印工具软件” CD-ROM（适用于 Windows）

该CD-ROM用于更新机器或打印扩充组件随附的“打印系统软件”上的PC-Fax驱动程序，使其可用来发送网络传真（PC-I-Fax 功能）。

如果您想要使用PC-I-Fax功能，首先从机器或打印扩充组件随附的“打印系统软件”安装PC-Fax驱动程序，然后运行该 CD-ROM 上的安装程序。如果已经安装了 PC-Fax 驱动程序，请仅运行安装程序。（不需要重新安装 PC-Fax 驱动程序。）

🖨️ 安装打印驱动程序 / PC-Fax 驱动程序（第 9 页）

► “Sharpdesk / 网络扫描工具” CD-ROM（适用于 Windows）

该 CD-ROM 包含了可让您处理大部分在机器上所扫描图象的软件。其中，“Sharpdesk”是一个用于桌面文档管理的应用程序，能集中管理由不同应用程序扫描生成的图象和文档。如需使用“扫描到桌面”扫描功能，必须从该 CD-ROM 安装“网络扫描工具”。

有关软件的系统要求，请参阅CD-ROM上“Manual”文件夹中的手册（PDF格式）或自述文件。有关安装软件的步骤，请参阅“Sharpdesk 信息向导”。

验证系统要求

系统要求

安装本手册中所述的软件之前，请确保您的计算机满足下列要求。

	Windows	Macintosh*4
操作系统	Windows 2000、Windows XP*1、 Windows Server 2003*1、Windows Vista*1、 Windows Server 2008*1、Windows 7*1	Mac OS 9.0 至 9.2.2、 Mac OS X v10.2.8、 Mac OS X v10.3.9、 Mac OS X v10.4.11、 Mac OS X v10.5 至 10.5.8、 Mac OS X v10.6 至 10.6.5
计算机类型	兼容于 IBM PC/AT 的计算机 配有 10Base-T/100Base-TX/1000Base-T 网卡或配有标准 USB 2.0*2/1.1*3 接口的计算机。	一个可以完全运行上述任何操作系统的系统环境（包括配备 Intel 处理器的 Macintosh 计算机）。
显示器	建议使用 1024 x 768 点分辨率和 16 位色或更高的机型。	
其它硬件要求	一个可以完全运行上述任何操作系统的系统环境。	

*1 包括 64 位版本操作系统。

*2 只有计算机中预装了 USB 2.0 驱动程序，或者通过“Windows Update”安装了由微软公司提供、适用于 Windows 2000 Professional/XP/Vista/7 的 USB 2.0 驱动程序时，机器的 USB 2.0 端口才会以 USB 2.0（高速）标准传输数据。

*3 兼容于预装了 Windows 2000、Windows XP、Windows Server 2003、Windows Vista、Windows Server 2008 或 Windows 7 系统的型号，并配有标准的 USB 接口。

*4 无法在通过 USB 电缆连接机器时使用。无法使用 PC-Fax 驱动程序和扫描仪驱动程序。



- **对于 Mac OS 9.0 至 9.2.2/X v10.2.8/X v10.3.9 的用户**

CD-ROM 不包含适用于 Mac OS 9.0 至 9.2.2/X v10.2.8/X v10.3.9 的软件。

如果您需要适用于 Mac OS 9.0 至 9.2.2/X v10.2.8/X v10.3.9 的软件，请与您的经销商或最近的授权服务部门联系。

- **对于 Windows 2000/XP/Server 2003/Vista/Server 2008/7 的用户**

如需执行本手册中所述的步骤（如，安装软件以及在安装后配置设置），需要有管理员权限。

软件要求

要使用本手册中所述的软件，必须满足下列条件。

操作系统环境 *1	软件	所需的扩充组件	连接类型 *1
Windows	Sharp Advanced Printing Language-c 打印驱动程序	可在标准配置下使用。	网络 / USB
	PCL6 打印驱动程序 *2	打印扩充组件	
	PS 打印驱动程序 *2、PPD 驱动程序 *2	打印扩充组件、PS 扩充组件	
	PC-Fax 驱动程序	传真扩充组件 *3	
	扫描仪驱动程序 *2	可在标准配置下使用。	仅限网络 *4（无法与 USB 连接配合使用）
	打印机状态监视器 *2		
Macintosh	Macintosh PPD 文件 *2	打印扩充组件、PS 扩充组件	

*1 软件可运行的计算机和操作系统的类型，请参阅“系统要求”（第 5 页）。

*2 当安装了硬盘时。

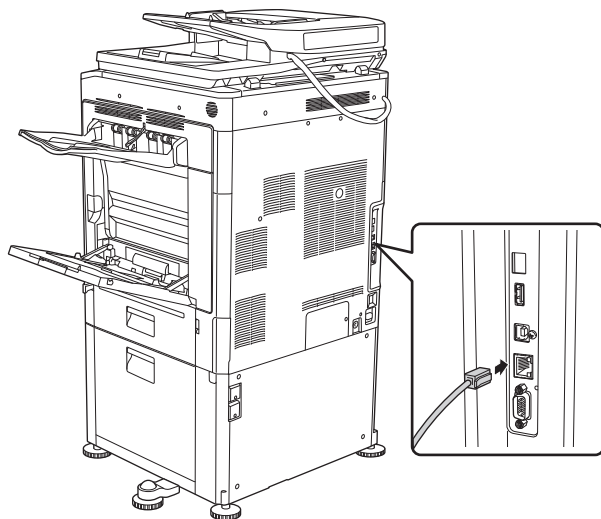
*3 安装了网络传真扩充组件时，可以使用“打印工具软件”CD-ROM 升级 PC-Fax 驱动程序，让驱动程序当做 PC-I-Fax 驱动程序使用。在这种情况下，无需传真扩充组件即可使用驱动程序。

*4 当网络仅为 IPv6 时，无法使用扫描仪驱动程序和打印机状态监视器。

连接机器

连接到网络

如需将机器连接到网络，将网线连接到机器的网络接口。请使用屏蔽网线。



机器接入网络后，请在安装软件前务必设置好IP地址和其它网络设置。（IP地址的出厂默认设置能够让机器在DHCP环境中工作时自动获得IP地址。）

网络设置可以通过机器上系统设置（管理员）中的“网络设置”进行修改。



- 如果机器在一个DHCP环境中工作的话，机器的IP地址可能会改变。在这种情况下，不能进行打印。可以通过使用WINS服务器或为该机器分配一个固定IP地址来避免这个问题。
- 本手册说明了如何在Windows网络环境中中和Macintosh网络环境中安装软件。
- 如需在IPv6网络中使用本机，必须在系统设置（管理员）的“网络设置”中启用IPv6设置。

► 检查机器的IP地址

通过打印出系统设置中的“NIC页”，您可以检查机器的IP地址。按如下步骤打印出“NIC页”。

按[系统设置]键，触摸[清单打印]键，从“打印机测试页”中选择“NIC页”，然后触摸[打印]键。

使用USB电缆连接机器（Windows）

如果您的计算机使用的是Windows系统，则可以使用USB电缆将机器连接到计算机。（无法在Macintosh环境中使用机器上的USB接口。）

如果在安装打印驱动程序前连接了USB电缆，将无法正确安装打印驱动程序。有关连接USB电缆的步骤，请参阅“当使用USB电缆连接机器时”（第18页）。

2 在 Windows 环境中安装

本节说明了如何安装软件和配置设置，以便通过运行 Windows 系统的计算机使用机器的打印和扫描功能。
下面以 PCL6 打印驱动为例来说明。


打开软件选择屏幕（适用于所有软件）

1 将“打印系统软件”插入计算机的光盘驱动器中。


2 单击 [开始] 按钮 ()，再单击 [计算机]，然后双击 [CD-ROM] 图标 ()。

- 在 Windows XP/Server 2003 系统中，单击 [开始] 按钮，再单击 [我的电脑]，然后双击 [CD-ROM] 图标。
- 在 Windows 2000 系统中，双击 [我的电脑]，然后双击 [CD-ROM] 图标。

3 双击 [Setup] 图标 ()。

-  • 在 Windows 7 系统中，如果出现要求进行确认的信息屏幕，请单击 [是]。
- 在 Windows Vista/Server 2008 系统中，如果出现要求进行确认的信息屏幕，请单击 [允许]。

4 此时会出现“软件使用许可协议”窗口。在您确认理解了许可协议的内容后，单击 [是] 按钮。

-  您可以从语言菜单中选择所需语言来显示“软件使用许可协议”。如需安装所选语言版本的软件，请保持所选语言不变并继续安装软件。

5 阅读“欢迎”窗口中的内容，然后单击 [下一步] 按钮。

6 此时将弹出软件选择屏幕。

在进行软件安装前，务必单击 [显示自述文件] 按钮并阅读关于软件的详细说明。



有关后续的步骤，请参阅以下所安装软件的相应页码。

安装打印驱动程序 / PC-Fax 驱动程序

- 当机器连接到网络时
 - 标准安装：第 9 页
 - 高级安装：第 12 页
 - 通过指定机器的地址进行安装：第 14 页
 - 使用 IPP 功能和 SSL 功能进行打印：第 16 页
 - 当使用 USB 电缆连接机器时：第 18 页
 - 将本机作为共享打印机使用：第 22 页
- 安装打印机状态监视器：第 26 页
安装扫描仪驱动程序：第 27 页

* 如果机器正在 IPv6 网络上使用，请参阅“通过指定机器的地址进行安装”（第 14 页）。

安装打印驱动程序 / PC-Fax 驱动程序

如需安装打印驱动程序或 PC-Fax 驱动程序，请根据机器的连接方式（网络连接或 USB 电缆连接）按照本节中的相应步骤进行操作。

☞ 当使用 USB 电缆连接机器时（第 18 页）

当机器连接到网络时

本节说明了如何在机器连接到 Windows 网络（TCP/IP 网络）时，安装打印驱动程序和 PC-Fax 驱动程序。

支持的操作系统：Windows 2000*/XP*/Server 2003*/Vista*/Server 2008*/7*

* 安装软件时需要有管理员权限。



- 如需使用 PS 打印驱动程序或 PPD 驱动程序，需要安装打印扩充组件、PS 扩充组件和硬盘。
- 使用 PCL 打印驱动程序需要打印扩充组件和硬盘。
- 关于如何通过网络使用 IPP 功能对远程机器进行打印操作，或使用 SSL（暗码通讯）功能进行打印操作，请参阅“使用 IPP 功能和 SSL 功能进行打印”（第 16 页），并安装打印驱动程序或 PC-Fax 驱动程序。
- **如果本机连接到仅使用 IPv6 的网络**
通过安装程序检测本机器的地址无法安装软件。按照“通过指定机器的地址进行安装”（第 14 页）的说明安装软件后，请根据“更改为 Standard TCP/IP Port”（第 30 页）中的说明更改端口。
- 本节中所述安装步骤虽然集中于打印驱动程序的安装，但是均适用于打印驱动程序和 PC-Fax 驱动程序的安装。

► 标准安装

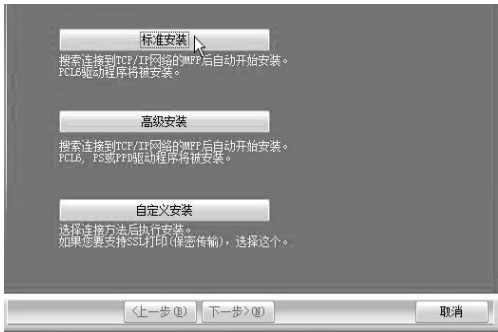
显示“打开软件选择屏幕（适用于所有软件）”（第 8 页）的步骤 6 中的软件选择屏幕时，请执行下列步骤。

1 单击 [打印驱动程序] 按钮。

如需安装 PC-Fax 驱动程序，请单击 [工具软件] 按钮，然后单击 [PC-Fax 驱动程序] 按钮。



2 单击 [标准安装] 按钮。



如果您选择的是 [标准安装]，PCL6驱动程序被安装成为默认打印机。

如果您选择的是 [自定义安装]，您就可以更改下列项目中的任何一个。如果您选择的是 [标准安装]，系统就会按照以下配置进行安装。

- 机器连接方式： LPR 直接打印（自动搜索）
- 设为默认打印机： 是（不包括 PC-Fax 驱动程序）
- 打印驱动程序名称： 不可更改
- PCL打印机显示字体（只在安装了PCL、PS打印驱动程序或 PPD 驱动程序时）： 已安装

如果您选择的是 [自定义安装]，请选择 [LPR 直接打印（自动搜索）]，然后单击 [下一步] 按钮。

如果您选择的是 [LPR 直接打印（自动搜索）] 以外的选项，请参阅下列页面中的内容：

- LPR 直接打印（指定地址）： 第 14 页
 - IPP： 第 16 页 • 共享打印机： 第 22 页
 - 连接到这台计算机： 第 18 页
- 当安装Sharp Advanced Printing Language-c驱动程序时，[高级安装] 按钮不显示。

3 检测到与网络连接打印机。选择这个机器，然后单击 [下一步] 按钮。



- 当搜索结果中只发现一个设备时，此屏幕不显示。
- 如果没有找到机器，请确认机器电源已经打开且已经接入网络，然后单击 [重新搜索] 按钮。
- 您也可以单击 [指定条件] 按钮，并通过输入机器名称（主机名）或 IP 地址来搜索机器。
☞ 检查机器的 IP 地址（第 7 页）

4 出现确认窗口。查看其中的内容，然后单击 [下一步] 按钮。

5 请按屏幕上的说明操作。

阅读弹出窗口中的内容，然后单击 [下一步] 按钮。
安装开始。



- **如果您使用的是Windows Vista/Server 2008/7系统**
如果弹出安全警告窗口，请务必单击 [始终安装此驱动程序软件]。
- **如果您使用的是Windows 2000/XP/Server 2003系统**
如果弹出了一个关于Windows徽标测试或数字签名的警告窗口，请务必单击 [仍然继续] 或 [是] 按钮。

6 弹出安装完成屏幕时，单击 [确定] 按钮。

7 在步骤 1 所示的窗口中单击 [关闭] 按钮。



安装结束后，系统可能会弹出一条信息来提示您重新启动计算机。如果出现该信息，请单击 [是] 按钮来重新启动计算机。

安装完成。

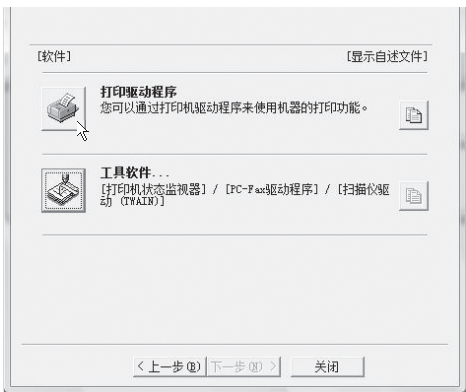
- 安装结束后，请参阅“为机器上安装的选购件配置打印驱动程序”（第 23 页）中的内容来配置打印驱动程序设置。
- 如果您将本机器作为共享打印机使用，请参阅“将本机器作为共享打印机使用”（第 22 页）中的内容在每一台客户机上进行打印驱动程序的安装。

高级安装

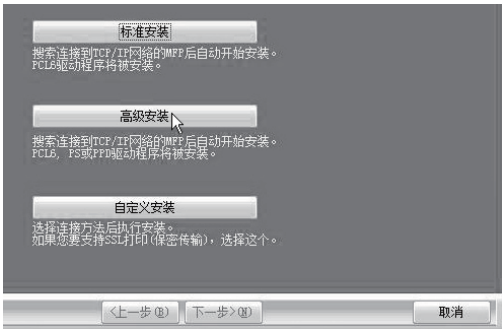
在高级安装中，您可以选择要安装的打印驱动程序。
显示“打开软件选择屏幕（适用于所有软件）”（第 8 页）的步骤 6 中的软件选择屏幕时，请执行下列步骤。
当安装了 Sharp Advanced Printing Language-c 驱动程序，不能执行此安装。

1 单击 [打印驱动程序] 按钮。

如需安装 PC-Fax 驱动程序，请单击 [工具软件] 按钮，然后单击 [PC-Fax 驱动程序] 按钮。



2 单击 [高级安装] 按钮。



如果您选择的是 [自定义安装]，您就可以更改下列项目中的任何一个。如果您选择的是 [标准安装]，系统就会按照以下配置进行安装。

- 机器连接方式： LPR 直接打印（自动搜索）
- 设为默认打印机： 是（不包括 PC-Fax 驱动程序）
- 打印驱动程序名称： 不可更改
- PCL 打印机显示字体（只在安装了 PCL、PS 打印驱动程序或 PPD 驱动程序时）： 已安装

如果您选择的是 [自定义安装]，请选择 [LPR 直接打印（自动搜索）]，然后单击 [下一步] 按钮。
如果您选择的是 [LPR 直接打印（自动搜索）] 以外的选项，请参阅下列页面中的内容：

- LPR 直接打印（指定地址）： 第 14 页
- IPP： 第 16 页 • 共享打印机： 第 22 页
- 连接到这台计算机： 第 18 页

3 检测到与网络连接打印机。选择这个机器，然后单击 [下一步] 按钮。

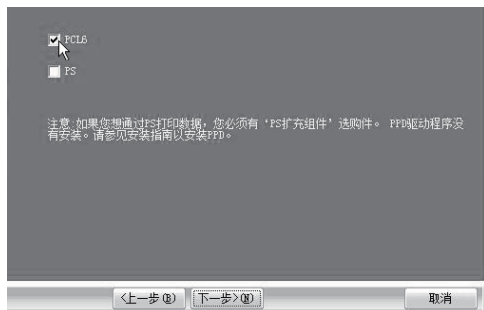


- 如果没有找到机器，请确认机器电源已经打开且已经接入网络，然后单击 [重新搜索] 按钮。
- 您也可以单击 [指定条件] 按钮，并通过输入机器名称（主机名）或 IP 地址来搜索机器。
☞ 检查机器的 IP 地址（第 7 页）

4 出现确认窗口。查看其中的内容，然后单击 [下一步] 按钮。

5 当出现打印驱动程序选择窗口时，选定想要安装的打印驱动程序，然后单击 [下一步] 按钮。

单击想要安装的打印驱动程序边上的检选框，框内会出现一个检选标志 (☒)。



7 根据“标准安装”中的步骤 5 (第 11 页) 开始继续安装。



- 当安装 PC-Fax 驱动程序时，此屏幕不显示。请继续下一步骤。
- 如需使用 PS 打印驱动程序或 PPD 驱动程序，需要安装打印扩充组件、PS 扩充组件和硬盘。
- PPD驱动程序是英文的，只有在选择英文安装的情况下才可见。

6 当系统询问您是否要将该打印机作为默认的打印机时，请作选择并单击 [下一步] 按钮。

如果您要安装多个打印驱动程序，请选择您想要作为默认打印机的打印驱动程序。

如果您不想将其中任何一个打印驱动程序设为默认打印机，请选择 [否]。



如果您在步骤 2 中单击了 [自定义安装] 按钮，会出现以下窗口。

• 打印机名称窗口

如果您想更改打印机的名称，请输入所需的名称，然后单击 [下一步] 按钮。

• 确认安装显示字体的窗口

如需为 PCL 打印驱动程序安装显示字体，请选择 [是]，然后单击 [下一步] 按钮。

- 当安装了 PC-Fax 驱动程序时，此屏幕不显示。请继续下一步骤。
- 如果您不想安装 PCL 打印驱动程序 (想要安装 PS 打印驱动程序或 PPD 驱动程序)，请选择 [否]，然后单击 [下一步] 按钮。

► 通过指定机器的地址进行安装

由于没有打开机器的电源或其它原因而无法找到机器时，可以通过输入机器的名称（主机名）或 IP 地址来进行安装。
如果机器正在IPv6网络上使用，按如下所述安装软件后，请按照“更改为Standard TCP/IP Port”（第30页）中的说明更改端口。

显示“打开软件选择屏幕（适用于所有软件）”（第 8 页）的步骤 6 中的软件选择屏幕时，请执行下列步骤。

- 1

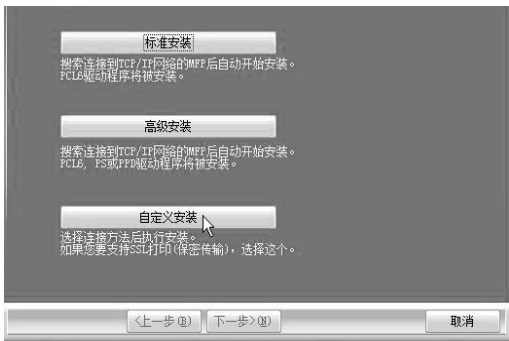
单击 [打印驱动程序] 按钮。

如需安装 PC-Fax 驱动程序，请单击 [工具软件] 按钮，然后单击 [PC-Fax 驱动程序] 按钮。



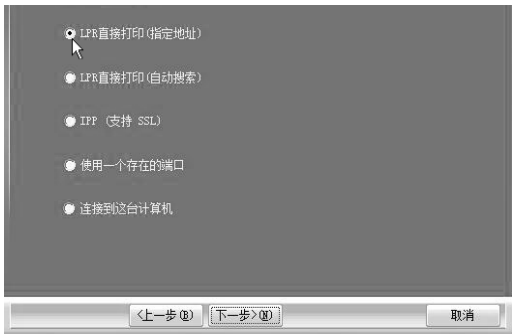
- 2

单击 [自定义安装] 按钮。



- 3

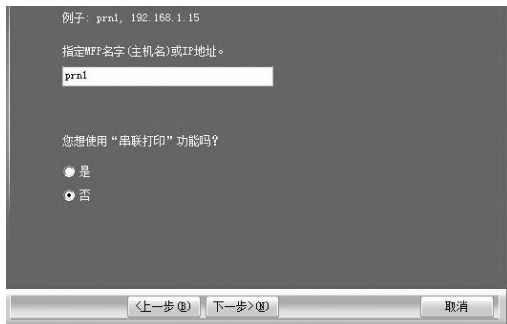
当系统询问您打印机的连接方式时，请选择 [LPR直接打印（指定地址）]，然后单击 [下一步] 按钮。



- 4

输入机器的名称（主机名）或 IP 地址，然后单击 [下一步] 按钮。

☞ 检查机器的 IP 地址（第 7 页）



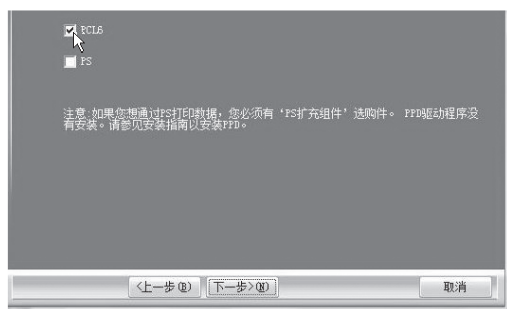
* 屏幕为 PCL6 打印驱动程序的屏幕。
如果是 Sharp Advanced Printing Language-c 打印驱动程序，不显示信息“您想使用“串联打印”功能吗？”。

如果机器正在IPv6网络上使用，请输入任意数字或字符。

5 出现型号选择窗口时，选择您机器的型号名称，然后单击 [下一步] 按钮。

6 当出现打印驱动程序选择窗口时，选定想要安装的打印驱动程序，然后单击 [下一步] 按钮。

单击想要安装的打印驱动程序边上的检选框，框内会出现一个检选标志 (☒)。



- 当安装 Sharp Advanced Printing Language-c 打印驱动程序或 PC-Fax 驱动程序时，此屏幕不显示。请继续下一步骤。
- 如需使用 PS 打印驱动程序或 PPD 驱动程序，需要安装打印扩充组件、PS 扩充组件和硬盘。
- PPD驱动程序是英文的，只有在选择英文安装的情况下才可见。

7 选择是否要将该打印机作为默认的打印机，然后单击 [下一步] 按钮。

如果您要安装多个打印驱动程序，请选择您想要作为默认打印机的打印驱动程序。

如果您不想将其中任何一个打印驱动程序设为默认打印机，请选择 [否]。

8 出现打印机名称窗口时，单击 [下一步] 按钮。

如果想要更改打印机名称，请输入所需的名称。

9 当系统询问您是否想要安装显示字体时，请选择并单击 [下一步] 按钮。

当安装Sharp Advanced Printing Language-c打印驱动程序或PC-Fax驱动程序时，此屏幕不显示。请继续下一步骤。

10 请按屏幕上的说明操作。

阅读出现窗口中的内容，然后单击 [下一步] 按钮。开始安装。



- 如果您使用的是Windows Vista/Server 2008/7系统
如果出现安全警告窗口，请务必单击 [始终安装此驱动程序软件]。
- 如果您使用的是Windows 2000/XP/Server 2003系统
如果出现了一个关于Windows徽标测试或数字签名的警告窗口，请务必单击 [仍然继续] 或 [是] 按钮。

11 出现安装完成屏幕时，单击 [确定] 按钮。

12 在步骤 1 所示的窗口中单击 [关闭] 按钮。




安装结束后，系统可能会弹出一条信息来提示您重新启动计算机。如果出现该信息，请单击 [是] 按钮来重新启动计算机。

安装完成。

- 安装结束后，请参阅“为机器上安装的选购件配置打印驱动程序”（第 23 页）中的内容来配置打印驱动程序设置。
- 当在 IPv6 网络上使用本机器时，请参阅“更改为 Standard TCP/IP Port”（第 30 页）并更改端口。

► 使用 IPP 功能和 SSL 功能进行打印

IPP 功能可以让您使用 HTTP 协议通过网络来对机器进行打印操作。
对于一个远程机器，此项功能可以用来取代传真功能，从而能打印出比传真件质量更高的图象。IPP 功能也可以和 SSL（暗码通讯）功能结合起来使用，对打印数据进行暗码化。这样的话就能保证打印数据的安全性而不必担心数据泄漏。

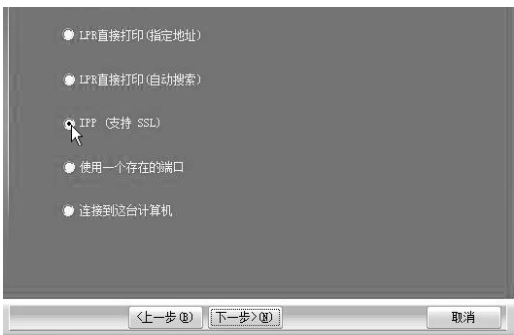
 可以通过配置机器系统设置（管理员）中的“SSL 设置”来启用 SSL 功能。如需配置设置，请参阅操作向导中的“7. 系统设置”。

显示“打开软件选择屏幕（适用于所有软件）”（第 8 页）的步骤 6 中的软件选择屏幕时，请执行下列步骤。

1 单击 [打印驱动程序] 按钮。
如需安装 PC-Fax 驱动程序，请单击 [工具软件] 按钮，然后单击 [PC-Fax 驱动程序] 按钮。

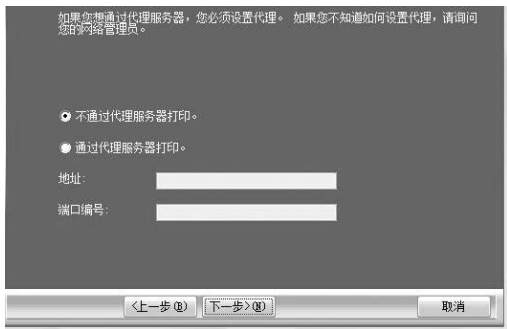
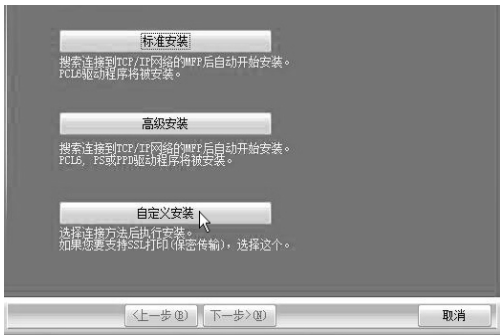


3 当系统询问您打印机的连接方式时，请选择 [IPP（支持 SSL）]，然后单击 [下一步] 按钮。



4 如果使用了代理服务器，请指定该代理服务器，再单击 [下一步] 按钮。
如需指定代理服务器，请选择 [通过代理服务器打印]，然后输入 [地址] 和 [端口编号]。

2 单击 [自定义安装] 按钮。



5 输入机器的 URL，再单击 [下一步] 按钮。

请用以下格式输入 URL：

正常格式：

http: // < 机器的域名或 IP 地址 > : 631*1/ipp

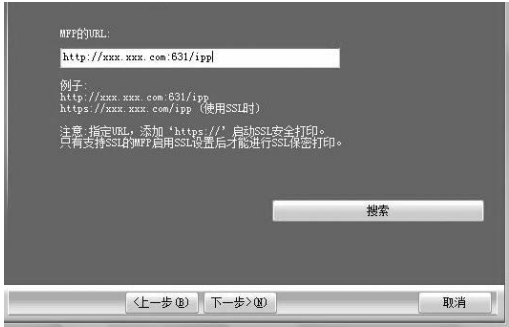
*1 正常情况下，“631”应作为端口编号填写到 URL 中。

如果 IPP 端口编号已被更改，请输入新的端口编号。

当使用 SSL 时：

https: // < 本机器的域名或 IP 地址 > : < 端口编号 *2>/ipp

*2 正常情况下，端口编号和紧跟在前的冒号“:”可以省略不填写。如果 SSL 的 IPP 端口编号已被更改，请输入新的端口编号。



如果计算机和机器连接到同一个本地网络，您可以单击 [搜索] 按钮来搜索机器。系统会显示出机器的URL。选择这个URL，然后单击 [确定] 按钮。您将返回到上一个窗口，机器的 URL 也会被自动填写在该窗口中。

6 执行第 15 页上步骤 5 至 12，继续安装。


安装完成。

安装结束后，请参阅“为机器上安装的选购件配置打印驱动程序”（第23页）中的内容来配置打印驱动程序设置。

当使用 USB 电缆连接机器时

支持的操作系统: Windows 2000*/XP*/Server 2003*/Vista*/Server 2008*/7*

* 安装软件时需要有管理员权限。

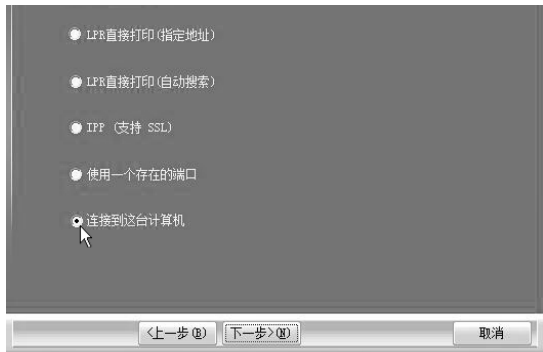
- 
- 确保 USB 电缆没有连接到计算机和机器。
如果电缆已经接上，会弹出一个即插即用窗口。如果发生这种情况，单击 [取消] 按钮来关闭该窗口，再断开电缆。
 - 如需使用 PS 打印驱动程序或 PPD 驱动程序，需要安装打印扩充组件、PS 扩充组件和硬盘。
 - 使用 PCL 打印驱动程序需要安装打印扩充组件和硬盘。
 - 当安装的打印驱动程序是用于传真数据传送时，要使用已创建的端口，请先安装打印驱动程序，然后再安装 PC-Fax 驱动程序。

显示“打开软件选择屏幕（适用于所有软件）”（第 8 页）的步骤 6 中的软件选择屏幕时，请执行下列步骤。

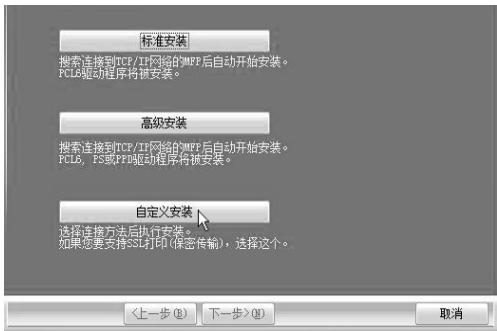
1 单击 [打印驱动程序] 按钮。




3 当系统询问您打印机的连接方式时，请选择 [连接到这台计算机]，然后单击 [下一步] 按钮。



2 单击 [自定义安装] 按钮。



4 当系统询问您是否想要安装显示字体时，请选择并单击 [下一步] 按钮。



当正在安装 Sharp Advanced Printing Language-c 打印驱动程序时，此屏幕不显示。请继续下一步骤。

5 请按屏幕上的说明操作。

阅读出现窗口中的内容，然后单击 [下一步] 按钮。
弹出安装完成屏幕时，单击 [确定] 按钮。



- 如果您使用的是 Windows Vista/Server 2008/7 系统
如果弹出安全警告窗口，请务必单击 [始终安装此驱动程序软件]。
- 如果您使用的是 Windows 2000/XP/Server 2003 系统
如果弹出了一个关于 Windows 徽标测试或数字签名的警告窗口，请务必单击 [仍然继续] 或 [是] 按钮。

6 在步骤 1 所示的窗口中单击 [关闭] 按钮。

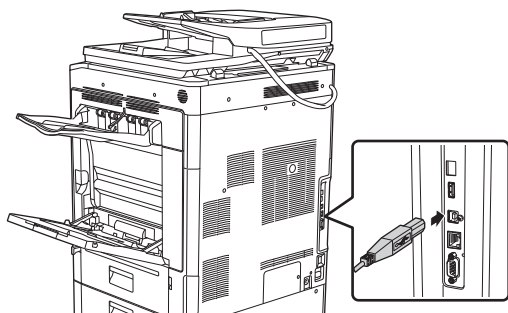
当系统弹出一条信息来提示您将机器连接到计算机时，单击 [确定] 按钮。



安装结束后，系统可能会弹出一条信息来提示您重新启动计算机。如果出现该信息，请单击 [是] 按钮来重新启动计算机。

7 使用 USB 电缆将机器连接到计算机上。

- (1) 确保机器电源已开启。
- (2) 将电缆连接到机器的 USB 接口 (B 型)。
机器的 USB 接口符合 USB 2.0 (高速) 标准。请购买屏蔽 USB 电缆。



- (3) 将电缆的另一端插入计算机的 USB 接口 (A 型)。

8 开始安装 PCL6 或 Sharp Advanced Printing Language-c 打印驱动程序。

弹出“发现新硬件向导”时，请选择 [自动安装软件 (推荐)]，再单击 [下一步] 按钮，然后按屏幕上的说明操作。



- 如果您使用的是 Windows Vista/Server 2008/7 系统
如果弹出安全警告窗口，请务必单击 [始终安装此驱动程序软件]。
- 如果您使用的是 Windows 2000/XP/Server 2003 系统
如果弹出了一个关于 Windows 徽标测试或数字签名的警告窗口，请务必单击 [仍然继续] 或 [是] 按钮。

安装完成。

- 打印驱动程序安装结束后，请参阅“为机器上安装的选购件配置打印驱动程序” (第 23 页) 中的内容来配置打印驱动程序设置。
- 如果您将本机器用作共享打印机，请参阅“将本机作为共享打印机使用” (第 22 页) 中的内容在每一台客户机上进行打印驱动程序的安装。

当安装 PS 打印驱动程序、PPD 驱动程序或 PC-Fax 驱动程序时

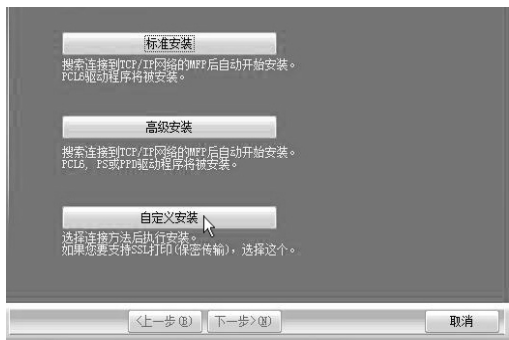
即使已连接了 USB 电缆也可以进行安装。显示“打开软件选择屏幕（适用于所有软件）”（第 8 页）的步骤 6 中的软件选择屏幕时，请执行下列步骤。

1 单击 [打印驱动程序] 按钮。

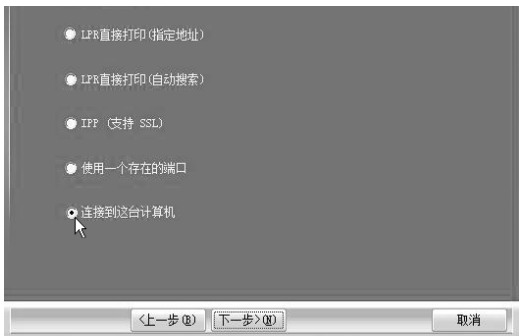
如需安装PC-Fax驱动程序，请单击 [工具软件] 按钮，然后单击 [PC-Fax 驱动程序] 按钮。



2 单击 [自定义安装] 按钮。



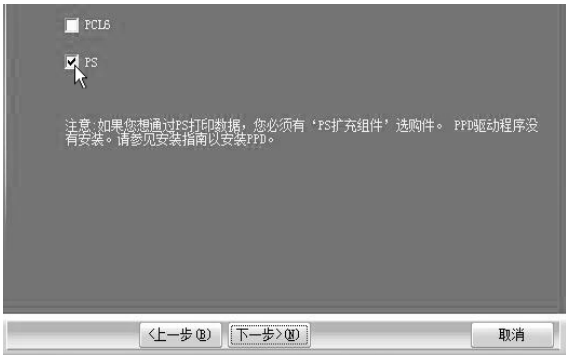
3 当系统询问您打印机的连接方式时，请选择 [连接到这台计算机]，然后单击 [下一步] 按钮。



4 出现端口选择窗口时，选择 PCL6 或 Sharp Advanced Printing Language-c 打印驱动程序所使用的端口（USB001 等），然后单击 [下一步] 按钮。

5 当出现打印驱动程序选择窗口时，取消 [PCL6] 检选标志并选定想要安装的打印驱动程序，然后单击 [下一步] 按钮。

单击想要安装的打印驱动程序边上的检选框，框内会出现一个检选标志 (☑)。



- 在 PC-Fax 驱动程序的安装过程中不会弹出此窗口。请继续下一步骤。
- 如需使用 PS 打印驱动程序或 PPD 驱动程序，需要安装打印扩充组件、PS 扩充组件和硬盘。
- PPD驱动程序是英文的，只有在选择英文安装的情况下才可见。

6 选择是否要将该打印机作为默认的打印机，然后单击 [下一步] 按钮。

如果您要安装多个打印驱动程序，请选择您想要作为默认打印机的打印驱动程序。

如果您不想将其中任何一个打印驱动程序设为默认打印机，请选择 [否]。

7 出现打印机名称窗口时，单击 [下一步] 按钮。

如果您想更改打印机的名称，请输入所需的名称，然后单击 [下一步] 按钮。

8 当系统询问您是否想要安装显示字体时，选择 [否] 并单击 [下一步] 按钮。

在PC-Fax驱动程序的安装过程中不会弹出此窗口。请继续下一步骤。

9 请按屏幕上的说明操作。

阅读弹出窗口中的内容，然后单击 [下一步] 按钮。安装开始。



- 如果您使用的是Windows Vista/Server 2008/7 系统
如果弹出安全警告窗口，请务必单击 [始终安装此驱动程序软件]。
- 如果您使用的是 Windows 2000/XP/Server 2003 系统
如果弹出了一个关于Windows徽标测试或数字签名的警告窗口，请务必单击 [仍然继续] 或 [是] 按钮。

10 出现安装完成屏幕时，单击 [确定] 按钮。

11 在步骤 1 所示的窗口中单击 [关闭] 按钮。




安装结束后，系统可能会弹出一条信息来提示您重新启动计算机。如果出现该信息，请单击 [是] 按钮来重新启动计算机。

安装完成。

- 安装结束后，请参阅“为机器上安装的选购件配置打印驱动程序”（第 23 页）中的内容来配置打印驱动程序设置。
- 确保所安装的驱动程序与 PCL6 或 Sharp Advanced Printing Language-c 打印驱动程序使用的是相同的端口。
本机器的打印驱动程序所使用的端口由打印驱动程序属性窗口中 [端口] 标签上的检选标志来指示。
✎ 更改端口（第 29 页）

将本机作为共享打印机使用

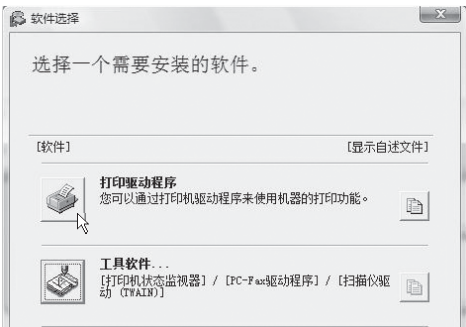
如果您想在一个 Windows 系统网络（该网络的打印服务器上已安装了打印驱动程序或 PC-Fax 驱动程序）上将本机器作为一台共享打印机使用，请按以下步骤在客户计算机上安装打印驱动程序或 PC-Fax 驱动程序。

- 
- 请向您的网络管理员询问网络中本机器的服务器名称和打印机名称。
 - 有关在打印服务器上配置设置的步骤，请参阅操作手册或操作系统的帮助文件。这里所说的“打印服务器”是指一台直接与本机器连接的计算机，而“客户机”是指与打印服务器一起连接到同一个网络的其它计算机。
 - 在客户计算机中安装与打印服务器上相同的打印驱动程序。

显示“打开软件选择屏幕（适用于所有软件）”（第 8 页）的步骤 6 中的软件选择屏幕时，请执行下列步骤。

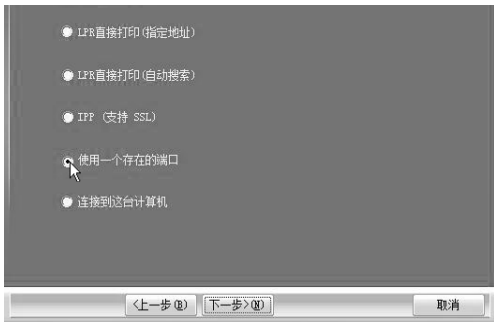
1 单击 [打印驱动程序] 按钮。

如需安装PC-Fax驱动程序，请单击 [工具软件] 按钮，然后单击 [PC-Fax 驱动程序] 按钮。

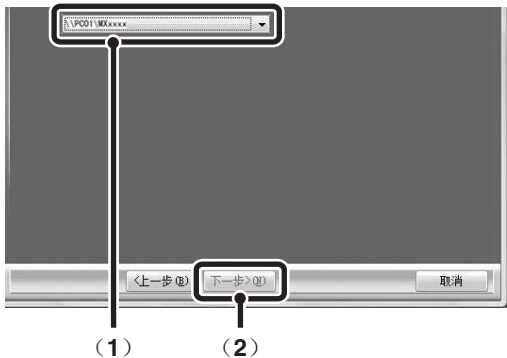


2 单击 [自定义安装] 按钮。

3 选择 [使用一个存在的端口]，然后单击 [下一步] 按钮。




4 选择您需要使用的 MFP 端口。



(1) 从列表中选择 MFP 端口。

如果您使用的是 Windows 2000/XP/Server 2003 系统，单击列表下方显示的 [添加网络端口] 按钮，然后在弹出的窗口中浏览网络选择要共享的打印机。

(2) 单击 [下一步] 按钮。

- 
- 如果共享打印机没有在列表中出现，请检查打印服务器上的设置。

5 执行第 15 页上步骤 5 至 12 继续进行安装。

在打印驱动程序选择屏幕中，务必选择与打印服务器上所安装的打印驱动程序相同类型的打印驱动程序。

安装完成。

为机器上安装的选购件配置打印驱动程序

打印驱动程序安装完成后，您必须恰当地为已安装的选购件和机器所用纸张的尺寸及类型配置打印驱动程序的设置。按如下步骤配置打印驱动程序。



如果安装了 PPD 驱动程序，请参阅“当安装 PPD 驱动程序时”（第 25 页）。

▶ 当安装 PCL 打印驱动程序、Sharp Advanced Printing Language-c 打印驱动程序或 PS 打印驱动程序时

1 单击 [开始] 按钮 ()，再单击 [控制面板]，然后单击 [打印机]。

- 在 Windows XP/Server 2003 系统中，单击 [开始] 按钮，然后单击 [打印机和传真]。
- 在 Windows 2000 系统中，单击 [开始] 按钮，选择 [设置]，然后单击 [打印机]。



如果在 Windows XP 系统中的 [开始] 菜单中没有找到 [打印机和传真] 选项，可以单击 [开始] 按钮，单击 [控制面板]，单击 [打印机和其它硬件]，然后单击 [打印机和传真]。

2 打开打印机属性窗口。

- (1) 右击本机器的打印驱动程序图标。
- (2) 选择 [属性]。

3 单击 [配置] 标签。

4 单击 [自动配置] 按钮。

设置会根据检测到的机器状态自动进行配置。



* 屏幕为 PCL6 打印驱动程序的屏幕。

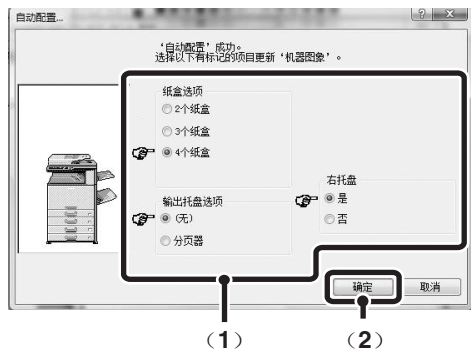
如果是 Sharp Advanced Printing Language-c 打印驱动程序，不显示信息“设置串联打印”，但右下方显示“硬盘驱动器”。



如果机器正在 IPv6 网络上使用，您必须按照“如果自动配置失败”（第 24 页）中的说明手动配置选购件。

5 配置机器的图象。

根据机器所安装的选购件，会在打印驱动程序配置窗口中形成一幅机器的图象。



- (1) 选择机器上安装的选购件。
- (2) 单击 [确定] 按钮。

如需取消图象设置，单击 [取消] 按钮。

6 在打印机属性窗口中单击 [确定] 按钮。



如果自动配置失败

- 您可以将机器系统设置中的“所有清单”打印出来，以便检查已安装的选购件和纸盒设置。（但请注意，必须将“纸盒选项”设为机器上的纸盒数量。）按照这些步骤打印出“所有清单”：按 [系统设定] 键，触摸 [清单打印] 键，然后触摸“所有清单”的 [打印] 键。
- 单击 [设置纸盒状态] 按钮，[纸张类型名称] 按钮，然后 [设置串联打印] * 按钮检查各按钮的设置。
设置纸盒状态： 机器系统设置中“纸盒设置”中的“纸盒设置”反应在此处所示的设置中。指定各纸盒中所装入纸张的尺寸和类型。
纸张类型名称： 机器系统设置中“纸盒设置”中的“创建纸张类型”设置会反应在此处所示的设置中。如果更改了用户类型名称（1 至 7），请输入更改的名称。
设置串联打印 *： 在机器系统设置（管理员）的“串联连接设置”中输入设置（从机的 IP 地址）。
* “设置串联打印”只能在选择了“LPR 直接打印（指定地址 / 自动搜索）”使用“自定义安装”安装打印驱动程序时才能进行配置。
如果是 Sharp Advanced Printing Language-c 打印驱动程序，则不显示。

► 当安装 PPD 驱动程序时

1 单击 [开始] 按钮 ()，再单击 [控制面板]，然后单击 [打印机]。

- 在 Windows XP/Server 2003 系统中，单击 [开始] 按钮，然后单击 [打印机和传真]。
- 在 Windows 2000 系统中，单击 [开始] 按钮，选择 [设置]，然后单击 [打印机]。



如果在 Windows XP 系统中的 [开始] 菜单中没有找到 [打印机和传真] 选项，可以单击 [开始] 按钮，单击 [控制面板]，单击 [打印机和其它硬件]，然后单击 [打印机和传真]。

2 打开打印机属性窗口。

- (1) 右击本机器的打印驱动程序图标。
- (2) 选择 [属性]。

3 为机器上安装的选购件配置打印驱动程序。



- (1) 单击 [设备设置] 标签。
- (2) 根据机器的配置对每个项目进行配置。
需配置的项目和配置项目的步骤因操作系统版本而异。

- (3) 单击 [确定] 按钮。



您可以将系统设置中的“所有清单”打印出来，以便检查已在机器上安装的选购件。（但请注意，必须将“纸盒选项”设为机器上的纸盒数量。）按照这些步骤打印出“所有清单”：按 [系统设定] 键，触摸 [清单打印] 键，然后触摸“所有清单”的 [打印] 键。

安装打印机状态监视器

打印机状态监视器是一种打印机实用工具，允许一般用户在其计算机屏幕上检查机器的当前状态（如机器是否可以用于打印）。打印机状态监视器可以显示错误信息（如卡纸）、以图象显示打印机配置信息（是否安装了装订分页器等）、显示可以使用的纸张尺寸，以及剩余的纸张数量。



无法在以下情况下使用打印机状态监视器：

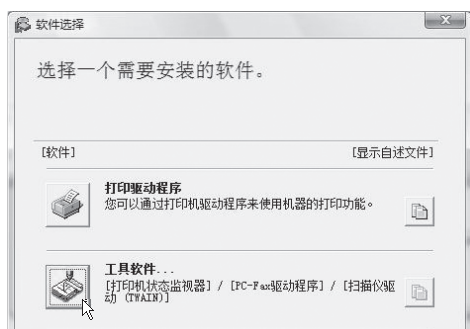
- 当通过 USB 电缆连接机器时。
- 当使用 IPP 功能打印至机器时。

支持的操作系统：Windows 2000*/XP*/Server 2003*/Vista*/Server 2008*/7*

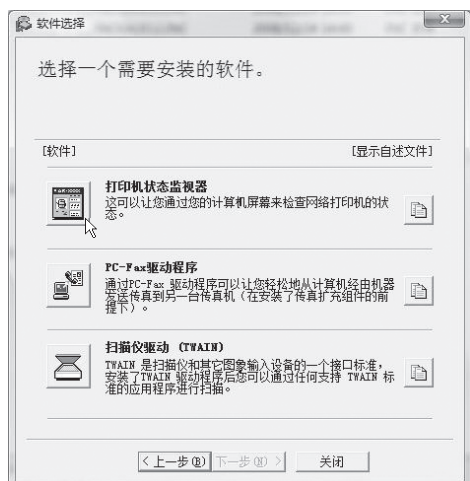
* 安装软件时需要有管理员权限。

显示“打开软件选择屏幕（适用于所有软件）”（第 8 页）的步骤 6 中的软件选择屏幕时，请执行下列步骤。

1 单击 [工具软件] 按钮。



2 单击 [打印机状态监视器] 按钮。



3 请按屏幕上的说明操作。

4 弹出安装完成屏幕时，单击 [完成] 按钮。

如需在计算机启动时自动启动打印机状态监视器，请选择 [添加本程序到“启动组”] 复选框 ☒，然后单击 [完成] 按钮。

5 在步骤 1 所示的窗口中单击 [关闭] 按钮。



安装结束后，系统可能会弹出一条信息来提示您重新启动计算机。如果出现该信息，请单击 [是] 按钮来重新启动计算机。

安装完成。

有关使用打印机状态监视器的具体步骤，请参阅帮助文件。查看帮助文件的步骤如下：

单击 Windows [开始] 按钮，选择 [所有程序]（在 Windows 2000 系统中请选择 [程序]），再选择 [SHARP 打印机状态监视器]，然后选择 [帮助]。

安装扫描仪驱动程序

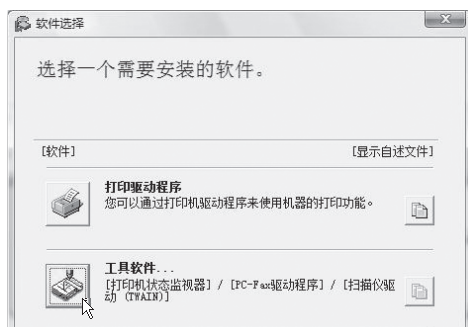
扫描仪驱动程序（TWAIN）只能在将机器连接到网络时可用。安装了扫描仪驱动程序时，可以使用图象发送功能的 PC 扫描模式（此功能需要有硬盘）。

支持的操作系统：Windows 2000*/XP*/Server 2003*/Vista*/Server 2008*/7*

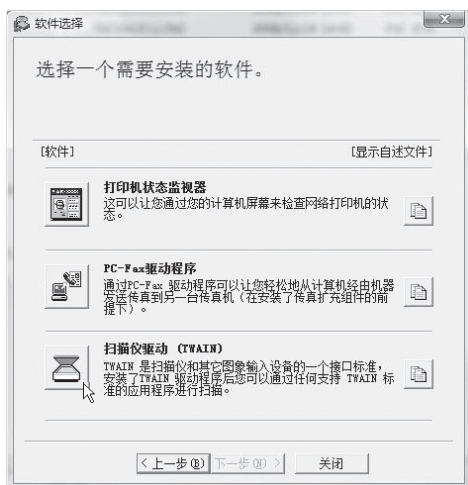
* 安装软件时需要有管理员权限。

执行“打开软件选择屏幕（适用于所有软件）”（第 8 页）的步骤 1 至步骤 5 后，请继续执行下列步骤。

1 单击 [工具软件] 按钮。



2 单击 [扫描仪驱动 (TWAIN)] 按钮。



3 请按屏幕上的说明操作。

阅读弹出窗口中的内容，然后单击 [下一步] 按钮。

4 出现完成安装窗口时，单击 [确定] 按钮。

5 在步骤 1 所示的窗口中单击 [关闭] 按钮。

安装结束后，系统可能会弹出一条信息来提示您重新启动计算机。如果出现该信息，请单击 [是] 按钮来重新启动计算机。

安装完成。接下来，在扫描仪驱动程序中配置机器的 IP 地址。

安装扫描仪驱动程序时，“选择设备”实用程序也会被安装。

机器的 IP 地址使用“选择设备”在扫描仪驱动程序中配置。

6 单击 [开始] 按钮，选择 [所有程序]（在 Windows 2000 系统中请选择 [程序]），再选择 [SHARP MFP TWAIN K]，然后选择 [选择设备]。

7 单击 [搜索] 按钮。

如果您知道 IP 地址，可以单击 [输入] 键并直接输入机器的 IP 地址。



8 从“地址”菜单中选择机器的 IP 地址并单击 [确定] 按钮。

- 请务必向您的系统管理员（网络管理员）咨询机器的 IP 地址。
- 机器的名称（主机名）或 IP 地址可直接在“地址”中输入。
- 如果更改了机器扫描功能所使用的端口号，请在 IP 地址后输入冒号 “:”，然后输入端口号。（一般情况下不需要输入端口号。）



9 单击 [确定] 按钮。



扫描仪驱动程序配置完成。

更改端口

在Windows环境下使用机器时，当更改机器的IP地址时或者使用USB电缆连接机器时已安装了PC-Fax驱动程序时，请按照下列步骤更改端口。如果机器正在IPv6网络上使用，请按照下面的步骤1至3以及剩余步骤参阅“更改为Standard TCP/IP Port”（第30页）来更改端口。

1 单击 [开始] 按钮 ()，再单击 [控制面板]，然后单击 [打印机]。

- 在 Windows XP/Server 2003 系统中，单击 [开始] 按钮，然后单击 [打印机和传真]。
- 在 Windows 2000 系统中，单击 [开始] 按钮，选择 [设置]，然后单击 [打印机]。

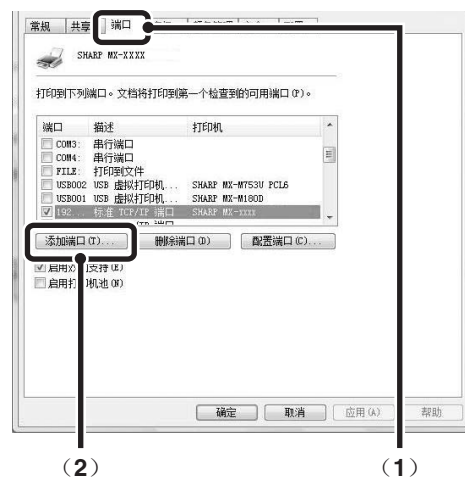


如果在 Windows XP 系统中的 [开始] 菜单中没有找到 [打印机和传真] 选项，可以单击 [开始] 按钮，单击 [控制面板]，单击 [打印机和其它硬件]，然后单击 [打印机和传真]。

2 打开打印机属性窗口。

- (1) 右击本机器的打印驱动程序图标。
- (2) 选择 [属性]。

3 添加或更改端口。

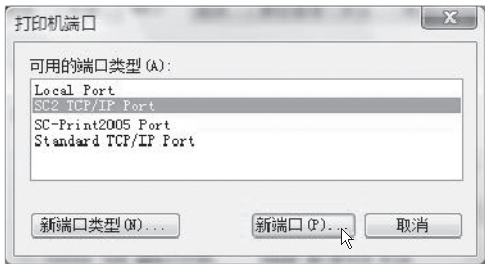


- (1) 单击 [端口] 标签。
- (2) 单击 [添加端口] 按钮。



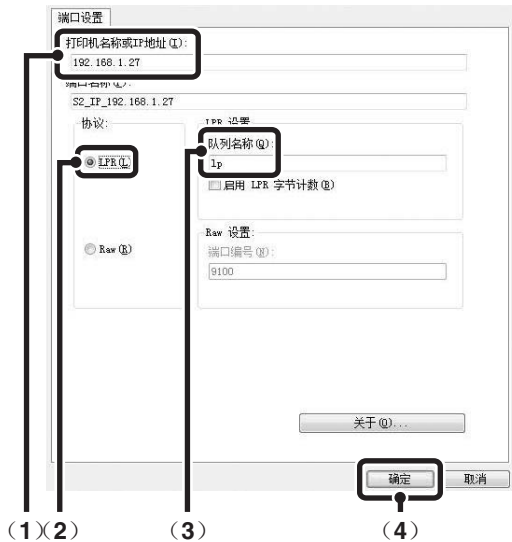
若要更改之前创建的端口如USB端口，请从清单中选择需要的端口（USB001等）并单击 [应用] 按钮。这样可更改端口。

4 选择 [SC2 TCP/IP Port]，然后单击 [新端口] 按钮。



- 如果安装打印驱动程序时用的是“自定义安装”并已选中“LPR直接打印（指定地址/自动搜索）”，将添加“SC2 TCP/IP Port”。
- 如果安装打印驱动程序时用的是选中“IPP”功能进行“自定义安装”，将添加 [SC-Print2005 Port]。当机器连接到一个局域网或者一个使用IPP功能的广域网（WAN）的时候，选择 [SC-Print2005 Port]，若您需要更改打印机端口，单击 [新端口] 按钮，然后按照屏幕提示重新创建端口。

5 创建新端口。



- (1) 输入机器的 IP 地址。
 🔍 检查机器的 IP 地址（第 7 页）
- (2) 确保选择了 [LPR]。
- (3) 确保输入了 [lp]。
- (4) 单击 [确定] 按钮。

6 在步骤 4 所示的屏幕中单击 [关闭] 按钮。

7 确保创建的打印机端口已在打印机属性窗口中选择，然后单击 [应用] 按钮。

► 更改为 Standard TCP/IP Port

如果机器正在 IPv6 网络上使用，请将端口更改为使用操作系统的“Standard TCP/IP Port”创建的端口。

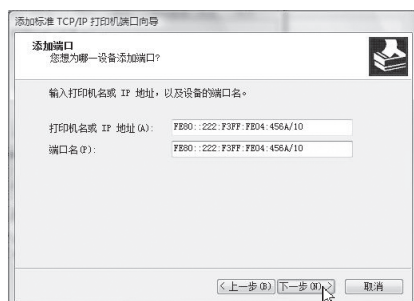
1 按照“更改端口”（第 29 页）的步骤 1 至 3 操作。

2 选择 [Standard TCP/IP Port]，然后单击 [新端口] 按钮。

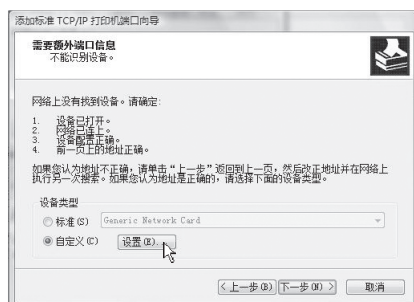


3 单击 [下一步] 按钮。

4 在 [打印机名或 IP 地址] 中输入机器的 IPv6 地址，然后单击 [下一步] 按钮。



5 选择 [自定义] 并单击 [设置] 按钮。



6 配置端口设置。



(1) 选择 [LPR]。

(2) 输入 [lp]。

(3) 单击 [确定] 按钮。

7 在步骤5所示的屏幕中单击 [下一步] 按钮。

8 单击 [完成] 按钮。

9 在步骤 2 所示的屏幕中单击 [取消] 按钮。

当使用 “Standard TCP/IP Port” 所创建的端口时

使用 “Standard TCP/IP Port” 所创建的端口时，在单击步骤3屏幕中的 [配置端口] 按钮后所出现的屏幕中，确保未选择 (☐) [启用了 SNMP 状态] 检选框。如果选择了 [启用了 SNMP 状态] 检选框 (☒)，则可能无法正确打印。

3 在 Macintosh 环境中安装

本章节说明了如何安装 PPD 文件以便从 Macintosh 环境进行打印，以及如何配置打印驱动程序设置。

🔗 MAC OS X: 本页

(v10.2.8、v10.3.9、v10.4.11、v10.5 至 10.5.8、v10.6 至 10.6.5)

🔗 MAC OS 9.0 至 9.2.2: 第 37 页

- 如需在 Macintosh 环境中将机器作为打印机使用，需要安装打印扩充组件、PS 扩充组件和硬盘。此外，必须将机器连接到网络。不能使用 USB 连接。
- 无法在 Macintosh 环境中使用扫描仪驱动程序和 PC-Fax 驱动程序。

MAC OS X



- 有关屏幕和步骤的说明主要是针对 Mac OS X v10.4 的。屏幕可能会因操作系统版本的不同而有所变化。
- CD-ROM 不包含适用于 Mac OS X 10.2.8 至 X10.3.9 的软件。如果您需要适用于 X10.2.8 和 X10.3.9 的软件，请与您的经销商或最近的授权服务部门联系。

1 将“打印系统软件”插入计算机的光盘驱动器中。

2 双击桌面上的 [CD-ROM] 图标 (📀)。

3 双击 [MacOSX] 文件夹。

安装软件之前，请务必阅读“ReadMe First”。“ReadMe First”位于 [Readme] 文件夹中的 [Simplified chinese] 文件夹。

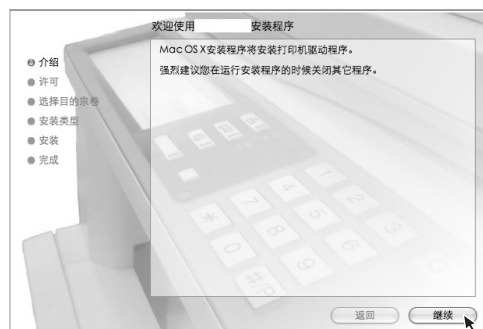
4 双击与操作系统版本相对应的文件夹。

5 双击 [MX-C26] 图标 (🖨️)。



如果在 Mac OS X v10.2.8 系统中弹出“验证”窗口，输入密码，然后单击 [确定] 按钮。

6 单击 [继续] 按钮。



7 此时会出现“许可协议”窗口。在您确认理解了许可协议的内容后，单击 [继续] 按钮。

系统会显示一条信息来询问您是否同意协议的所有条款。单击 [同意] 按钮。



如果协议以不同的语言显示，请在语言菜单中更改语言。

8 选择要安装 PPD 文件的硬盘，然后单击 [继续] 按钮。

- 请务必选择安装操作系统的硬盘。
- 在 Mac OS X v10.6 至 10.6.5 中，当您单击 [更改安装位置] 按钮时会出现下列屏幕。



9 单击 [安装] 按钮。

安装开始。



如果弹出“验证”窗口，输入密码，然后单击 [确定] 按钮。

10 当安装窗口中出现“软件安装成功”信息时，单击 [关闭] 按钮。

软件安装工作完成。接下来，开始配置打印驱动程序设置。

11 从 [转到] 菜单中选择 [实用程序]。

- 如果您正在使用 Mac OS X v10.5 至 10.5.8 或 v10.6 至 10.6.5 系统，单击 Apple 菜单 () 中的 [系统偏好设置]，并选择 [打印与传真] (🖨️)。当出现添加打印机的屏幕时，单击 + 按钮并转到步骤 14。
- 如果您正在使用 Mac OS X v10.2.8 系统，从 [转到] 菜单中选择 [实用程序]。



12 双击 [打印机设置实用程序] 图标 (🖨️)。

如果您正在使用 Mac OS X v10.2.8 系统，双击 [实用程序] 文件夹，然后双击 [打印中心] 图标。



如果是首次在计算机上安装打印驱动程序，系统会弹出确认信息。单击 [添加] 按钮。

13 单击 [添加]。



14 配置打印驱动程序。

- 配置打印驱动程序的步骤因操作系统版本而异。下面分别对版本 10.4.11、10.5 至 10.5.8 和 v10.6 至 10.6.5 以及其它版本的步骤进行了说明。
- 本机器可以使用 IPP 功能进行打印。如果想要使用 IPP 功能，请参阅“使用 IPP 功能进行打印”（第 36 页）中的内容来配置打印驱动程序设置。

v10.4.11、v10.5至10.5.8、v10.6至10.6.5



(1) 单击 [预设浏览器] 图标。

如果您正在使用 Mac OS X v10.5 至 10.5.8 或 v10.6 至 10.6.5 系统，单击 [默认] 图标。

(2) 单击机器的型号名称。

- 使用 AppleTalk 时：
本机器的型号名称通常显示为 [SCxxxxxx] *。
 - 使用 Bonjour 时：
本机器的型号名称通常显示为 [RDVxxxxxx] *。
- * “xxxxxx”为一串字符，因您的型号而异。

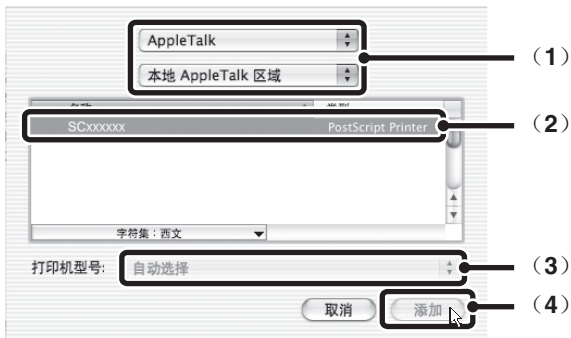
(3) 确保选择了您机型的 PPD 文件。

系统会自动选择机器的 PPD 文件。

(4) 单击 [添加] 按钮。

- 使用 AppleTalk 时：
系统会自动选择机器的 PPD 文件，并检测机器上安装的外围设备，然后自动对其配置。
- 使用 Bonjour 时：
出现“安装选项”屏幕。选择机器配置并单击 [继续] 按钮。

v10.2.8、v10.3.9



(1) 选择 [AppleTalk]。

如果显示多个 AppleTalk 区，从菜单中选择含有打印机的区。

(2) 单击机器的型号名称。

本机器的型号名称通常显示为 [SCxxxxxx]。
(“xxxxxx”为一串字符，因您的型号而异。)

(3) 选择机器的 PPD 文件。

- 如果您正在使用 Mac OS X v10.3.9 系统，选择 [自动选择]。
- 如果您正在使用 Mac OS X v10.2.8 系统，选择 [Sharp]，然后单击您机型的 PPD 文件。

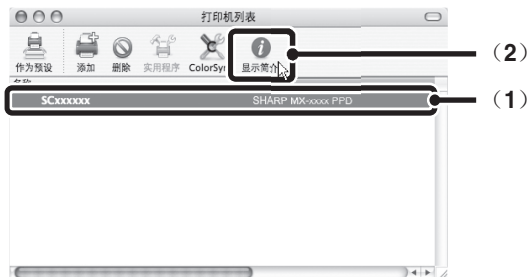
(4) 单击 [添加] 按钮。

如果您正在使用 Mac OS X v10.3.9 系统，系统会自动选择机器的 PPD 文件，并检测机器上安装的外围设备，然后自动对其配置。



PPD 文件会安装到启动磁盘的以下文件夹中。
[资源库] - [Printers] - [PPDs] - [Contents] - [Resources] - [en.lproj]

15 显示打印机信息。



(1) 单击机器的名称。

如果您正在使用Mac OS X v10.5至10.5.8或v10.6至10.6.5系统，单击 [选项与耗材] 按钮，然后单击 [驱动程序] 标签并转到步骤 16。

(2) 单击 [显示简介]。

如果您正在使用 Mac OS X v10.2.8 系统，从 [打印机] 菜单中选择 [显示简介]。

16 选择机器配置。

如果在步骤 14 的 (3) 中选择了 [自动选择]，系统会检测机器配置并自动对其配置。请检查已配置的设置以确保其正确性。

(1) 选择 [安装选项]。

如果您正在使用Mac OS X v10.5至10.5.8或v10.6至10.6.5 系统，则不会出现该选项。

(2) 选择机器上安装的选购件。

(3) 单击 [应用更改] 按钮。

如果您正在使用Mac OS X v10.5至10.5.8或v10.6至10.6.5 系统，单击 [确定] 按钮。

(4) 单击关闭窗口。



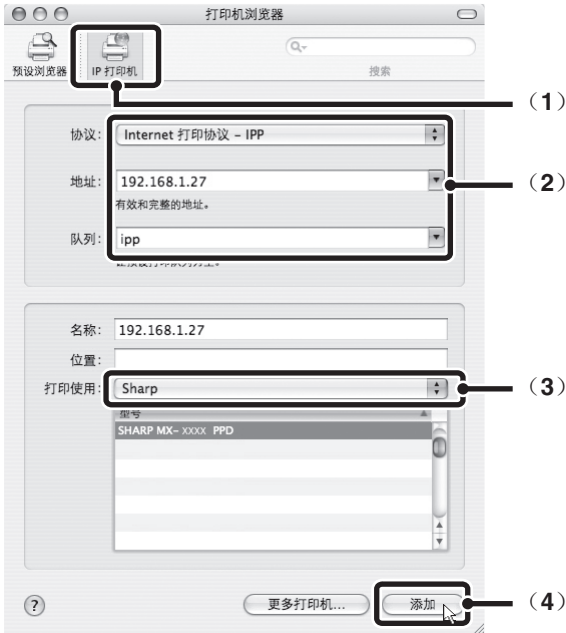
您可以将系统设置中的“所有清单”打印出来，以便检查已在机器上安装的选购件。（但请注意，必须将“纸盒选项”设为机器上的纸盒数量。）按照这些步骤打印出“所有清单”：按 [系统设定] 键，触摸 [清单打印] 键，然后触摸“所有清单”的 [打印] 键。

打印驱动程序配置完成。

► 使用 IPP 功能进行打印

本机器可以使用 IPP 功能进行打印。对于一个远程机器，此项功能可以用来取代传真功能，从而能打印出比传真件质量更高的图象。如果想要使用 IPP 功能，配置打印驱动程序（第 34 页上的步骤 14）时请按照以下步骤选择 PPD 文件。

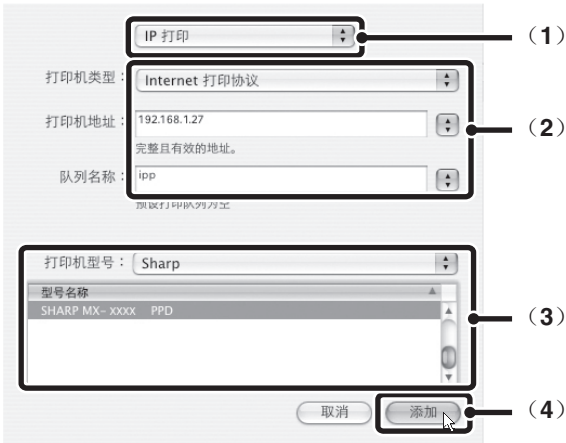
v10.4.11、v10.5至10.5.8、v10.6至10.6.5



- (1) 单击 [IP 打印机] 图标。
如果您正在使用 Mac OS X v10.5 至 10.5.8 或 v10.6 至 10.6.5 系统，单击 [IP] 图标。
- (2) 选择“协议”中的 [Internet 打印协议-IPP]。输入机器的地址（IP 地址或域名）和队列名称。
在“队列”中输入“ipp”。
- (3) 在“打印使用”中选择 [Sharp]，然后单击您机型的 PPD 文件。
如果您正在使用 Mac OS X v 10.5 至 10.5.8 或 v10.6 至 10.6.5 系统，从“打印使用”中选择 [选择要使用的驱动程序]（或 [选择打印机软件]），然后单击您所用机型的 PPD 文件。
- (4) 单击 [添加] 按钮。
出现“安装选项”屏幕。确保设置正确，然后单击 [继续] 按钮。

🔍 检查机器的 IP 地址（第 7 页）

v10.2.8、v10.3.9



- (1) 选择 [IP 打印]。
- (2) 选择“打印机类型”中的 [Internet 打印协议]。输入机器的地址（IP 地址或主机名）和“队列名称”。
 - 如果您正在使用 Mac OS X v10.2.8 系统，在“打印机地址”中输入机器的地址（IP 地址或主机名）。
 - 在“队列名称”中输入“ipp”。
- (3) 在“打印机型号”中选择 [Sharp]，然后单击您机型的 PPD 文件。
- (4) 单击 [添加] 按钮。

🔍 检查机器的 IP 地址（第 7 页）

MAC OS 9.0 至 9.2.2



- 如果您正在使用 Mac OS 9.0 至 9.2.2 系统，确保已安装了“LaserWriter 8”并已在“控制面板”的“功能管理程序”中选中了“LaserWriter 8”的检选框 ☒。否则，请从 Macintosh 计算机附带的系统 CD-ROM 进行安装。
- CD-ROM 不包含适用于 Mac OS 9.0 至 9.2.2 的软件。
如果您需要适用于 Mac OS 9.0 至 9.2.2 的软件，请与您的经销商或最近的授权服务部门联系。

1 下载软件并将解压后的文件保存在任意文件夹中。

2 双击 [MacOS] 文件夹。

安装软件之前，请务必阅读“ReadMe First”。“ReadMe First”位于 [Readme] 文件夹中的 [Simplified Chinese] 文件夹内。

3 双击 [Installer] 图标 ()。

4 单击 [Install] 按钮。



5 此时会出现“使用许可协议”窗口。在您确认理解了许可协议的内容后，单击 [Yes] 按钮。

6 阅读弹出窗口中的内容，然后单击 [Continue] 按钮。

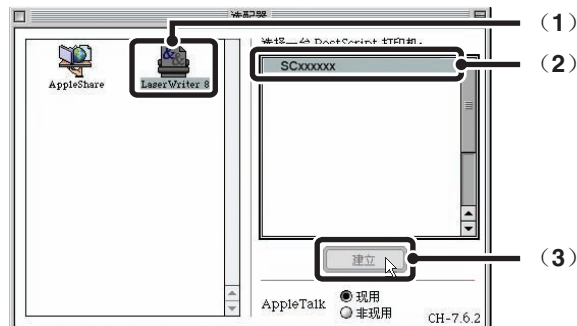
开始 PPD 文件的安装。

安装结束后，系统会弹出一条信息来提示您重新启动计算机。单击 [确定] 按钮重新启动计算机。

软件安装工作完成。接下来，开始配置打印驱动程序设置。

7 从 Apple 菜单中选择 [选配器]。

8 创建打印机。



(1) 单击 [LaserWriter 8] 图标。

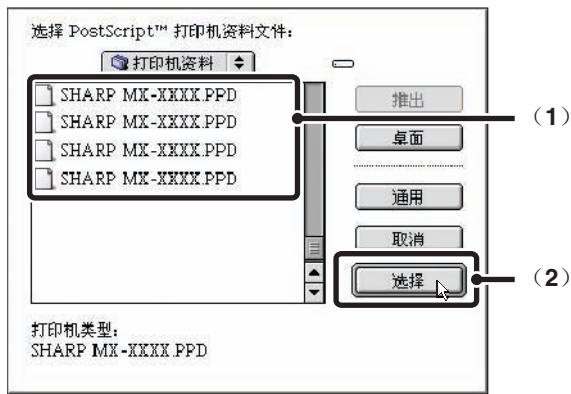
如果显示多个 AppleTalk 区，请选择含有打印机的区。

(2) 单击机器的型号名称。

本机器的型号名称通常显示为 [SCxxxxxx]。
(“xxxxxx”为一串字符，因您的型号而异。)

(3) 单击 [建立] 按钮。

9 选择 PPD 文件。



(1) 单击适用于您机型的 PPD 文件。

(2) 单击 [选择] 按钮。



- 如果未出现上述对话框并返回到“选配器”对话框，请按照以下步骤手动选择 PPD 文件。
 - (1) 确保在“选择一台 PostScript 打印机”列表中选择本机器，然后单击 [设置] 按钮，再单击 [选择 PPD] 按钮。
 - (2) 选择适用于您机型的 PPD 文件，然后单击 [打开] 按钮。
 - (3) 单击 [好] 按钮。
- PPD 文件会安装到 [扩展设备] 文件夹下的 [打印机描述] 文件夹中。

10 确保在“选择一台 PostScript 打印机”列表中选择本机器，然后单击 [设置] 按钮。

11 单击 [配置] 按钮。



如需根据检测到的已安装机器选购件自动配置设置，请单击 [自动设置] 按钮。

12 选择机器配置。

(1) 选择机器上安装的选购件。

(2) 从菜单中选择 [Option 2] 更改屏幕，然后继续选择已在机器上安装的选购件。

(3) 单击 [好] 按钮。



您可以将系统设置中的“所有清单”打印出来，以便检查已在机器上安装的选购件。（但请注意，必须将“输入纸盒选项”设为机器上的纸盒数量。）按照这些步骤打印出“所有清单”：按 [系统设定] 键，触摸 [清单打印] 键，然后触摸“所有清单”的 [打印] 键。

13 在步骤 11 所示的窗口中单击 [好] 按钮关闭窗口。

14 单击关闭框 (■) 关闭“选配器”。

打印驱动程序配置完成。

4 故障处理


不能成功安装时

本章提供了针对可能发生的安装问题的解决方法。请参阅下表的内容以找到适用于您的疑问或问题的适当页面。

- 无法安装软件。..... 39
- 没有检测到机器（当连接到网络时）。..... 39
- 即插即用屏幕没有弹出（在 Windows 中使用 USB 连接时）。..... 40
- 不能通过即插即用方式正确安装打印驱动程序（在 Windows 中使用 USB 连接时）。..... 41
- 不能安装打印驱动程序（Windows 2000/XP/Server 2003）..... 41

问题	检查点	解决方案
无法安装软件。	硬盘上是否有足够的可用空间？	删除不需要的文件和应用程序以增加硬盘上的可用空间。
	是否正在使用不支持的操作系统？	确保软件可以在您的操作系统上运行。
没有检测到机器（当连接到网络时）。	是否配置了机器的 IP 地址？	如果没有配置机器的 IP 地址，将无法检测到机器。确保在机器系统设置（管理员）的“网络设置”中正确配置 IP 地址。 → 系统设置（管理员）> “网络设置”
	是否将计算机连接到了与机器相同的网络？	Windows: 如果没有将机器和计算机连接到同一个本地网络，将无法检测到机器。如果将机器和计算机连接到不同的子网，单击 [指定条件] 按钮并输入机器的名称（主机名）或 IP 地址来搜索机器。 Macintosh: 如果存在多个 AppleTalk 区，从菜单中选择要连接机器的区域。

问题	检查点	解决方案
没有检测到机器（当连接到网络时）。	是否打开了机器的电源？	如果关闭了机器电源，则无法检测到机器。依次打开主电源开关和「电源」键（  ）。（在 Windows 中，打开机器的电源后重新进行搜索。）
	是否将计算机正确连接到了机器？	确保将电缆牢固地连接到计算机和机器上的 LAN 接口。同时也请检查集线器的连接。  连接到网络（第 7 页）
即插即用屏幕没有弹出（在 Windows 中使用 USB 连接时）。	是否打开了机器的电源？	连接 USB 电缆时，确保先“打开”机器的电源，然后再将 USB 电缆连接到机器。机器未通电时，依次打开主电源开关和「电源」键（  ）。
	您的计算机是否可以使用 USB 连接？	<p>在您计算机的设备管理器中检查您的计算机是否可以使用 USB 接口。（有关“设备管理器”的信息，请参阅 Windows 的帮助。）</p> <p>如果可以使用 USB，您的控制器芯片类型和根集线器将在“设备管理器”中的“通用串行总线控制器”下显示。（所显示的项目因计算机而异。）</p> <div><p>通用串行总线控制器</p><p>Intel(R) 82801GB USB Universal Host Controller - 2658</p><p>Intel(R) 82801GB USB Universal Host Controller - 2659</p></div> <p>如果显示这两个项目，则表明可以使用 USB。如果“通用串行总线控制器”旁出现黄色感叹号或者没有显示这两个项目，请参阅您计算机的手册或与您计算机的制造商联系以启用 USB，然后重新安装打印驱动程序。</p>

问题	检查点	解决方案
不能通过即插即用方式正确安装打印驱动程序（在 Windows 中使用 USB 连接时）。	是否在安装打印驱动程序前将机器连接到了计算机？	<p>在 Windows 2000/XP/Server 2003/Vista/Server 2008/7 中，如果在通过安装程序安装打印驱动程序前就使用 USB 电缆将机器连接到了计算机，检查有关不成功安装的信息是否保留在“设备管理器”中。（有关“设备管理器”的信息，请参阅 Windows 的帮助。）</p> <p>如果机器的型号名称出现在“设备管理器”中的“其它设备”下，将其删除，重新启动计算机，然后重新安装打印驱动程序。</p> 

► 不能安装打印驱动程序（Windows 2000/XP/Server 2003）

如果不能在 Windows 2000/XP/Server 2003 系统中安装打印驱动程序，请按下列步骤检查计算机的设置。

1 单击 [开始] 按钮，再单击 [控制面板]。

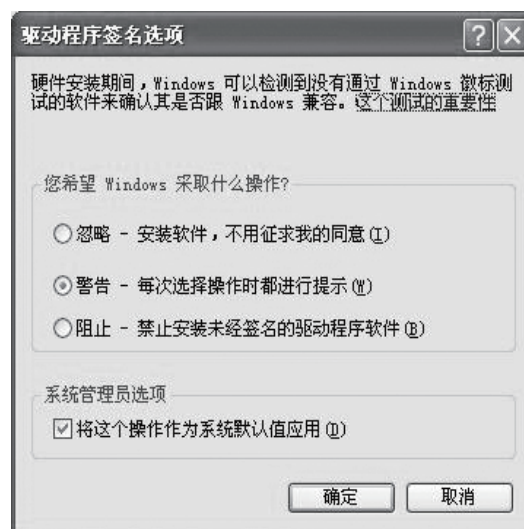
在 Windows 2000 系统中，单击 [开始] 按钮，指向 [设置]，然后单击 [控制面板]。

2 单击 [性能和维护]，再单击 [系统]。

在 Windows 2000 系统中，请双击 [系统] 图标。

3 单击 [硬件] 标签，然后单击 [驱动程序签名] 按钮。

4 检查“您希望 Windows 采取什么操作？”中的设置（Windows 2000 操作系统中的“文件签名验证”）。



如果选择了 [阻止]，则不能安装打印驱动程序。请选择 [警告] 并重新安装打印驱动程序。

卸载软件

如需卸载打印驱动程序或使用安装程序安装的软件，按如下步骤操作。

Windows

1 单击 [开始] 按钮，再单击 [控制面板]。
在 Windows 2000 系统中，单击 [开始] 按钮，指向 [设置]，然后单击 [控制面板]。

2 单击 [卸载程序]。

- 在 Windows XP/Server 2003 系统中，请单击 [添加 / 删除程序]。
- 在 Windows 2000 系统中，请双击 [添加 / 删除程序] 图标。

3 选择您要删除的程序或驱动程序。
有关更多信息，请参阅操作系统的手册或帮助。

4 重新启动计算机。

Mac OS X

1 从打印机列表中删除使用机器 PPD 文件的打印机。
如需显示打印机列表，请参阅“MAC OS X”（第 32 页）的步骤 11 和 12。

2 删除 PPD 文件。
PPD 文件被复制到启动盘的以下文件夹中。
[资源库] - [Printers] - [PPDs] - [Contents] -
[Resources] - [en.lproj]
从该文件夹中删除机器的 PPD 文件。


3 删除安装信息。
安装信息被复制于启动磁盘的以下文件夹中。
[资源库] - [Receipts]
从该文件夹中删除 [MX-C26.pkg] 文件。

Mac OS 9.0 至 9.2.2

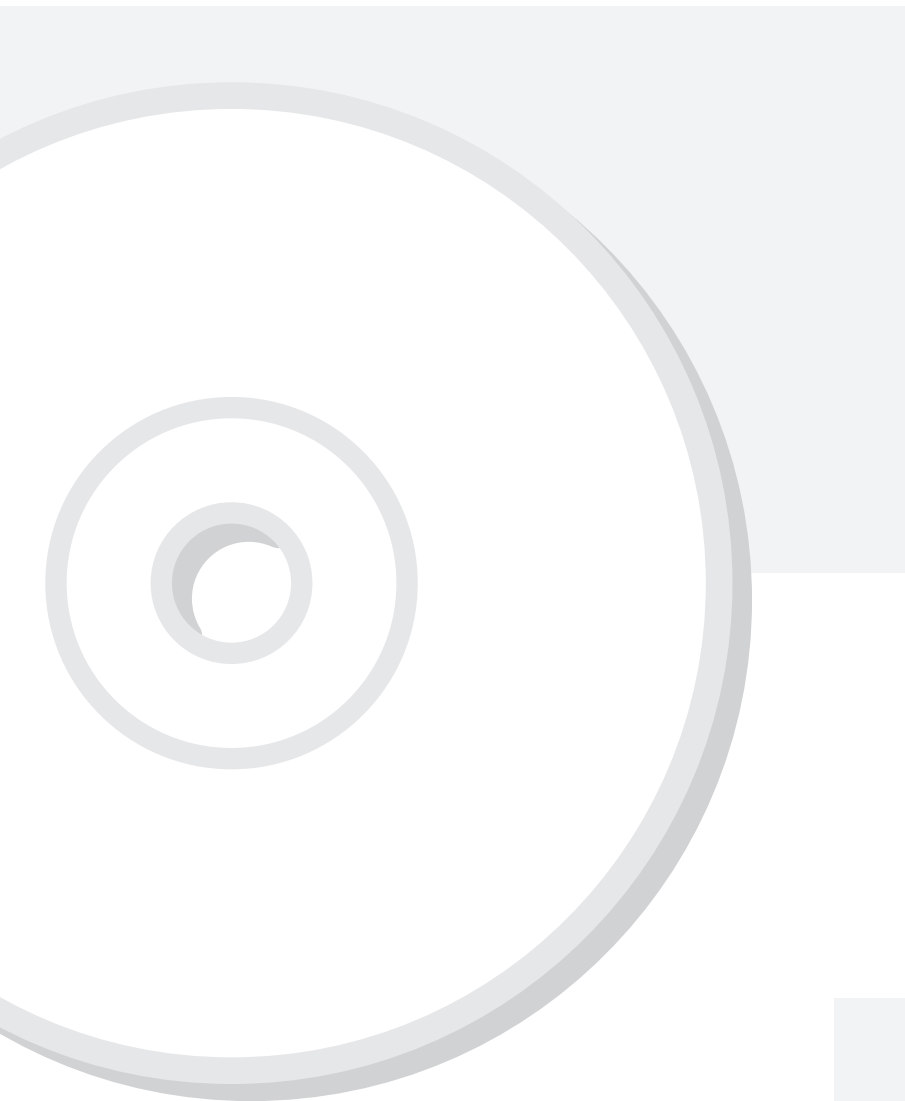
从桌面上删除使用机器 PPD 文件的打印机图标后，按如下步骤操作。

1 下载软件并将解压后的文件保存在任意文件夹中。

2 双击 [MacOS] 文件夹。

3 双击 [安装程序] 图标 ()。

4 选择安装菜单中的 [删除] 并单击 [删除] 按钮。



SHARP®