

数码照相机

使用说明书

使用产品前请仔细阅读本使用说明书，并请妥善保管。

Cyber-shot



DSC-W830

©2014 Sony Corporation Printed in China



4 5 2 8 7 9 5 8 1 0

制造商：索尼数字产品（无锡）有限公司
制造商地址：中国江苏省无锡市国家高新技术
 产业开发区64号地块
企标编号：Q/320217DCU63
产地：中国江苏省（主机）
出版日期：2013年12月

中文（简体字）

进一步了解照相机（“帮助指南”）



“帮助指南”是一个在线说明书。请参阅该说明书，了解照相机各功能的详细说明。

- 访问Sony支持网页。
<http://www.sony.net/SonyInfo/Support/>
- 选择所在国家或地区。
- 在支持网页中搜索照相机的型号。
 - 查看照相机底部的型号。

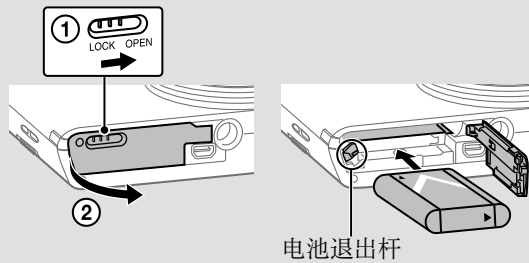
检查附送的物品

括号中的数字表示件数。

- 照相机（1）
- 可重复充电电池NP-BN（1）（此可重复充电电池无法与附送NP-BN1电池的Cyber-shot™配合使用。）
- 专用USB连接线（1）
- 电源适配器AC-UB10C/UB10D（1）
- 电源线（在美国、加拿大和中国未附送）（1）
- 腕带（1）
- 使用说明书（本说明书）（1）

如何使用

插入电池

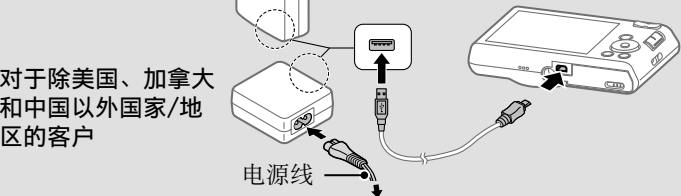


- 打开盖子。
- 插入电池。

给电池充电

给电池充电时，请关闭照相机。

对于美国、加拿大和中国的客户



对于除美国、加拿大和中国以外国家/地区的客户



- 使用专用USB连接线（附送），将照相机连接到电源适配器（附送）。
- 将电源适配器连接到墙壁插座。

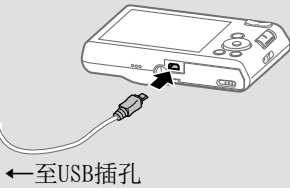
- 只能使用Sony品牌的原装电池、专用USB连接线（附送）和电源适配器（附送）。

充电时间（完全充电）

使用电源适配器（附送）时，充电时间约需115分钟。

通过连接电脑进行充电

通过使用专用USB连接线将照相机连接到电脑，可以给电池充电。

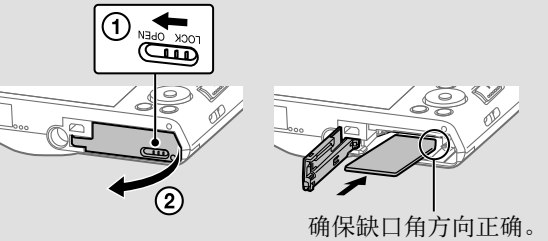


电池使用时间以及可拍摄和播放的影像数量

	使用时间合计	影像数量
拍摄（静止影像）	约100分钟	约210个影像
实际拍摄（动态影像）	约40分钟	—
连续拍摄（动态影像）	约95分钟	—
查看（静止影像）	约190分钟	约3900个影像

- 数量基于CIPA标准。
（CIPA: Camera & Imaging Products Association）

插入存储卡（另售）



- 打开盖子。
- 插入存储卡（另售）。

取出存储卡/电池

存储卡：向内按一下存储卡让其弹出。

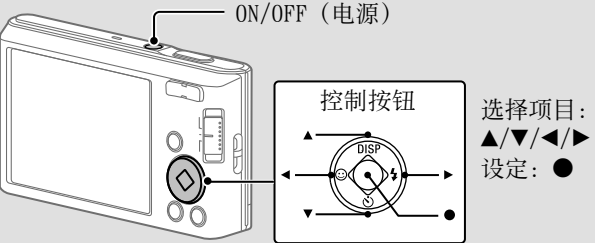
电池：滑动电池退出杆。切勿让电池跌落。

可使用的存储卡

兼容的存储卡	静态影像	动态影像
Memory Stick XC-HG Duo™	✓	✓
Memory Stick PRO Duo™	✓	✓（Mark2）
Memory Stick PRO-HG Duo™	✓	✓
Memory Stick Micro™（M2）	✓	✓（Mark2）
SD存储卡	✓	✓（Class 4以上）
SDHC存储卡	✓	✓（Class 4以上）
SDXC存储卡	✓	✓（Class 4以上）
microSD存储卡	✓	✓（Class 4以上）
microSDHC存储卡	✓	✓（Class 4以上）
microSDXC存储卡	✓	✓（Class 4以上）

- 在本相机上使用Memory Stick Micro、microSD存储卡时，请务必将它插入专用适配器中使用。

设定时钟



- 按ON/OFF（电源）按钮。
- 选择所需语言。
- 按照画面指示选择所需地理位置，然后按控制按钮上的●。
- 设定[日期和时间格式]、[夏令时]和[日期和时间]，然后选择[OK]。
- 按照画面指示进行操作。

重新设定日期和时间

选择MENU → （设定）→ （时钟设定）→ [日期和时间设置]打开日期和时间设置画面。

拍摄静止影像/动态影像



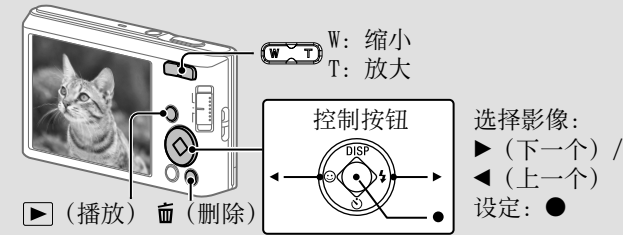
拍摄静止影像

- 半按快门按钮进行对焦。
- 完全按下快门按钮拍摄影像。

拍摄动态影像

- 按快门按钮开始拍摄。
- 再次按下快门按钮停止拍摄。

查看影像



- 按（播放）按钮。

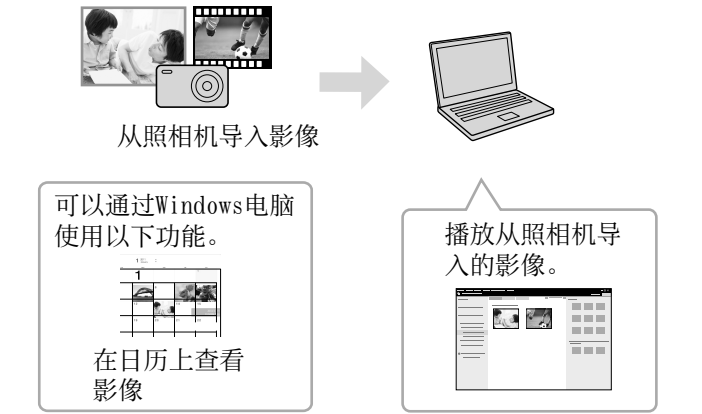
选择下一个/上一个影像

通过按控制按钮上的（下一个）/ （上一个）选择影像。按控制按钮中央的查看动态影像。

删除影像

- 按（删除）按钮。
- 用控制按钮上的选择[这个影像]，然后按。

PlayMemories Home™ 的特点



下载PlayMemories Home

可以从以下网址下载PlayMemories Home：
www.sony.net/pm/

- 有关Mac电脑应用程序的详细说明，请访问以下网址：
http://www.sony.co.jp/imsoft/Mac/

推荐的电脑环境

您可以在以下URL查看软件所需的系统要求。

www.sony.net/pcenv/



关于使用照相机的注意事项

小心使用

避免粗暴使用、拆卸、改装、物理撞击或锤击、跌落或踩踏产品等冲击。尤其要注意保护镜头。

关于内置存储器及存储卡的备份

当存取指示灯亮起时，如果关闭电源或取出电池或存储卡，内置存储器的数据或存储卡中的数据可能会损坏。为了保护数据，请务必进行备份。

关于数据库文件

将没有数据库文件的存储卡插入照相机并且打开电源时，部分存储卡容量会用于自动创建数据库文件。可能需要一段时间才能执行下一步操作。如果出现数据库文件错误，请使用PlayMemories Home将所有影像导入电脑，然后格式化存储卡。

关于拍摄/播放的注意事项

- 为了确保存储卡的稳定使用，建议首次在本照相机上使用前用本照相机格式化此存储卡。请注意，格式化将删除存储卡中记录的所有数据。数据将无法恢复。务必将重要数据备份到电脑或其它存储位置。
- 开始拍摄以前，请进行试拍以确保照相机工作正常。
- 本照相机不防尘、不防溅也不防水。
- 小心不要让照相机进水。如果水进入照相机内部，可能会发生故障。某些情况下，照相机无法修复。
- 请勿将照相机对着阳光或其他耀眼的光线。否则可能会导致照相机故障。
- 请勿在会产生强烈无线电电波或辐射的地方使用照相机。否则，照相机可能无法正常录制或播放影像。
- 在沙地或多尘的地方使用照相机可能会导致故障。
- 请勿摇晃或敲打照相机。否则可能会导致故障，并且可能无法拍摄影像。另外，录制媒体可能无法使用或影像数据可能损坏。
- 请在使用前清洁闪光灯表面。闪光灯散发的热量可能会造成闪光灯表面的污物出现冒烟或燃烧现象。请用软布擦拭闪光灯表面以清除污物或灰尘等。

关于显示屏的注意事项

虽然显示屏采用有效像素达99.99%以上的超高精密技术生产，但是有时也可能会出现黑点、或者白、红、蓝、绿点无法消失的情况。这并非故障。拍摄时不会将这些点记录下来。

关于照相机的温度

照相机和电池因连续使用可能变热，这是正常现象。

关于过热保护

根据照相机和电池温度而定，可能无法录制动态影像或电源可能会自动关闭以保护照相机。电源关闭或无法再录制动态影像前，屏幕上将显示提示讯息。在这种情况下，请保持电源关闭并等待直到照相机和电池温度下降。如果照相机和电池未充分冷却即打开电源，电源可能会再次关闭或可能无法录制动态影像。

版权警告

电视节目、电影、录像带和其他材料可能有版权。

未经授权录制这些材料可能会违反版权法规定。

对于损坏的内容或录制失败不提供赔偿

由于照相机或录制媒体等故障导致的无法录制或录制内容的丢失或损坏，Sony不提供赔偿。

关于湿气凝结

如果将照相机从寒冷的地方直接带到温暖的地方，照相机内部或外部可能会出现湿气凝结。这种湿气凝结可能会导致照相机故障。

如果出现湿气凝结

请关闭照相机，并等待一小时左右，让湿气蒸发。请注意，如果试图在镜头内残留湿气时拍摄，将无法拍出清晰的影像。

如何存放电池

- 为了防止端子变脏、短路等，携带或存放时，请务必使用塑料袋等隔离金属物。
- 超过一年未使用的电池可能已损坏。

从本机内部发出很大的爆裂声

使用闪光灯拍照时，与普通灯泡一样，闪光灯有时有极少可能会由于温度的骤变造成灯罩的“裂化”，并且由于闪光灯造型等原因可能同时伴有爆裂声，敬请注意。此爆裂声并非产品功能出现异常的表现，用户无需为此担心。如果您的机器出现该“裂化”现象，请您携带机器到就近的指定维修网点获得妥善处理。如有任何疑问，敬请拨打索尼中国客户服务热线4008109000获得帮助。

故障排除

如果使用相机时遇到问题，请尝试按下面的方法解决。

- 并请参阅“帮助指南（HTML）”检查本机。
- 取出电池，等待大约一分钟后再重新插入电池，然后打开相机的电源。
- 对设置进行初始化
- 向您的Sony经销商或当地授权的Sony维修站咨询。

规格

照相机

[系统]

成像设备：7.76 mm（1/2.3型）CCD，原色滤镜

照相机的总像素数量：约2050万像素

照相机的有效像素数量：约2010万像素

镜头：ZEISS Vario-Tessar 8倍变焦镜头

f = 4.5 mm - 36 mm（25 mm - 200 mm（相当于35 mm胶片））
F3.3（W）- F6.3（T）

拍摄动态影像（16:9）时：28 mm - 224 mm*

拍摄动态影像（4:3）时：34 mm - 272 mm*

* 当[动画SteadyShot]设定为[标准]时

SteadyShot：光学

连拍（以最大像素数量拍摄时）：

约1个影像/秒（最多3个影像）

文件格式：

静止影像：符合JPEG（DCF、Exif、MPF Baseline），DPOF兼容
动态影像：MPEG-4 AVC/H.264

录制媒体：内部存储器（约27 MB）、Memory Stick PRO Duo、Memory Stick Micro、SD卡、microSD存储卡

闪光灯：闪光范围（ISO感光度（推荐曝光指数）设定为自动）：

约0.3 m至2.8 m（W）

约1.5 m至2 m（T）

[输入和输出接口]

USB / A/V OUT插孔：

视频输出

音频输出

USB通讯

USB通讯：Hi-Speed USB（USB 2.0）

[屏幕]

LCD液晶屏：6.7 cm（2.7型）TFT驱动

总点数：230 400点

[电源，常规]

电源：可重复充电电池NP-BN，3.6 V

电源适配器AC-UB10C/UB10D，5 V

耗电量（拍摄时）：约1.2 W

工作温度：0 °C至40 °C

存放温度：-20 °C至+60 °C

尺寸（符合CIPA）：

93.1 mm × 52.5 mm × 22.5 mm（长/高/宽）

质量（符合CIPA）（包括NP-BN电池、Memory Stick PRO Duo）：约120 g

麦克风：单声道

扬声器：单声道

Exif Print：兼容

PRINT Image Matching III：兼容

电源适配器AC-UB10C/UB10D

电源要求：交流100 V至240 V，50 Hz/60 Hz，70 mA

输出电压：直流5 V，0.5 A

工作温度：0 °C至40 °C

存放温度：-20 °C至+60 °C

尺寸：

约50 mm × 22 mm × 54 mm（长/高/宽）

可重复充电电池NP-BN

电池类型：锂离子电池

最大电压：直流4.2 V

额定电压：直流3.6 V

最大充电电压：直流4.2 V

最大充电电流：0.9 A

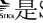
电量：

标准：2.3 Wh（630 mAh）

最低：2.2 Wh（600 mAh）

设计和规格如有变更，恕不另行通知。

商标

- Memory Stick和是Sony Corporation的商标或注册商标。
- Microsoft、Windows和Windows Vista是Microsoft Corporation在美国和/或其他国家的注册商标或商标。
- Mac是Apple Inc.在美国和其他国家的注册商标。
- SDXC标志是SD-3C，LLC的商标。
- 另外，在本说明书中系统和产品名称通常为各自开发者或制造商的商标或注册商标。但是，可能未在本说明书中使用™或®标志。

在我们的客户支持网站可以查询到本产品新增的信息和日常问题的答案。

http://www.sony.net/

警告

为减少发生火灾或触电的危险，请勿让本装置淋雨或受潮。为减少火灾或触电的危险，请勿在本装置上放置如花瓶等盛有液体的物体。

重要安全说明

－请保存这些危险说明

为减少火灾或电击的危险，请仔细遵照这些说明操作

注意

电池组

如果电池组使用不当，电池组可能会爆炸，引起火灾，甚至化学灼伤。请遵守下列注意事项。

- 切勿拆卸。
- 切勿压坏电池组，切勿让电池组受到敲打，跌落或遭到踩踏等外力或震动。
- 切勿让电池组短路，切勿让金属物与电池端子接触。

- 切勿放在温度超过60℃的高温处，如直射阳光下或停在太阳下的车内。
- 切勿焚烧或丢弃在火中。
- 切勿使用损坏或漏液的锂离子电池。
- 务必用原装的Sony充电器或可以给电池组充电的设备给电池组充电。
- 请将电池组放在儿童取不到的地方。
- 请保持电池组干燥。
- 只能用Sony建议的相同或同等类型进行更换。
- 请按照指示中的说明立即丢弃用过的电池组。

市场上有仿冒的电池，和索尼公司出品的电池看上去极其相似。为了维护您的合法利益，请到索尼特约维修站和索尼授权的专用配件经销商处购买电池和其他附件产品。否则，有可能会发生过热、着火、甚至爆炸，危及人身、财产安全。

电源适配器

使用电源适配器时请使用附近的电源插座。在使用本机时如果发生故障，请立即断开电源适配器与电源插座的连接。

通知

如果静电或电磁导致数据传送中断（失败），请重新启动应用程序或断开连接，并重新连接通信电缆（USB等）。

本产品已经过测定并确定符合EMC规范中所提出的使用不超过3米的连接电缆的限制。

特定频率的电磁场可能会影响此设备的图像和声音。

关于主机外壳金属部分感觉到微弱电流：

在将电源适配器与主机连接后，根据接触部位和个人的不同，您有时在接触金属外壳或接口时可能会感觉到微弱电流。

产生这种现象的原因是因为电源适配器中有抑制电磁干扰的元件，该元件在初、次级之间构成了必要的回路。您可以放心的是此微弱电流被控制在国家安全标准所规定的限值范围之内，且本产品在生产出厂时已通过严格的质量检查，因此请您放心使用。如您有疑问，请与附近的索尼维修站联系。

为避免造成环境污染，请将废弃产品按照当地法规进行处置。

产品中有毒有害物质或元素的名称及含量

部件名称	有毒有害物质或元素					
	铅（Pb）	汞（Hg）	镉（Cd）	六价铬（Cr(VI)）	多溴联苯（PBB）	多溴二苯醚（PBDE）
内置线路板	×	○	○	○	○	○
外壳	×	○	○	○	○	○
显示板	○	○	○	○	○	○
光学块	×	○	○	○	○	○
附件	×	○	○	○	○	○

○：表示该有毒有害物质在该部件所有均质材料中的含量均在SJ/T11363-2006标准规定的限量要求以下。

×：表示该有毒有害物质至少在该部件的某一均质材料中的含量超出SJ/T11363-2006标准规定的限量要求。

试验条件和技术要求

- 视觉分辨率

试验条件：最低感光度，在W端测试。

技术要求：中心视觉分辨率的平均值在1800LW/PH以上,边缘视觉分辨率的平均值在800LW/PH以上。

- 曝光量误差

试验条件：感光度自动，在LV7～LV14的亮度条件下，推荐亮度指数：127。

技术要求：图像的平均值不得超出± 1 EV的范围。

- 内藏闪光灯

推荐亮度指数：152。