



扫描二维码, 即刻体验产品
精致工艺和领先科技。

Casarte

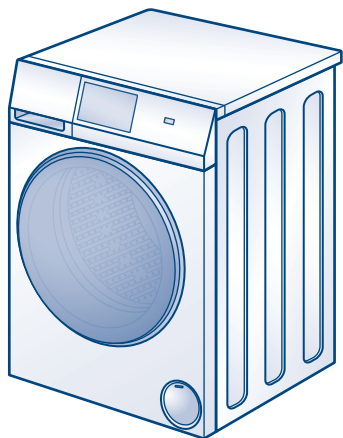
滚筒洗干一体 全自动洗衣机

C1 HDU85W3

C1 HDU75W3

C1 HDU85G3

C1 HDU75G3



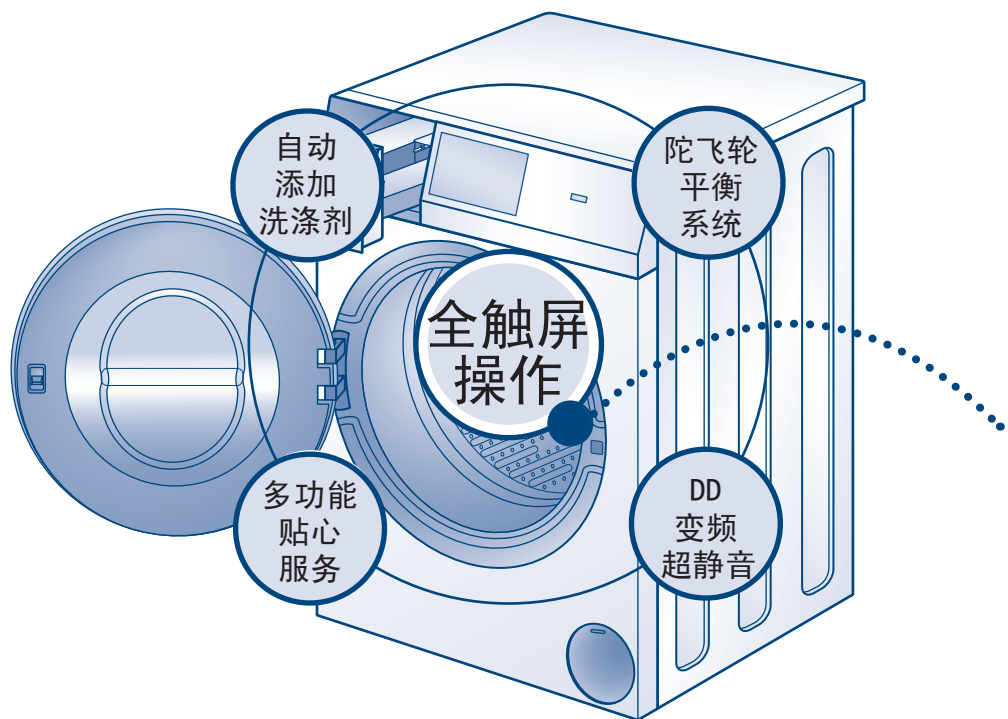
使用说明书

- 使用前请仔细阅读说明书
- 请妥善保管, 以备参阅
- 本产品只适合在中国大陆销售和使用

Casarte

REFINED LIVING

“卡萨帝”是源于意大利灵感的国际高端家电品牌，在意大利语中，“Lacasa”意为“家”，“Arte”意为“艺术”，两者合二为一就是“Casarte”，意为“家的艺术”。秉持“创艺家电，格调生活”的品牌理念，在“汲取精致生活的灵感，缔造永恒的艺术品质”的核心设计语言下，每一件卡萨帝的产品都诠释着家电生活的艺术化。



DD 变频电机技术

精准调控电机转速，至柔洗护

洗涤剂、柔顺剂自动添加技术

根据衣物量自动投放洗涤剂、柔顺剂

平衡环降振技术

自动校正偏心振动，安静洗衣

高亮触摸屏显示技术

TFT 触控科技，触摸控制，iphone 级互动体验

空气洗功能

清新循环空气，干衣除味

筒自洁功能

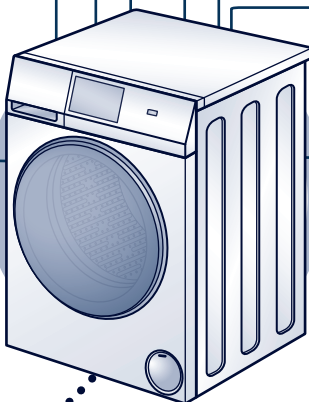
彻底清洁洗衣机内外筒，避免洗衣二次感染

下排水功能

排水无残留，洗衣机更健康

窗垫防霉技术

防止交叉感染，呵护家人健康



触控科技引领潮流 多重模式随心所洗

EASY CLEAN

卡萨帝为了精确实现您的格调生活，
对其家族每一类产品都赋予了专属的境界理念。
本产品为您带来的是轻松洁净。

C1 HDU85W3/C1 HDU85G3/C1 HDU75W3/C1 HDU75G3 为家用滚筒全自动洗衣机。请仔细阅读本说明书来帮助您安全、舒适地使用产品。

为了能安全地使用产品，请在使用产品之前务必仔细阅读安全注意事项等内容。

关于本产品的安全注意事项	3
本产品外观及部件介绍	5
洗衣机各部分构件名称（正面）	5
洗衣机各部分构件名称（背面）	6
附件	6
本产品使用前的安装设置	7
包装运输部件的拆卸	7
底脚的调节	7
连接进水管	8
连接排水管	9
洗前的检查准备及衣物重量参考	10
检查洗衣机	10
检查待洗衣物	10
禁止的衣物及物品	11
衣物重量参考	11
使用本产品的基本操作步骤	12
本产品的洗衣模式及功能介绍	14
显示屏	14
1. 开机操作	14
2. 洗衣模式选择	15
3. 特有功能	19
4. 辅助功能	22
5. App使用说明	25
洗涤程序数据参考	32
洗衣粉、柔顺剂、洗涤剂的使用	33
本产品的日常保养与维护	34
有疑问？先看这儿！	36
（若对洗衣机有疑问，请先按本章内容检查处理。）	
保修说明	38
技术数据	40

关于本产品的安全注意事项

尊敬的卡萨帝用户：

您好！感谢您使用卡萨帝产品，为了您能更好的阅读本说明书和使用本产品，防止人身伤害及物品损坏事故，请务必仔细阅读并遵守本说明书中有以下标志符号的内容。



必须禁止的行为或操作



必须遵守的行为或操作



如果操作错误有可能造成人身、物品及财产的损害

电气方面

电源



本产品使用交流 220V/50Hz 电源，用户家中应有规格适宜的保险丝等过载保护装置，电表、电线、插座应能承受 10A 以上的电流。

接地



必须使用最大安全电流为 10A 以上的独立电源插座并进行可靠接地。



任何情况下切勿切除或拆除电源线的第三插脚（接地）。

电源线及插头



1. 禁止损伤、加工、随意弯曲、挤夹、拧捻、拉拽、捆结电源线及插头，不能在电源线及插头上放置重物。



2. 电源线插头应完全插入插座孔中，保持与插座牢固接触并定期清理灰尘，否则可能导致绝缘不良及火灾！电源线、插头损伤或插座接触松动时，请停止使用。



3. 禁止用潮湿的手接触、插拔电源插头。长期不使用洗衣机或清理洗衣机时，请务必拔下电源插头。



4. 若需更换电源线，需由专业人员更换或与本公司客服中心联系。

有煤气等易燃气体泄漏时



应立刻关闭气体泄漏的阀门，然后打开门窗。



不要拔或插洗衣机等电器件的电源插头。

使用方面

洗涤烘干

- ! 1. 本产品为家用洗衣机，只适用于一般家庭的日常使用，不适用于其它商业用途的有偿、大量清洗等（详见第 38 页的“保修说明”）。
- 2. 本产品只能洗涤可以机洗的衣物，请遵从衣物上的洗涤指南标识。
- ⊘ 3. 为防止意外，机器工作时不要打开排水过滤器门等。
- 4. 为防止火灾事故，不要使用易燃清洁剂、干洗溶剂等化学药品洗涤衣物；禁止洗涤、烘干粘附有美容用油、按摩用油、食用油、动物系油、机械油、干洗油、挥发剂、稀释剂、汽油、树脂等易燃的衣物；禁止将易燃物品放入筒内或靠近洗衣机放置。
- 5. 为防止烫伤，在高温洗涤或烘干运行及结束后的短时间内，请不要触碰内筒、金属部件、窗屏、主控板、分配器盒及衣物的金属纽扣部分；在排热水时请勿触碰排水管。

放置环境

- ⊘ 1. 禁止将洗衣机放置在
 - 接近热源及阳光直射的地方；
 - 温度为 0℃ 及其以下的环境（如果本机放在 0℃ 及其以下的环境中，使用前必须先将其移至室温环境中静置 2 至 4 小时后方可使用）；
 - 水汽、湿气较多、易受风吹雨淋的环境（如洗衣机不慎淋上或渗入水，须通风晾干后使用，否则会造成电器件打火损坏或引发事故）；
 - 不透风的地毯上（不能堵住底部通风口，不要紧贴于墙边或家具旁）；
 - 高于地面的台子上（防止洗衣机跌落）。
- 2. 不要攀爬到洗衣机上部或在洗衣机上放置物品。

其它方面

清洁

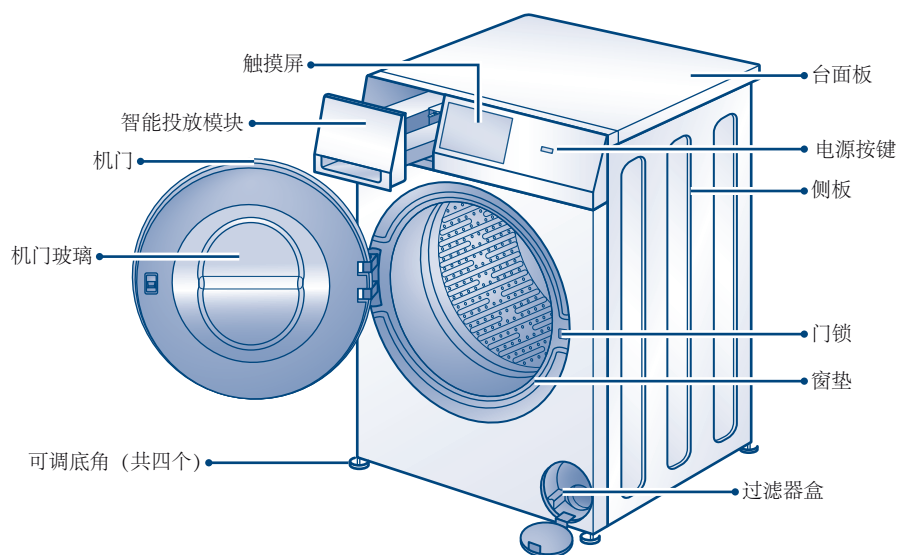
- ! 每次洗涤结束后应断水断电，将观察窗垫夹层清理干净，以防脏物再次粘到衣物上。
- ⊘ 洗衣机不用时，请微开机门，擦拭干净窗垫和机门玻璃上残余的水珠及泡沫，防止产生异味，洗衣机不要套塑料防尘罩，以免潮气累积。

针对儿童等事项的特别注意

- ⊘ 1. 为防止意外的儿童人身安全事故隐患，要禁止并预防儿童：
 - 单独操作使用本产品；
 - 往里窥探内筒、进入筒内；
 - 接触洗衣机控制面板。
- ⊘ 2. 严禁将婴儿、宠物等放入筒内，以防发生窒息、死亡等安全事故。
- ⊘ 3. 洗衣机拆箱后，不要让儿童玩拆下的纸板箱、塑料包装袋、包装泡沫等包装材料。

本产品外观及部件介绍

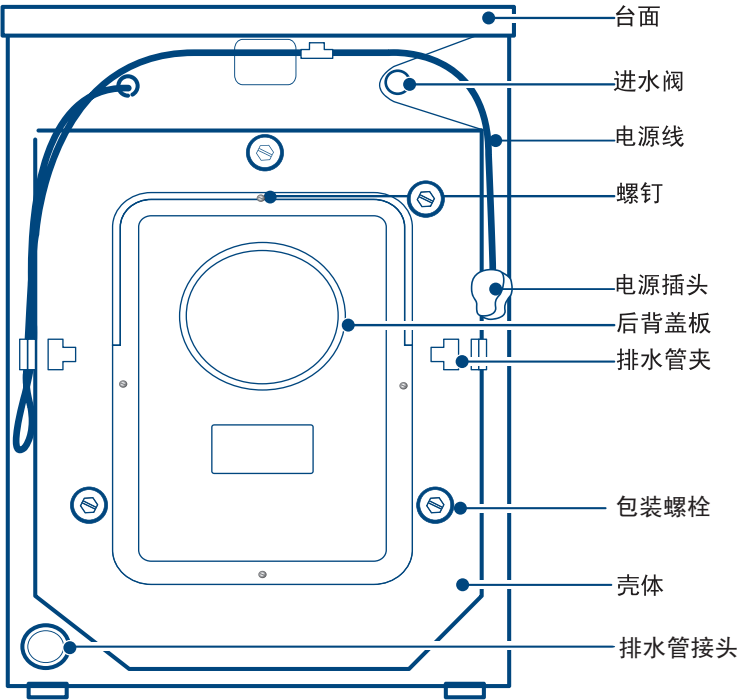
洗衣机各部分构件名称（正面）



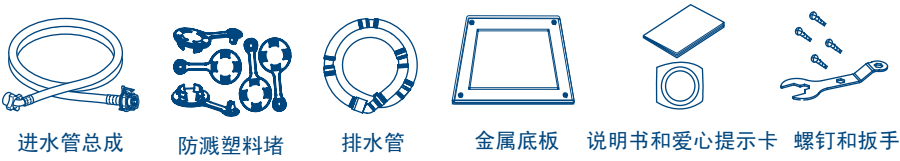
注意

本图片为示意图。由于产品改进及系列化扩展，您所得到的产品外观、颜色及功能部件可能与此图片不一致，请以实际产品为准。

洗衣机各部分构件名称（背面）



附件



本产品使用前的安装设置

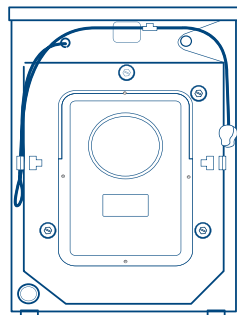
1

包装运输部件的拆卸

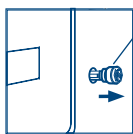
包装螺栓及其附件用于运输时固定洗衣机内部组件，使用前应将其全部拆除。

拆 4 个包装螺栓，位置如右图。具体操作如下：

1. 用活扳手或 13 号扳手将洗衣机 4 个包装螺栓拆下，然后取出包装套管，拆卸方向如步骤 1 箭头所示。
2. 包装螺栓孔盖卡入拆完包装螺栓后空出的孔内，如步骤 2。

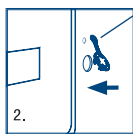


1



包装
螺栓

2



包装螺栓
孔盖

2.



注意

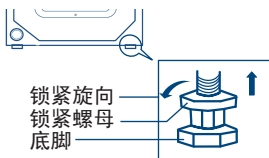
拆下的包装运输部件请妥善保存，以备搬家及运输机器时使用。
在重新运输机器时，请务必事先装好包装运输部件。

2

底脚的调节

洗衣机完全调平可减少噪音和振动，请务必在使用前将洗衣机调平。

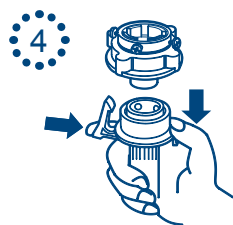
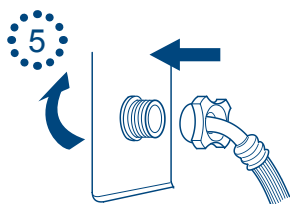
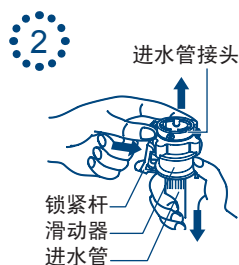
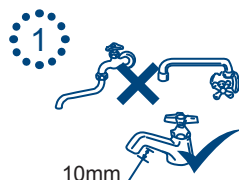
1. 用扳手将锁紧螺母松开。
2. 通过调整底脚高度，调整洗衣机水平。
3. 底脚调平后，再用扳手将锁紧螺母沿锁紧旋向旋紧。



③ 连接进水管

请按照说明书安装、调整洗衣机，以便您能够更安全正确地使用洗衣机。
请使用随机附带的进水管，除本机以外的进水管请不要重复利用。

1. 选择合适的水龙头
前端长度必须大于 10mm，若水龙头出口端面不平整，请用锉刀锉平，以免漏水。
2. 取下进水管接头
按住锁紧杆下端。握住进水管，向下压滑动器，取下进水管接头。揭下标记牌。
3. 安装进水管接头
拧动螺母，露出约 3-4 圈螺纹。将进水管接头的四颗螺钉拧松至可将进水管接头套在水龙头上。如果进水管接头无法套在水龙头上，请取下衬套再安装。将其中一个靠墙的螺钉事先旋到大致合适位置，再将进水管接头套到水龙头上，将其余三个螺钉均匀拧紧，确认到位后旋紧螺母。
4. 连接进水管
压下滑动器，将进水管插入进水管接头。用锁紧杆挂住进水管接头，然后松开滑动器，直到听到“啪”的一声。
5. 连接洗衣机
将进水管另一端的螺母旋套到进水阀接头上。拧紧进水管螺母，并确认螺母紧固到位。
6. 检查进水管是否连接好
检查连接是否牢固。安装完毕后，打开水龙头，检查是否漏水。每次使用洗衣机前，请检查确认进水管与水龙头连接牢固。切勿强力弯曲进水管。



4

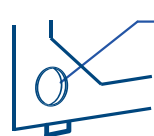
连接排水管

1. 从附件袋中取出排水管, 从洗衣机排水管接头上取下橡胶软堵。
2. 用手握住排水管前端, 将其插入洗衣机后背下部的排水管接头上, 将排水管末端插入到家中排污地漏中。
3. 需加长排水管时, 请另购排水管, 排水管的内径应不超过30mm, 长度应不超过1.5m。若排水管过长, 请从A或B处切除排水管。

1



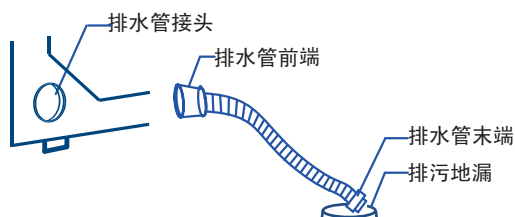
排水管



排水管接头

橡胶软堵

2



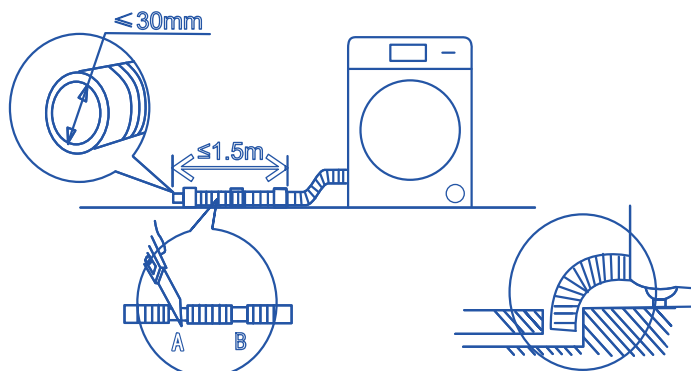
排水管接头

排水管前端

排水管末端

排污地漏

3



$\leq 30\text{mm}$

$\leq 1.5\text{m}$

A

B



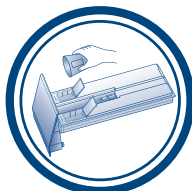
注意

切除排水管时请谨慎操作, 以免割伤。

洗前的检查准备及衣物重量参考

检查洗衣机

1. 因自来水压力波动，请在每次使用洗衣机前对进水管、水龙头、排水管连接处进行检查，确认连接是否牢固。
若发现水管连接松动或出现漏水现象应关闭水龙头，做妥善处理或与本公司售后服务部门联系，连接好后再使用。
2. 检查洗涤剂、柔顺剂是否需要添加。
3. 关闭洗衣机机门时，请小心不要夹住衣物。
4. 使用烘干功能时，因需要冷却和除湿，请务必将水龙头打开，否则衣物会烘不干。
5. 洗衣机使用结束后，请务必关好水龙头，并拔下电源插头。



检查待洗衣物

检查要点：

1. 是否适合洗衣机洗涤及烘干？
（可参考衣物上的洗涤指南标识）
2. 是否沾有较多泥灰？
（如较多请先除去泥灰）
3. 口袋内是否有硬币、钥匙等物品？
4. 洗涤衣物是否过量？
5. 是否有小物品（如：手帕、手套、袜子等）及易缠绕或易磨损衣物？
（如有则应当装入洗涤网兜中进行洗涤，否则可能会导致洗衣机的平衡性降低，洗衣机异常振动，每个洗涤网兜所放入的物品不应超过300克）



禁止的衣物及物品

1. 粘附有美容用油、按摩用油、食用油、动物系油、机械油、干洗油、挥发剂、稀释剂、汽油、树脂等易燃的衣物。
2. 雨衣、自行车罩等防水性衣物。
3. 受到化学品污染的衣物。
4. 带有钢丝的女性内衣。
5. 地毯等。



衣物重量参考



袜子
棉, 约30克



三角裤
棉, 约70克



汗衫
棉, 约130克



衬衣
混纺, 约200克



睡衣上、下
棉, 约300克



浴巾
棉, 约300克

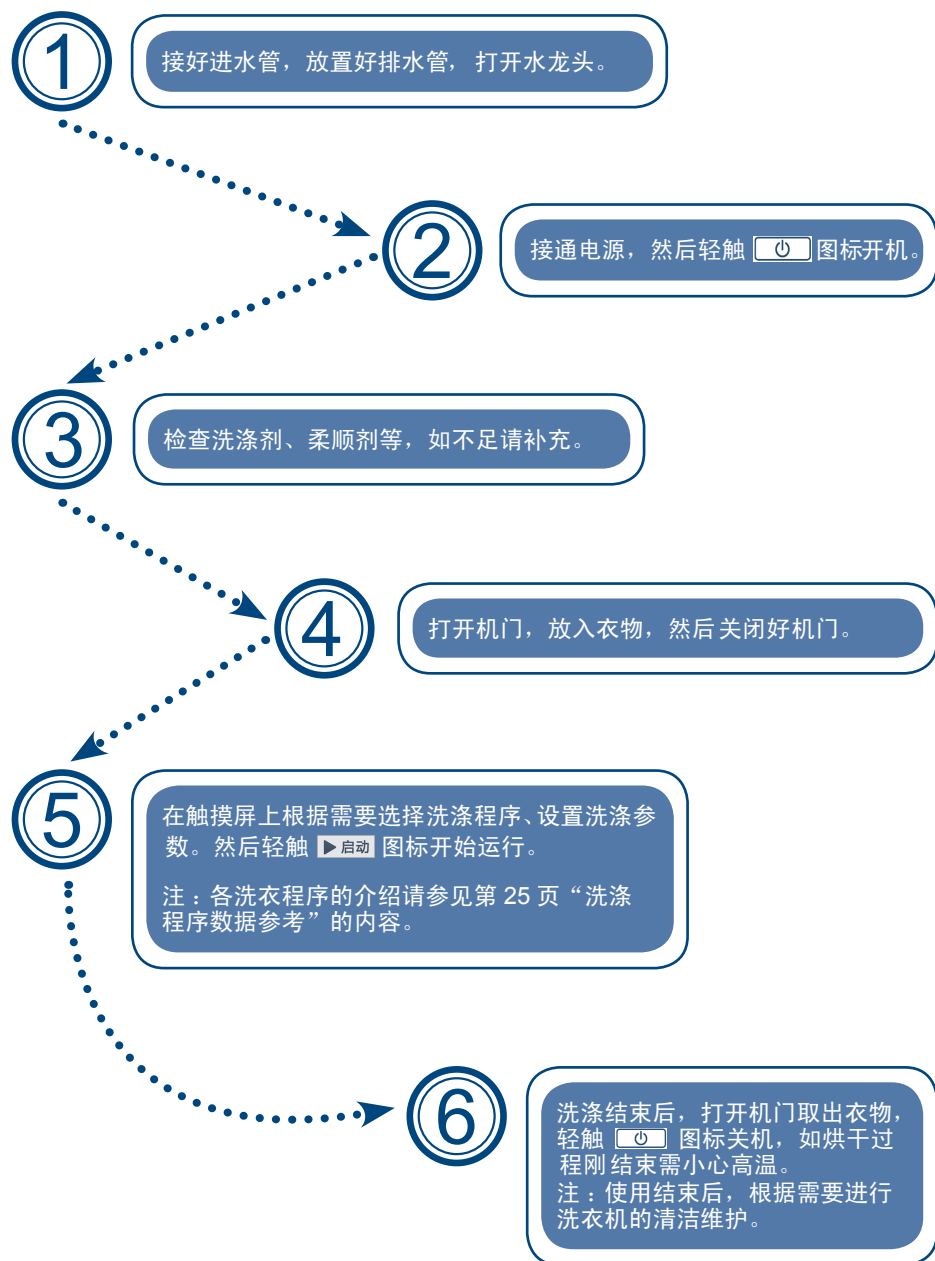


牛仔裤
棉, 约600克



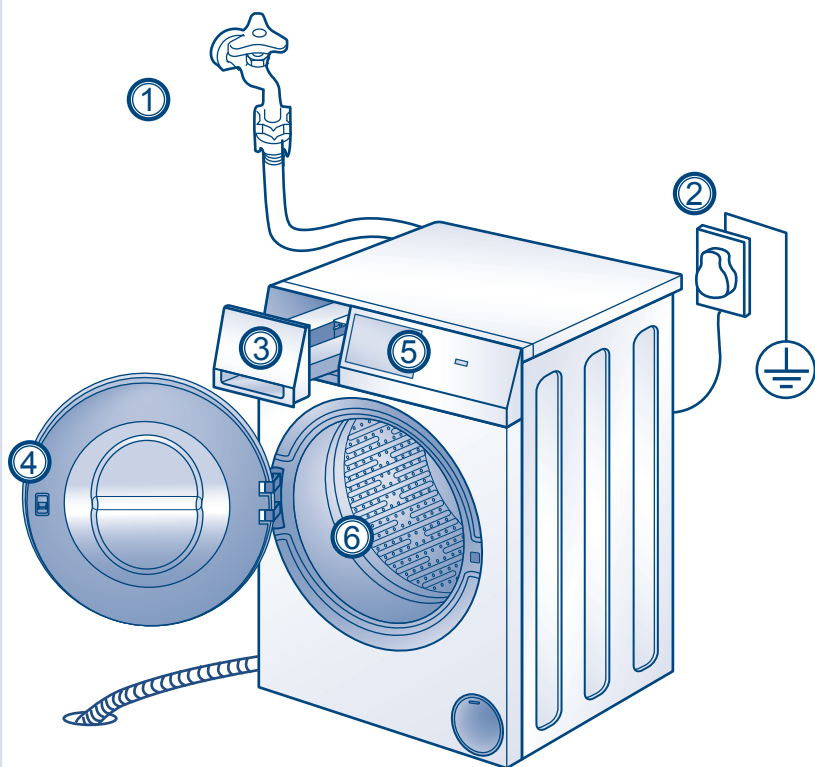
工作服上、下
混纺, 约800克

使用本产品的基本操作步骤



按此步骤洗衣，即使是第一次使用本产品，也完全不会出错哦！

特别提示



本产品的洗衣模式及功能介绍

本产品采用全触控显示屏操控。洗衣模式的选择及设置操作，均可轻触显示屏来完成。显示屏程序内含有操作说明，用户可轻松了解各项功能。

.....显示屏.....

主界面





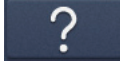




全触摸屏




电源按键

1. 开机操作

	<p>轻触面板上的  图标约3秒，开启洗衣机电源。</p> <p>轻触面板上的  图标约3秒，关闭洗衣机电源。</p>
	<p>轻触此图标可进入洗衣机操作指导，请根据指导正确使用洗衣机，并选择对应的洗涤程序。</p>
	<p>轻触此图标显示当前页的提示信息。</p>
	<p>轻触此图标进入设置页面，可以对亮度高低、声音开关、语言类型、物联网等功能进行设置。</p>
	<p>轻触此图标可返回上一级菜单。</p>

2. 洗衣模式选择

- 轻触  图标开机后,显示屏会显示程序选择页面。

■ 程序洗模式

在程序洗模式下,用户可根据所洗衣物来选择相应程序并自行设置洗涤参数、附加功能等,从而精确满足用户的各种洗涤需要。

举例说明:

- 在程序选择页面中选择相应的程序,共 18 个程序可选,如下列图所示:




2. 选择所需程序后，会进入到程序洗页面，用户可根据需要详细设定洗涤参数。



轻触右侧的洗涤参数可进入洗涤参数详细设置页面，启动后运行程序。




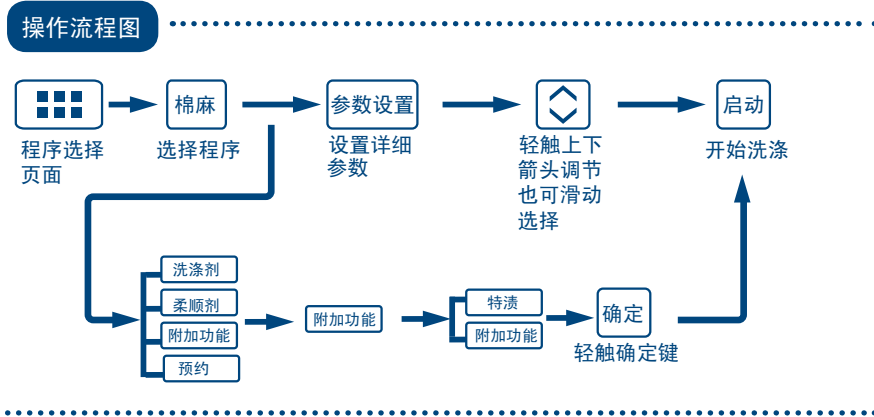
3. 在程序洗页面下方,可根据需要选择使用液体洗涤剂 / 柔顺剂的智能投放、预约和附加功能。

屏幕	操作位置	使用说明
	免熨烫	洗衣完成之后,自动抖散衣物
	高水位	提高洗涤和漂洗时的水位、水量
	超净洗	增加洗涤时间, 适用于较脏衣物的洗涤
	加速洗	减少洗涤时间, 适用于不太脏衣物的洗涤
	夜间洗	适用于夜间洗涤衣物
	节能洗	省时节能, 适用于不太脏衣物的洗涤

屏幕	操作位置	使用说明
	果汁	洗涤物上有果汁时建议选用此功能
	草渍	洗涤物上有草渍时建议选用此功能
	血渍	洗涤物上有血渍时建议选用此功能
	泥土	洗涤物上有泥土渍时建议选用此功能
	酒渍	洗涤物上有酒渍时建议选用此功能
	奶渍	洗涤物上有奶渍时建议选用此功能

注意 有些附加功能不能同时选择。




4. 相关参数和附加功能等设置确定后, 在程序洗 页面轻触  启动 图标, 开始洗涤。



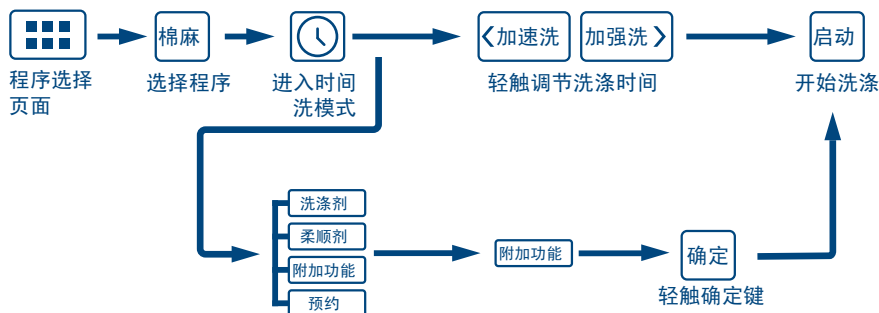
■ 时间洗模式


在程序洗状态下，轻触页面左上角  图标可以进入时间洗模式，进行洗衣。



- 可通过点选  加速洗  图标来缩短或加长洗涤时间，选择附加功能确定后，在时间洗页面轻触  启动 图标，开始洗涤。
- 在时间洗模式下，洗涤参数由系统自动设置，用户不可自行调节。

操作流程图





- 在时间洗模式页面下，轻触页面左上角的  图标，可重新进入程序洗模式。



注意 有些程序不可选择时间洗模式。


3. 特有功能





■ 童锁功能

1. 洗衣机使用过程中，为避免儿童误操作及外界对洗衣机程序的干扰，在洗涤程序启动后，触摸屏幕中的  图标3秒，童锁功能启动。
2. 童锁功能启用后，显示屏将被锁定；程序运行结束后，童锁不会自动解除，关机前，请手动解除童锁。
3. 在童锁状态下，触摸屏幕中的  图标 3 秒，即可解除童锁。



■ 门锁功能

为保证安全，一般情况下洗衣机在运转时，机门处于锁定状态，显示屏上会出现机门锁定图标 。

1. 洗涤过程中若需解锁，请先轻触屏幕上的  图标，门锁图标变为  可打开机门。
2. 在有些情况下，比如筒内水位过高、温度过高及内筒在转动等，即使程序暂停，为了使用者安全，门锁也不会立即打开，此属于正常现象。
3. 预约过程中若要开门也请先解锁。
4. 如果机门已上锁，则会在页面上显示门锁图标 ，若未上锁，则显示 。



■ 预约功能

预约功能用于设定洗涤程序结束时间，设定后会显示离洗涤结束还剩多少时间，用户可根据自身需要来设定多久后完成洗衣程序。


举例说明：

1. 在洗衣程序设定好参数后、按下启动键前，触摸  图标来设定预约时间。



2. 触摸上下箭头和滑动数字均可调节预约时间，每次调节预约时间会增加或减少30分钟，最大可选范围是24小时。



3. 设定完成之后轻触  图标启动程序，预约进入倒计时。



预约时间为程序结束的时间，如果实际洗衣程序运行时间比预约时间长，则不执行预约时间，洗衣程序将立即开始运行。另外，改变洗涤程序后，预约自动取消。以下程序预约功能不可选：单漂洗、单脱水、单烘干、空气洗、筒自洁。

操作流程图



■ 烘干功能

洗衣机可实现对棉麻、化纤等衣物的烘干，衣物是否可以烘干，取决于其质地，烘干前请确保衣物能用于洗衣机烘干。

烘干功能分为 3 类：


1. 智能：可自动判断衣物干湿程度，及时结束烘干程序
2. 熨烫：衣物烘干取出后可直接用熨斗进行熨烫
3. 定时：用户可根据需求自己设定烘干时间，可选时间：30/60/90/120 分钟。



1. 开始烘干前请确认水龙头已打开，且必须是冷水。
2. 已经脱水的衣物在进行单独烘干前，应先从筒内取出，抖散后再放入滚筒内。
3. 若一次性放入的烘干衣物过多，会导致烘干效果不理想，衣物易产生褶皱，且实际烘干时间可能会比设定时间长。若出现衣物烘干不充分的现象，请将筒内衣物分几次烘干。
4. 烘干少量衣物或轻薄衣物时，烘干时间可能会比设定时间缩短。
5. 为降低筒内温度，防止烫伤，洗衣机在烘干程序结束前，对筒内进行冷却降温。此时，显示屏上的时间可能会暂时停止减少，属正常情况。
6. 选择烘干程序后，脱水速度和脱水时间会自动调整到最大值，请根据实际衣物需要将脱水速度和脱水时间进行手动调整。

■ 筒灯功能

洗衣机在程序待机状态、暂停状态以及结束状态下筒灯点亮，可以观察洗衣机内的衣物情况，并感受智能洗衣的乐趣。

程序启动后，2分钟筒灯熄灭，此时轻触显示屏  图标，程序进入暂停状态，即可点亮筒灯；如果显示屏处于熄灭状态（程序启动后，2分钟无操作则显示屏熄灭），需要轻触显示屏任意位置0.5s，点亮显示屏后继续上述操作来点亮筒灯。

4. 辅助功能

■ 操作指导


1. 用户可以在程序选择页面上，轻触  图标进入操作步骤和标识页面。通过阅读简洁易懂的指导内容，以更好更安全地使用洗衣机。





2. 根据所想阅读的内容，选择不同的选项查看。



系统设置

1. 轻触页面中的  图标进入设置页面。
2. 可以分别设置声音、亮度、语言以及物联网等功能。



3. 轻触  图标，物联网模块进入配置模式（手机App进行配置）。
4. 进入手机App设备管理界面后，轻触  图标，界面无变化，相关操作在手机端进行，在App设备管理界面出现所有连接洗衣机的手机列表，可将其他手机用户删除。

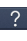




注意

在物联网配置开启状态下，在程序结束前一分钟会发送洗完提醒，如手机端无任何操作，洗衣机等待10分钟后结束程序并关机。

提示功能

为了指导滚筒用户的洗衣过程，在洗衣操作的过程中可以获取提示信息。

在程序选择界面中，轻触  及  图标，即可获得在  位置对应的各个程序提示信息。



在程序选择界面中选择所需程序后，轻触  及  图标，即可获得在  位置对应的功能或参数提示信息，提示界面以衬衣程序为例。



5. App使用说明

在Android系统手机中下载并安装海尔智能滚筒客户端；同时可以微信关注海尔智能洗衣机公共账户。

下载海尔智能滚筒客户端

方法一

直接扫描二维码即可轻松下载



方法二

在安卓市场、豌豆荚、360手机助手等
中搜索“海尔智能滚筒”进行下载



关注海尔智能洗衣机微信公共账号



方法一

扫描二维码，对“海尔智能洗衣机”
进行关注



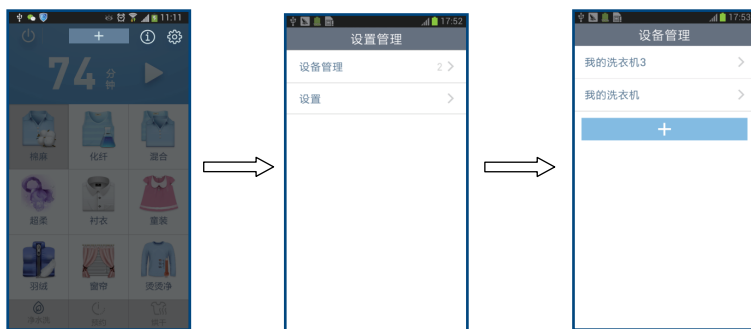
方法二

在微信公共账户中搜索“海尔智能洗衣机”，并进行
关注

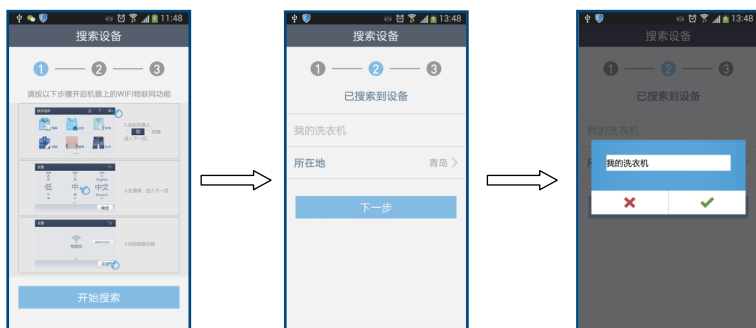
在Android系统手机中打开海尔智能滚筒App，进入应用并完成用户注册之后可登录App进行后续操作。


■ 家电管理

1. 点击主界面右上角的按钮；
2. 屏幕出现“设置管理”界面；
3. 点击选择“设备管理”选项，进入“设备管理”界面；



4. 点击“+”进入“搜索设备”界面，点击“开始搜索”按钮，提示“正在搜索…”；
5. 搜索到家电，显示家电列表，点击“下一步”进行添加；
6. 点击家电名称，在弹出的对话框中修改昵称；



7. 用户可以点击所在地，在显示的城市列表中，选择修改家电所在地；
8. 点击“添加家电”界面的右上角  图标，App弹出对话框显示家电可用的网络列表，点击选择列表中的网络；也可以点击“添加网络”按键手动添加SSID；
9. App后台绑定家电，成功后回到主界面。



10. 点击“家电编辑”界面中“删除该家电”按键，点击“售后信息”可查看家电售后信息；
11. App弹出对话框询问“是否删除该家电”；
12. 点击 ☒ 图标，删除成功后回到“设备管理”界面，并显示“删除成功”提示；



远程控制

1. 开/关洗衣机：滚筒洗衣机的状态信息将会自动同步到手机App端，关机状态下点击开机键打开洗衣机，开机状态下点击关机键关闭洗衣机。


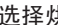


2. 选择一种洗涤模式后，轻触  或  图标来关闭或开启洗涤剂、柔顺剂自动投放，图标点亮为开启，图标变暗为关闭；



3. 选择一种洗涤模式后，轻触  图标开启预约模式，并可以选择预约时间，拨动拨盘选择预约时间，轻触  图标确定预约；



4. 选择一种洗涤模式后，轻触  图标直至点亮开启烘干模式，并可以选择烘干所使用的方法，拨动拨盘选择烘干方法，轻触  图标确定烘干；



5. 选择一种洗涤模式后，轻触  图标开始洗衣模式：



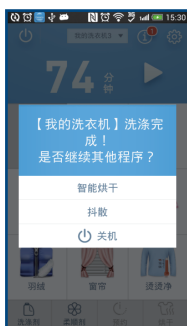
6. 洗衣机在洗涤过程中，可以通过轻触  图标暂停洗衣，再次轻触  图标继续洗涤。



7. 洗衣机在洗涤过程中，可以通过轻触  图标来关闭洗衣机：



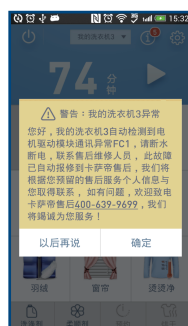
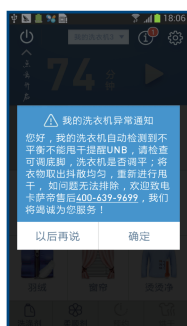
8. 洗衣机在洗涤完成之后，会弹出洗完提醒：轻触 **智能烘干** 图标，洗衣机会开始进行烘干操作，轻触 **抖散** 图标，洗衣机会开始进行抖散操作；



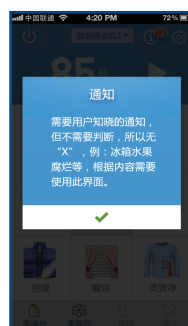
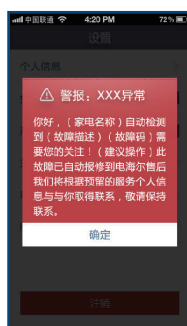
9. 洗衣机设置童锁后，手机客户端将只能进行关机操作；待本机端解除童锁后，手机客户端才能进行正常操作。

信息管理

1. 洗衣机出现异常的时候，异常信息将会推送到手机App，轻触“异常通知”界面中的 **以后再说** 图标，异常对话框消失；轻触“异常通知”界面中的 **确定** 图标，进入信息中心查看信息列表；
2. 洗衣机出现报警的时候，报警信息将会推送到手机App，轻触“警告通知”界面中的 **以后再说** 图标，异常对话框消失；轻触“警告通知”界面中的 **确定** 图标，进入信息中心查看信息列表；



3. 洗衣机出现警报的时候，警报信息将会推送到手机App，轻触“警报通知”界面中的 **确定** 图标，进入信息中心查看信息列表；
4. 系统推送信息的时候将会推送到手机App，轻触“通知”界面中的 **确定** 图标，进入信息中心查看信息列表；



洗涤程序数据参考

程序内容	推荐衣物	不同进程下洗衣程序的有效性					
		洗涤		洗涤 + 烘干		烘干	
		是否有效	最大容量	是否有效	最大容量	是否有效	最大容量
棉麻	适用于棉麻类衣物的洗涤。	√	8.5/7.5kg	√	5/4kg	√	5/4kg
化纤	适用于化纤类衣物的洗涤。	√	4kg	√	3kg	√	3kg
羊毛	适用于可机洗的羊毛类衣物的洗涤。	√	2kg				
羽绒	适用于可机洗的羽绒类衣物的洗涤。	√	4kg				
窗帘	适用于可机洗的窗帘等家居用品的洗涤，注意一次洗涤量不可放入过多。	√	4kg				
牛仔	适用于牛仔类衣物的洗涤，不可与浅色衣物混洗，以免染色。	√	4kg				
混合	适用于棉麻、化纤等材质衣物的混合洗涤。	√	6kg	√	5/4kg		
衬衣	适用于衬衣的洗涤。	√	4kg				
内衣	适用于可机洗内衣的洗涤。	√	4kg				
童装	适用于可机洗的婴幼儿儿童衣物的洗涤。	√	4kg				
超柔	适用于可机洗的轻柔衣物的洗涤。	√	2kg				
速洗	适用于不太脏的棉麻及化纤衣物的洗涤，一次洗衣量不可投入太多。	√	2kg	√	3kg		
单漂洗	只对衣物进行漂洗，不可加入洗涤剂。	√	8.5/7.5kg	√	5/4kg		
单脱水	只对衣物进行脱水甩干。	√	8.5/7.5kg	√	5/4kg		
单烘干	可对棉麻、化纤类衣物进行单独烘干。					√	5/4kg
空气洗	对棉麻、化纤类衣物进行清新除味。					√	1kg
筒自洁	洗衣机内外筒自清洁，可加入专用洗涤剂，不能放入衣物。	√					
烫烫净	适用于可高温洗涤的棉麻衣物的洗涤。	√	4kg	√	2kg		

⚠ 注意

1. 速洗程序显示屏所显示的时间不包括脱水时衣物分布的时间，用速洗程序洗涤时，请不要使用过量的洗衣粉、洗涤剂和柔顺剂，以免泡沫冲不净。
2. 空气洗为烘干模式的程序，在此程序下进行除味的衣物必须有可烘干的标识。使用该程序时，需将洗衣机的水龙头打开且不要添加洗衣粉、洗涤剂。
3. 洗衣机运行过程中，如果显示屏持续受到高压静电的影响，显示屏有可能自动重启，并继续运行重启前的程序，不影响正常的洗衣进程。

洗衣粉、柔顺剂、洗涤剂的使用

洗衣粉的使用

选择适合全自动滚筒洗衣机的无泡或低泡洗衣粉。

洗衣粉用量请参照洗衣粉使用说明。过量的洗衣粉会产生大量泡沫，易溢出，影响洗衣粉溶解，并给漂洗带来困难。

柔顺剂的使用

因一些品牌柔顺剂比较粘稠，为达到最佳效果，推荐将柔顺剂用水按 1 : 1 比例稀释后，再倒入投入口中。

柔顺剂用量请参考柔顺剂使用说明。过量的柔顺剂会损害人造纤维。

洗涤剂、柔顺剂的自动添加使用
用户可事先将洗涤剂、柔顺剂分别添加到对应的投入口中。当在显示屏控制界面中选择“洗涤剂”或“柔顺剂”功能时，程序会智能判断，自动将其投入筒中。

洗涤剂及柔顺剂箱每次最大存储 1300ml、500ml，用户在使用液体洗涤剂及柔顺剂洗衣服时，不必每次都添加。

如果余量不足，显示屏页面将提示：盒中液体洗涤剂 / 柔顺剂不足，请补充添加后再开始洗衣。

选用自动投放洗涤剂选项时，不必再向投入口中添加洗衣粉。

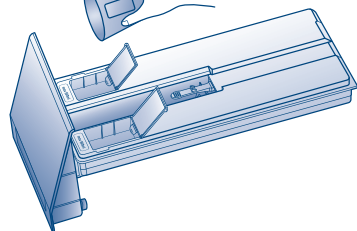
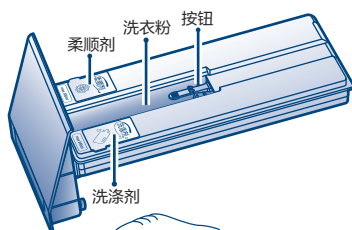
①

打开投入口抽屉。



②

将洗衣粉或洗涤剂、柔顺剂从各自对应的投入口倒入。



③

关好投入口抽屉。



注意

洗涤程序运行结束后，投入口盒内可能会有少量存水，这是程序运行过程中的补水或冷凝水，属于正常现象。

本产品的日常保养与维护

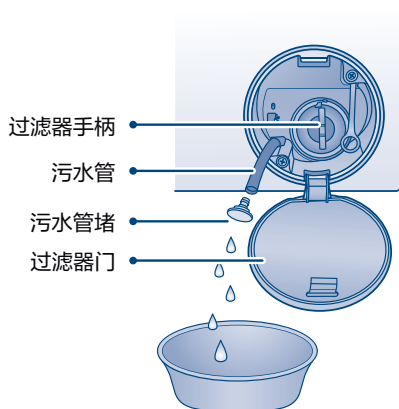


注意

进行清洁维护前，请将电源插头从插座上拔下。

清洗排水过滤器（请至少3个月清洗一次）

1. 运行单脱水程序，进行排水。
2. 机内水排出后，将大小适合的硬币或平口螺丝刀等工具插入过滤器门上方的方孔，向下压打开过滤器门。
3. 将污水管轻轻拉出，拔下污水管堵，将管内剩余的水排净。然后将污水管堵堵好，将污水管推放回原处并卡好。
4. 用手按逆时针方向扭动过滤器手柄将过滤器取出。
5. 将过滤器上的线头和杂物除掉，用清水将过滤器冲洗干净。
6. 沿沟槽方向插入过滤器，顺时针旋转拧紧过滤器。
7. 关好过滤器门。



注意

不要拧歪过滤器，否则容易导致漏水。

不要过于用力拉污水管，否则容易损伤污水管并导致漏水。请将污水管堵堵好，否则易漏水。

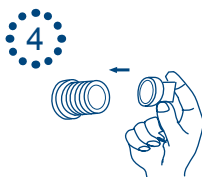
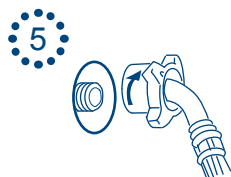
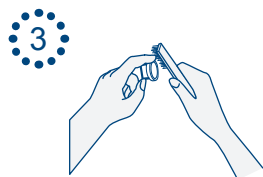
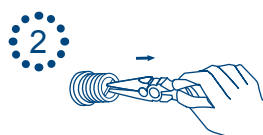
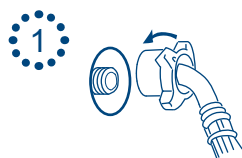
清洗进水阀接头过滤网



注意

为提高洗涤效果，请不要扔掉进水口过滤网。
如有进水不畅，请按以下步骤清洗进水口过滤网：

1. 拧开进水管。
2. 用尖口钳取出过滤网。
3. 用软毛刷清洗过滤网。
4. 安装过滤网。
5. 再次连接好进水管。



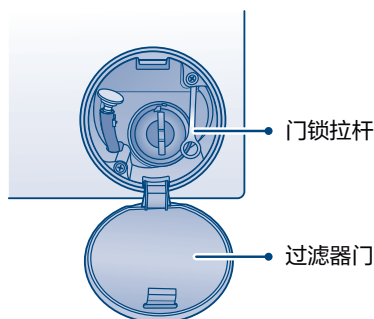
应急开门操作



注意

应急开门操作是紧急情况下打开机门的应急方法，请勿在正常使用时操作。
操作前请确认内筒停转，筒内温度低于 55℃，水位低于观察窗下沿一定距离，以免发生意外。

1. 打开过滤器门，按照清洗过滤器相关说明，通过污水管将筒内的水排出。
2. 水排完后，向下轻轻拉动过滤器盒内的门锁拉杆，听到轻微的响声后，可打开机门并添加衣物或取出衣物。
3. 将过滤器门复位。



有疑问？先看这儿！

状态：运转前

现象	初次使用时，排水管和机器内可能有少量水。
解决办法	正常，出厂检验时残留的少量的水。

状态：洗涤时

现象	不运转。
解决办法	a. 是否停电或电源异常？ b. 电源插头是否牢固地插入插座中？ c. 电源的保险丝或电流断路器是否完好？ d. 是否按电源键？ e. 是否打开水龙头？ f. 是否设定了预约功能？ g. 是否按了“暂停”键？

现象	不能进行按键操作。
解决办法	a. 是否开启了“童锁”功能。

现象	水龙头漏水。
解决办法	a. 水龙头的形状是否合适？ b. 进水管接头是否安装到位？ c. 水龙头是否损坏？

现象	不进水或者进水缓慢。
解决办法	a. 水龙头是否打开或停水？ b. 进水口过滤网是否堵塞？ c. 水龙头、进水管是否冻结？ d. 是否选择了预约功能而导致不进水？ e. 未按“启动”键？ f. 进水管是否弯折？ g. 水压是否过低？

现象	有异音。
解决办法	a. 机器是否倾斜、摇晃？ b. 是否进入硬币、拉链等异物？

现象	洗涤效果不好。
解决办法	a. 洗涤剂种类和用量是否合适？ b. 程序选择是否正确？

现象	洗涤无力。
解决办法	洗涤物重量是否超过洗衣机的额定洗涤容量？

现象	运行过程中途停止。
解决办法	a. 是否突然断电或停水？ b. 是否按了“暂停”键？

状态：脱水时

现象	不脱水。
解决办法	a. 洗衣机程序设置排水时间，必须经过一段时间后才开始脱水。 b. 衣物是否打结，缠绕？

现象	脱水声音大、振动移位。
解决办法	a. 包装螺栓是否已被全部拆除？ b. 洗衣机是否放置平稳？（可调整底脚，使其保持平稳） c. 衣物是否缠绕打结？ d. 洗衣机是否碰撞到其它物品？ e. 是否有异物掉入？

现象	进行了脱水程序，但衣物仍然甩不干。
解决办法	a. 衣物种类不同脱水效果也会变化。 b. 衣物是否太少，洗衣机偏心保护？

状态：排水时

现象	不排水或者排水过慢。
解决办法	a. 排水管是否弯折、堵塞、冻结？ b. 过滤器是否堵塞？

其它问题

现象	控制面板局部发热。
解决办法	电子元件微热作用属正常现象。

现象	超过预约时间，洗涤还未结束。
解决办法	进排水条件不同或衣物分布不平衡，导致时间延长。

现象	衣物烘不干。
解决办法	烘干衣物过量，请取出部分衣物重新烘干。

报警信息文字说明

现象	解决办法
E1：排水异常	a. 请检查排水阀是否堵塞、排水管是否弯折；检查并清洗排水过滤器。
E2：门锁异常	b. 重新关好洗衣机门，轻触确定图标后重新锁门。
F3：温度传感器异常	c. 断水断电，并联系维修人员。
E4：进水异常	d. 请检查是否打开水龙头、水压过低或停水。
F4：水加热异常	e. 断水断电，并联系维修人员。
F7：电机停转报警	f. 断水断电，并联系维修人员。
E8：超过报警水位	g. 自动排水至洗涤水位后继续运行；若仍出现，请联系维修人员。
F9：烘干温度传感器异常	h. 断水断电，并联系维修人员。
FA：水位传感器异常	i. 自动解除，若仍出现，请联系维修人员。
FCX：与驱动板通讯异常（X=1、2、3）	j. 断水断电，并联系维修人员。
Fd：烘干加热管异常	k. 关机解除，若仍出现，请联系维修人员。
FE：烘干风机异常	l. 断水断电，并联系维修人员。
Unb：脱水分布不平衡报警	m. 将衣物取出抖散均匀，若仍出现，请联系维修人员。
H：筒内温度高于80℃，进行高温安全保护	n. 将洗衣机静置一段时间，待筒内温度降低后方可开门或重新运行其它程序。

卡萨帝家用洗衣机保修说明

尊敬的卡萨帝用户：

感谢您使用卡萨帝家用滚筒全自动洗衣机，我公司将按照《中华人民共和国消费者权益保护法》的有关规定，凭此保修说明及发票，为您提供下列服务：

1. 家庭用洗衣机的整机免费保修 3 年。
2. 该产品为家用，除家庭以外（如：学校、公寓、部队、企业、医院、洗衣房、洗浴中心、酒店、宾馆、招待所等团体或家庭作商业用途）使用的洗衣机，不属于免费保修范围，为了您更好的使用，请定期与卡萨帝售后服务部门联系维护保养，以免造成损失。
3. 下列情况，不属于免费保修范围，但可实行收费修复、终身服务：
 - [A]. 用户因运、装、用、管不当而损坏的；
 - [B]. 自行拆卸产品的；
 - [C]. 涂改发票或无购机发票的；
 - [D]. 因异常电压、火灾等外部原因损坏的；
 - [E]. 未按说明书、洗衣机本体注意标牌等注意事项要求使用的。
4. 本产品如有结构变化，恕不另行通知。根据需要，以下零件可供选购：进水管加长管、排水管加长管。

用户须知

对于超过保修期的产品，海尔（集团）服务人员上门提供有偿服务，有偿费用（超保收费）包括修理人工费和零部件费。用户所有的费用以维修人员出示的卡萨帝统一收费标准收费，并由服务人员开具发票，否则可拒绝交费。机器上的条形码请注意保存，维修人员每次上门服务时要扫描条形码作为维修凭证，以保证建立准确的维修档案。

“1 + 5” 成套增值服务

尊敬的卡萨帝用户：

感谢您选择和使用卡萨帝产品。我们承诺您任何卡萨帝产品需要安装或维护时，将提供 1 + 5 的成套增值服务。

“1”：指安装服务“一次就好”；

“5”：指五项组合服务

- [A]. 安全测电服务： 服务前为您安全测电并提醒讲解到位。
- [B]. 讲解指导使用： 指导您正确使用、讲解保养常识，以延长产品寿命，降低能耗。
- [C]. 产品维护保养： 产品安装或维修后。对产品维护保养，以延长产品寿命，节约能源。
- [D]. 一站式营销服务： 如您有新的购买需求，将向您提供上门设计、送货、安装、维保一条龙服务。
- [E]. 现场清理服务： 服务完毕将服务现场清理干净。

欢迎您对我们的服务进行监督，一旦我们的服务承诺未执行到位，请拨打全国统一客服电话 4006 399 699 进行投诉，经核实无误，您将获得 100 元监督奖金！

期待您的参与！

选购更多产品请登录网上商城（www.ehaier.com 更便捷 更快速 更省钱）

技术数据

型号	电源	进水水压 (MPa)	额定洗涤容量 (kg)	能效等级
C1 HDU85W3	220V ~ /50Hz	0.03-1.0	8.5	1 级
C1 HDU85G3				
C1 HDU75W3			7.5	
C1 HDU75G3				

额定脱水 容量 (kg)	额定烘干 容量 (kg)	额定甩干 转速 (rpm)	洗涤噪音 dB(A 计权)	脱水噪音 dB(A 计权)	外形尺寸 (高 / 深 / 宽) (mm)
8.5/7.5	5/4	1500	53	68	845 × 665 × 595/845 × 615 × 595

- 备注：
- 1. 本说明书中的图形均为示意图，同时由于产品的改进及系列化扩展，您所得到的产品外观、颜色及其配件可能与本说明书中的图示不一致，请以实际产品为准，谨此致歉。
 - 2. 本产品属于 I 类电器，请您使用时注意用电安全。
 - 3. 该产品执行标准：GB 4706.1 《家用和类似用途电器的安全 第1部分：通用要求》，GB 4706.24 《家用和类似用途电器的安全 洗衣机的特殊要求》
 - 4. 能效测试程序选择：进入“棉麻”洗涤程序，然后按照如下顺序操作：

【温度】→【转速】→【洗涤时间】→【漂洗次数】→【脱水时间】→【附加功能】

60度

1500转

50分

2次

3分

超净洗并取消自动投放



Casarte

REFINED LIVING



XK21-007-00216

合格证

Certificate of Quality

检验员：

海尔荣誉出品

青岛海尔滚筒洗衣机有限公司

地址：青岛高科技工业园海尔工业园内

服务电话：4006 399 699

网址：<http://www.casarte.cn>

在线报修地址：<http://service.haier.com>

版次：2014年第1版

专用号：0020507665

厂家代码：V13026